



YTTERMO

Härads fjärding, Leksands socken

Leksands kulturmiljöprogram

Författare

Kristoffer Ärnäck

Antagen av samhällsbyggnadsutskottet 2021-05-27



YTTERMO

Härads fjärding, Leksands socken

Leksands kulturmiljöprogram

Författare

Kristoffer Ärnback

Redaktion

Lars Jönses och Kristoffer Ärnback

Omslag: Två stora bostadsbyggnader längs landsvägen i den södra delen av byn. Yttermo 40:3.

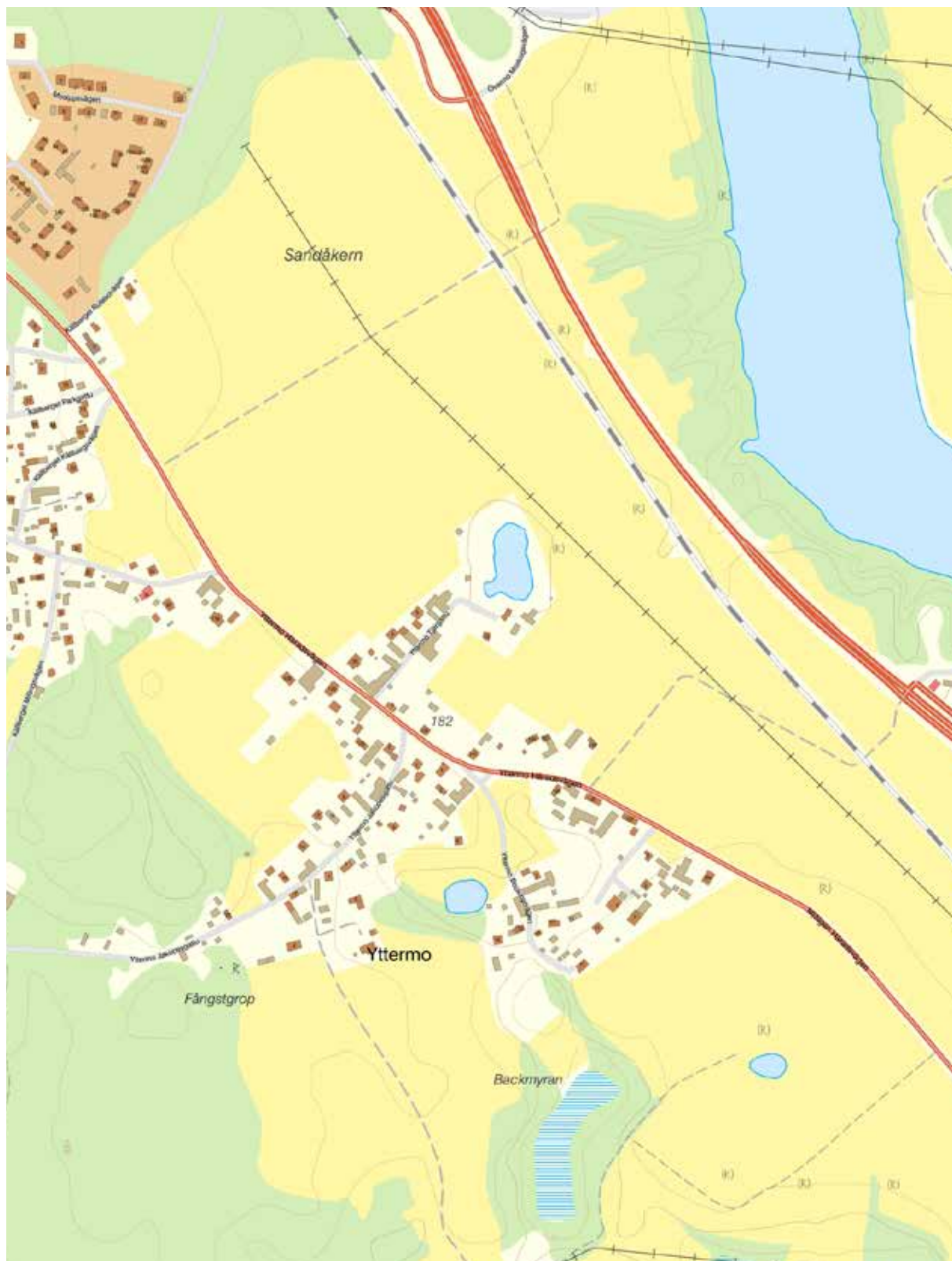
Fotografier och illustrationer: Om inget annat anges, Kristoffer Ärnäck, Dalarnas museum. Om inget annat anges härstammar rapportens kartor från Lantmäteriets tjänster *Historiska kartor* samt *Kartor, flygbilder och ortnamn*. Kartorna används i rapporten under Dalarnas museums avtalsnummer: ©Lantmäteriet I2014/00618

© Dalarnas museum 2021

ISSN:

Innehåll

Beskrivning	7
Historik	7
Landskap och placering	7
Byform	7
Gårdsformer och gårdsstrukturer	7
Bebyggelsens huvuddrag	8
Byggnadsdetaljer och material	8
Utmärkande drag	11
Gemensamma anläggningar	11
Värden	12
Platsnamn	12
Odlingsmarkens betydelse i det äldre bondesamhället	12
Flyttade byar	15
Bystruktur	17
Timmerhuskulturen och månghussystemet	17
Låg, tät och ofärgad eller faluröd bebyggelse	20
Kringbyggdhet	22
Snickarglädje och panelarkitektur i byarna	25
Brandstationen	26
Värdekarta	29
Vad är ett kulturmiljöprogram?	30



Yttermo mitt i odlingslandskapet sydöst om Källberget och norr om Häradsbygdens byar. I öster finns Österdalälven och i väster utbreder sig skogslandskap.

Beskrivning

HISTORIK: Yttermo ligger i Härads fjärding i Leksands socken. Namnet finns belagt i skrift 1482. I jordeböckerna fram till mitten av 1500-talet avser namnet *Mo* både Yttermo och Övermo, eller ibland bara Yttermo. Från 1556 ingår förleden *Ytra-* eller *Yter-* och senare *Ytter-* i namnet. Byn har tidigare legat nära älven. Kring storskiftet omkring 1820 fanns cirka 30 gårdar i byn. Byn ligger i Leksands kommun, som ursprungligen bildades som Leksands landskommun 1863. År 1971 ombildades landskommunen till Leksands kommun. År 1974 uppgick Siljansnäs och Åls kommuner i Leksands kommun.

LANDSKAP OCH PLACERING:

- Byn Yttermo är belägen mitt i Leksands kommun, söder om Leksands-Noret. I nordväst finns byn Källberget och i väst, utbredda och kuperade skogslandskap med bland annat elljusspår.
- I sydöst finns byn Mjälgen i Häradsbygden och i öster ett stort och öppet odlingslandskap på sandjordar invid Österdalälven.
- Den norra delen av byn är belägen på en delvis platt, delvis flackt sluttande bytomt i det öppna odlingslandskapet. Längs i norrut i byn finns Sömskartjärn, en mindre tjärn i en flack åsgrop.
- I den södra delen av byn blir landskapet mer kuperat. Delar av byn är där belägna i en sänka, en så kallad »åsgrav« med en liten tjärn i mitten. Åsgraven sträcker sig i princip hela vägen till Mjälgen i söder. De vidsträckta odlingslandskapen invid Österdalälven präglas av en liknande karaktär med tjärnar i åsgravar och åsgropar söderut genom Häradsbygdens byar och även vidare i Gagnefs socken.

BYFORM:

- Yttermo är en vidsträckt klungby som sträcker ut sig längs stickvägar till den genomlöpande Häradsvägen, som tidigare var riksväg mellan Insjön och Leksands-Noret, samt längs Jakopesgattu, som fortsätter över skogen till byn Heden i väster.

GÅRDSFORMER OCH GÅRDSSTRUKTURER:

- Många av gårdarna i Yttermo är kringbyggda på två eller tre sidor av gårdstunet. Det är vanligt att de huvudsakliga bostadshusen är belägna på den norra sidan av gårdstunet med ingången mot söder. På många gårdar finns även en mindre bostadsbyggnad i vinkel med huvudbyggnaden. Vissa gårdar har fortfarande ett delvis intakt månghussystem, men det är minst lika vanligt med gårdar där de äldre funktionsspecifika timmerhusen ersatts eller kompletterats med nya ladugårdskomplex etc.
- Flera av gårdarna i byn är inhägnade med faluröda spjälstaket.

BEBYGGELSENS HUVUDDRAG:

- Nästan alla äldre byggnader i byklungan är långsmala, faluröda eller ofärgade och med sadeltak som har en takvinkel omkring 30 grader.
- I Yttermo finns många gårdar med ovanligt stora och påkostade byggnader uppförda under 1800-talets senare hälft. Någon som kan antyda en period av större relativt välstånd än på andra platser i Leksandsbygden. På vissa av de äldre gårdarna har såväl äldre bostadshus som ekonomibyggnader ersatts med nya större byggnader av sen 1800-talskaraktär. Det finns dock även några gårdar, företrädesvis i söder och väster, där längor med äldre timrade ekonomibyggnader bibehållits. Nyare ladugårdar har ofta en stenhusdel för djuren, antingen i tegel eller gjutmur. Det är också vanligt att äldre bostadshus i form av enkelstugor bibehållits som en vinkelbyggnad till ett nytt större korsplanshus eller en salsbyggnad. På vissa gårdar förekommer utökade parstugor.
- Nästan alla äldre byggnader i byklungan är långsmala, faluröda och med sadeltak som har en takvinkel omkring 30 grader eller något flackare.

BYGGNADSDETALJER OCH MATERIAL:

- Äldre byggnader i byn är antingen byggda av liggtimmer eller andra träkonstruktioner med fasad i trä, antingen i form av locklistpanel eller stående och liggande spontpanel.
- Tak täcks av en- eller tvåkupiga lertegelpannor.
- Knutar och fönsteromfattningar är ofta målade vita på bostadshus.
- Skorstenar är i lertegel.
- På äldre hus är det vanligt med spröjsade tvålufts träfönster där varje båge innefattar tre lätt stående eller liggande glasrutor. Det förekommer även vissa gårdar där fönstren har blyspröjsar vilket är ett ålderdomligt drag. Bostadshus från 1800-talets senare hälft i form av korsplanshus och salsbyggnader kan ha så kallade korspostfönster eller »flaggfönster« med en korsformad fönsterpost där små kvadratiske fönsterbågar utan spröjs sitter ovan två högsjala fönsterbågar utan spröjs.
- Beträffande dörrar på välbevarade äldre enkelstugor samt ekonomibyggnader är enkla bräddörrar vanligast. På övriga manbyggnader är det vanligt med parspegeldörrar, ibland med överluft.
- Fönster- och dörromfattningar på äldre hus är oftast enkla med fyra brädor där sidbrädorna omsluter topp- och bottenbrädorna.



Gyttret av faluröda, långsmala trähus med tegeltak i södra delen av byn. Yttermo 10:15.



Många byggnader är faluröda och i trä med takvinkel kring 30 grader. Byggnaden på bilden är sannolikt uppförd i sin nuvarande form under 1800-talets senare hälft. Yttermo 16:13.



Korsplanshus i norra delen av byn. Byggnaden har en karaktäristisk färsstuvist i snickarglädjestil. Yttermo 5:6.



Stor ekonomibyggning med bostadsutrymmen sannolikt tillkommen i sin nuvarande utformning under 1800-talets senare hälft. Det dekorativa gavelfönstret är mycket karaktäristiskt. Yttermo 43:6.



Salsbyggnad med glasveranda och karaktäristisk gul fasspontad stående och liggande panel sannolikt uppförd under 1800-talets senare hälft. Yttermo 16:4.

- Många av manbyggnaderna i Yttermo är mer rikligt dekorerade än i andra byar. Exempelvis förekommer ofta glasverandor, farstukvistar i snickarglädjestil, många och stora fönster samt liggande och stående fasspontpaneler som ibland målats ljusgula.
- Vissa äldre bostadshus har moderniserats med exempelvis tvåluftsfönster, nya paneler och skorstenar och nya ytterdörrar och farstukvistar under 1900-talet eller tidigt 2000-tal.

UTMÄRKANDE DRAG:

- Där Yttermo slutar mot odlingslandskapet i norr finns en handfull mycket framträdande gårdar placerade längs Tjärgattu och Häradsvägen. Gårdarna har alla påkostade bostadshus i två våningar mot norr, vilka framträder som en mäktig manifestation av byns relativa välstånd för besökare som kommer längs landsvägen från Leksands-Noret.
- Flera av de påkostade byggnaderna i norr är dessutom gulmålade och med liggande och stående fasspontad panel, vilket annars är ovanligt i byarna. Utöver de gula husen i norr finns också ett utmärkande ockrafärgat reveterat timmerhus i västra delen av byn.
- Intill Sömskartjärn i nordöst finns en särskilt utmärkande sekelskiftesvilla – Eriksdal – uppfört av byggmästaren Dahlgren i snickarglädjestil med gul liggande och stående fasspontpanel, rikt dekorerade vindskivor, spetstorn, grönt plåttak med skivtäckning, rikt dekorerade fönsteromfattningar och skorstenar med krenelering.
- Längs Häradsvägen i den södra delen av byn finns ytterligare två framträdande gårdar med långsmala bostadshus i två hela våningar. Byggnaderna har fyra fönsteraxlar vardera, som förlängda parstugor, och framträder som ovanligt stora.
- En av gårdarna längs Tjärgattu har åtskild mangård och fågård, alltså att bostadshuset och ekonomibyggnaderna är belägna kring olika gårdstun. Detta är mycket ovanligt i Leksandsbygden och förekommer i övrigt endast på några enstaka större gårdar bland annat i Källberget och Mjälgen.

GEMENSAMMA ANLÄGGNINGAR:

- Invid Sömskartjärn finns en äldre gårdssmedja bevarad. Byggnaden är av ett slag som är typiskt för äldre timmersmedjor, med kolhus intill ytterdörren som är belägen på en gavel.
- I den västra delen av byn finns en brandstation uppförd 1933. Brandstationen är enkelt utformad med sadeltak och rektangulär form. Fasaden är inklädd i locklistpanel, och det branta taket klätt med

tvåkupigt lertaktegel. Från byggnadens södra nock sträcker sig ett högt och smalt slangtorn med tälttak och karaktäristiska spröjsade fönster. Ingången till brandstationen består av en bred karaktäristisk brädklädd kromoxidgrön svängport med överljus.

Värden

Nedan beskrivs de värden som byarna bedöms besitta. I detta kulturmiljöprogram beskrivs kulturhistoriska och estetiska värden. Alla värden förklaras i sitt sammanhang, men utefter en förutbestämd grundmall som är lika för varje by.

Platsnamn

Platsnamn är ofta gamla, och med betydelser som är sprungna ur, eller anknytta till platsens specifika historia. Att beakta god ortnamnsed är lagstadgat enligt kulturmiljölagen.

Värden/var varsam med

- Platsnamnen Yttermo och Mo.

Odlingsmarkens betydelse i det äldre bondesamhället

Byarna som helhet, i synnerhet med avseende på bebyggelsens utbredning och samspelet mellan bebyggelse och odlingsmark kan berätta en mångfald av berättelser om livet i Dalarna och Leksand innan industrisamhällets genombrott på landsbygden. I det äldre bondesamhället, här menat som det av jordäggande bönder dominerade samhälle som föregick industrisamhället på många platser i Dalarna, uppdelades av tradition såväl jord som byggnader mellan alla syskon i en syskonskara vid arvsförfärd. I Leksand och Övre Dalarna var de flesta därför småbrukare med egen gård och egen jord, något som är annorlunda gentemot många andra delar av Sverige, där en mindre andel av befolkningen faktiskt ägde jord. När befolkningen ökade, särskilt från och med 1700-talet, splittrades odlingsmarken i komplexa ägofigurer. Något som på sikt ledde till ett jordbruk med minskade marginaler och större känslighet för missväxt. Detta tvingade delar av befolkningen på arbetsvandringar med bisysslor, och gav upphov till bland annat ett utpräglat fäbodbruk. Den odlingsmark som fanns var livsviktig ekonomiskt, men även av stor social betydelse. Att ärva och äga jord ansågs mycket viktigt, och medförde viktiga demokratiska rättigheter och möjligheter, bland annat till att bedriva fäbodbruk och att ha rösträtt i sockenstämman. Det finns specifika företeelser i landskapet i och kring byn som berättar om det äldre bondesamhället. Djurhållningen var förr en förutsättning för livsuppehållet. Hur många djur man kunde hålla berodde på tillgången av bete och vinterfoder. Antalet djur styrde i sin tur, före konstgödningens tid, hur stor åkerareal man kunde hålla. Det rådde därför stor konkurrens om slätter och bete och i stort sett all tillgänglig



Sekelskiftesvillan Eriksdal i nordöstra delen av byn. Byggnaden har ett karaktäristiskt torn och många detaljer i snickarglädjestil. Yttermo 35:3.

Längs den genomlöpande Häradsvägen finns flera karaktäristiska faluröda timmerhus. Närmast till höger i bilden syns en äldre påkostad parstuga som moderniserats kring 1900-talets mitt. Yttermo 15:5.



Två ovanligt långa timmerhus i två våningar längs Häradsvägen i södra delen av byn. Yttermo 40:3.



Gårdssmedja invid Sömskartjärn i nordöstra delen av byn. I bakgrunden syns Sandåkern, ett öppet och rikt odlingslandskap nordöst om byn. Yttermo S:92.

gräsmark utnyttjades för slåtter medan sämre mark brukades till bete. Hack-slogar kallades de stenbundna fastmarker som inte var lämpliga att odla upp men som ändå gav tillräckligt så det var värt att slå. Förbättring av slåttermarkerna utfördes i den mån det var möjligt och man kan se spår av stenröjning. Den årliga slåttern skapade en mager mark som sällan eller aldrig fick tillskott av gödning och därmed gavs förutsättningar för en stor mångfald av växter, insekter och svamp. Varje liten rest av denna naturtyp är värd att förvalta då de ofta hyser hotade arter.

Idag har slåttermarken till stor del växt igen och en liten del har röjts upp till åker. I det som tidigare var öppen mark, åker och äng kan man idag ändå finna spåren av odlarmödan i form av rösen, åkerkanter, beskurna träd men även i själva artsammansättningen. I och runt byarna fanns förr stora arealer slåttermark men med dagens jordbruk är de nästan helt försvunna. De som finns kvar är därför värdefulla att värna.

För att dryga ut vinterfodret till djuren repades löven av träd eller så skars riset av från träd som rönn, sälg och björk. För att underlätta för löv- och risskörd beskars träden, hamlades, på den höjd som var lämplig. Lövfoderträden har kunnat bli mycket grova och gamla och är hemvist för en mångfald av arter. De kan kännas igen genom sin speciella form där grenarna ofta kapades mer än två meter över mark dit djuren inte nådde och det finns en tydlig hamlingszon med grenskott och knölar på stam och huvudgrenar.

Det var inte ovanligt att man planterade vårdträd på gårdarna. Det var ofta ädellövträd, som lönn, lind, alm, ek eller ask. Vårdträden skulle i äldre folk-tro beskydda gårdens invånare men kan även ha planterats för att exempelvis markera ett barns födelse.

Om fruktträd vårdas på rätt sätt kan de bli gamla och de kan vara värdefulla karaktärsskapare på gårdarna. Alléer, som kan vara enkelradiga eller dubbelradiga, förknippas ofta med högreståndsmiljöer, vilket det är knappt med i Leksands bymiljöer, men de kan även ha planterats längs vägarna för att ge vindskydd och skugga. De kan också ha använts för lövtäkt.

Yttermo är beläget i ett stort och öppet hävdad odlingslandskap som sträcker sig från Övermo i norr till Västannor i söder. Landskapet har en för Leksand särskilt rik karaktär med utbredda sandjordar där det historiskt varit mycket fördelaktigt att bedriva jordbruk. Den rika landskapskaraktären är värdefull eftersom den erbjuder en historisk kontext till den täta och ovanligt utbredda bebyggelsen i såväl Källberget och Yttermo som i Häradsbygden i söder. Det förhållandevis omfattande jordbruket möjliggjorde att byarna intill Österdalälven kunde växa sig mycket stora jämfört med andra byar i Leksand. De öppna odlingslandskapen förstärker också byns estetiska värden genom att bidra med öppna ytor, siktlinjer och rumslighet. Sandåkern som finns norr om byn är en mycket viktig parameter i hur byn uppfattas från Häradsvägen, som löper från Leksands-Noret genom byn och mot Häradsbygden. De praktfulla gårdar som kantar Tjärgattu i norr framträder särskilt tydligt i landskapet i vinkel från Häradsvägen i norr. Längs landsvägen mellan Noret och Yttermo finns en planering med lindar och björkar som bildar en karaktäristisk och vacker fond till vägen, och även hör samman med den mer påkostade sena 1800-talsbebyggelse som finns på gården de angränsar till.

Värden/var varsam med:

- De stora och öppna hävdade odlingslandskapen som omgärdar Yttermo.
- Lindarna och björkarna längs landsvägen mellan Noret och Yttermo.

Flyttade byar

De flesta av Dalälvsbyarna var ursprungligen belägna närmare Österdalälven, för att senare flytta upp mot mer höglänt mark. Anledningarna till en flytt kunde exempelvis vara att byn ursprungligen låg på mark som bättre lämpades till att odla när befolkningen ökade. En annan vanlig anledning till flytt var



Fägård tillhörande gård i nordöstra delen av byn. Skilda man- och fägårdar är mycket ovanligt i Leksandsbygden. Yttermo 16:11.

att älven genom erosion sakta »åt upp« marken och bildade branta raviner, så kallade »sjölar« eller »gropar«, vilket över tid ledde till att äldre gårdslägen blev olämpliga på grund av rasrisk. Byn Utby i Häradsbygden försvann mot slutet av 1700-talet, då bytomten sägs ha rämnat ner i älven efter lång tids erosion. Flytten av byar skedde vanligen succesivt över lång tid, exempelvis genom att nya gårdar efter generationsskiften anlagts på avlägsna platser som senare förtätats i samband med arvsskiften. Yttermo har likt många andra byar flyttats upp från en äldre bytomt närmare älven. Flytten skedde succesivt och det skall ha funnits gårdar kvar på den gamla bytomten invid älven ända fram till 1700-talets slut. Som beskrivs ovan förmodas anledningen till flytten vara erosion. En annan teori varför byn flyttade var bristande tillgång på vatten. I samband med att byn flyttade uppkom bydelen Källberget, som i

detta kulturmiljöprogram behandlas som en egen by. Flytten av Yttermo by är en viktig del av byns historia och olika spår av den tidigare bytomten, så som fornlämningar och äldre platsnamn, har därför ett kulturvärde.

Värden/var varsam med:

- De gamla plats- och tomtnamnen Lissmo och Jofs öster om Sandåkern i norr.
- Fornlämningar efter äldre bebyggelse mellan Yttermo och Österdalälven.

Bystruktur

Bebyggelsens tillkomst och utveckling hänger samman med hur landskapets resurser kunde nyttjas. Just jordbruksmarken dikterade ofta hur gårdarna placerades i byn. Historiskt placerades många gårdar antingen i skogsbryn eller på karga höjdlägen mitt i odlingslandskapet. Detta beror på att sådana platser inte var lika användbara som odlingsmark. Gårdarnas placering i landskapet konstituerade sedan framväxten och utvecklingen av bynstrukturens karaktär. Att den ålderdomliga karaktären med täta och dynamiskt framvuxna byar levtt kvar så tydligt i Leksand beror på att 1700- och 1800-talens skiftesreformer påverkade byarna annorlunda här, än i övriga Sverige. I Yttermo är bebyggelsen organiskt framvuxen i små klungor kring ett spretande vägsystem. Bebyggelsen är bitvis mycket tät och bildar ett gytter av gårdar och hus. Bland annat finns på flera platser stora ekonomibyggnader som sluter sig mot byvägarna. Den organiskt framvuxna och tätt bebyggda bymiljön är typisk för Leksand och Övre Dalarna och bidrar till att byn är trivsamt och vackert att vistas i. Bystrukturen är också värdefull eftersom den kan berätta om hur byn utvecklades i samklang med odlingslandskapet och om de förutsättningar som historiskt styrte bebyggelseutvecklingen i Leksand.

Värden/var varsam med:

- Byklungans organiskt framvuxna karaktär med små klungor av gårdar kring ett komplext vägsystem.
- Områden där husen och gårdarna står tätt intill varandra och därigenom bidrar till att bebyggelsen framträder som ett tätt »gytter« i landskapet.
- Ekonomibyggnader som står tätt intill bygatusystemet.

Timmerhuskulturen och månghussystemet

Från medeltiden och fram till 1900-talet knuttimrades de flesta byggnaderna i Övre Dalarna. Timmerhuskulturen präglas av månghussystemet. Istället för att bygga få och stora byggnader uppfördes många små och funktionsspecifika timmerbyggnader. Det fanns många sociala och praktiska fördelar med detta.



Enkelstuga



Parstuga



Sidokammarstuga

De små byggnaderna var lätta att dela upp och flytta vid arvsfifte. Råvaran fanns tillgänglig i överflöd. De flesta timmerhusen kan uppdelas i kategorierna bostadshus, djurhus, förvaringshus och verkshus. Timmerhusen i Leksand och Övre Dalarna kännetecknas av utformningsmässig enkelhet, högkvalitativt virke och mycket gott hantverkutförande. De flesta husen byggdes av bönder efter gårdens behov, och med tiden utvecklades stor skicklighet i byggandet. Den stora skickligheten ledde till att timringskonsten också utvecklades till en viktig inkomstkälla för de »träklöka« Leksandsbor som begav sig på utsocknes arbetsvandringar. De ålderdomliga timmerhusen är idag en omistlig beståndsdel i vad som gör Leksands byar till speciella och trivsamma livsmiljöer. Här syns det att människor levt under mycket lång tid. Timmerhusen är byggda med omsorg i en lokal tradition som utvecklats och använts under flera hundra år, fram tills industrialismens intåg, mot 1800-talets slut och kring sekelskiftet år 1900. Även om bebyggelsen i Yttermo som helhet uppvisar många exempel på förändringar tillkomna under 1800-talets senare hälft och 1900-talets början finns fortfarande flera gårdar med ålderdomliga ekonomibyggnader i timmer, samt även flera välbevarade äldre timrade bostadshus i form av exempelvis enkelstugor som står i vinkel till nyare, förvisso också timrade korsplanshus, salsbyggnader och parstugor. Äldre timrade bostadshus och ekonomibyggnader är en omistlig källa till kunskap och förståelse om timmerhuskulturen i Leksand och har därför särskilt kulturvärde. Värdet förstärks av att de ålderdomliga byggnaderna utgör en väsentlig beståndsdel i Leksandsbygdens bebyggelsekaraktär, och ofta är uppförda med en enastående hantverksmässig och utformningsmässig kvalitet. De korsplanshus och salsbyggnader som finns i byn är särskilt värdefulla eftersom de kan berätta om hur timmerhuskulturen förändrades mot slutet av 1800-talet. Byggnaderna är dessutom ofta uppförda med hög utformningsmässig kvalitet.

Värden/var varsam med:

- Att husen är byggda i trä eller knuttimrade, samt att de äldre husen ofta har en genomgående enkel karaktär utan onödiga utsmyckningar.
- Välbevarade bostadshus från innan 1930 i form av enkelstugor, parstugor, sidokammarstugor, korsplanshus, salsbyggnader och vinkelhus. Några särskilt värdefulla exempel finns på fastigheterna Yttermo 27:12, Yttermo 5:22, Yttermo 9:7, Yttermo 6:13, Yttermo 43:6, Yttermo 36:8, Yttermo 15:5, Yttermo 5.6, Yttermo 16:4, Yttermo 16:3, Yttermo 16:11, Yttermo 35:2, Yttermo 20:11, Yttermo 10:15, Yttermo 10:37 och Yttermo 40:3. Värdebärande egenskaper är byggnadernas: befintliga timmerstommar; långsmala eller rektangulära form; blottlagda timmerstommar; befintliga stående locklistpaneler samt liggande och stående spontpaneler i trä; befintliga fönstersättning; befintliga fönsterkarmar; befintliga fönsterbågar i trä med fasta spröjs av trä eller bly tillkomna innan 1950; befintliga fönsterrutor tillkomna innan 1950; profilerade fönsteröverstycken; dekorativa gavelfönster;



Parstuga (till vänster) och enkelstuga (till höger). Byggnader som är typiska för Leksandsbygden. Yttermo 5:22.

befintliga dörrar, överljus, glasverandor, farstukvistar och långbroar; lövsågade eller profilsågade detaljer på farstukvistar; dekorerade tak-tassar; grundmurar med synlig natursten; skivplåtstak. Stommen och formen på alla de bostadshus som uppförts innan 1930 men därefter väsentligen förändrats är värdefulla.

- Samtliga knuttimrade ekonomibyggnader – djurhus, förvaringshus och verkshus uppförda innan 1930. Äldre knuttimrade ekonomibyggnader är en omistlig beståndsdel i byarnas karaktär och bör inte flyttas, rivs eller väsentligen förändras. Särskilt värdefulla är äldre längor med timrade ekonomibyggnader och härbren. Flera av de härbren som finns i Yttermo har så kallade laggtak, vilket antyder att de är av mycket hög ålder. Laggtak är en takkonstruktion som istället för åsar har ett timrat undertak (laggar) som griper över båda gavelröstena. Två goda exempel finns på fastigheten Yttermo S:92.



Längsideshärbre av ålderdomlig karaktär med laggtak, vilket är ett tecken på att byggnaden som senast är uppförd på 1700-talet. Yttermo S:92.

Låg, tät och ofärgad eller faluröd bebyggelse

Även om de äldre husen i Leksand är unika och i sina detaljer bär många olikheter som gör varje gård speciell, finns flera gemensamma nämnare som starkt påverkar bebyggelsens karaktär. Ofta framträder bebyggelsen som ett gytter av tätt placerade faluröda hus med likartad storlek och form. Det är denna karaktär som kanske starkast kännetecknar byarna, och de aspekter av bebyggelsen som bidrar till denna karaktär är därför särskilt värdefulla. Nästan alla hus i de äldre byklungorna är låga - sällan högre än två hela våningar. Många byggnader har dessutom en långsmal form eller bildar tillsammans långsmala längor som ingår i olika kringbyggda former. De flesta byggnaderna har också sadeltak med tegeltäckning. Att de flesta husen är färgade med falu rödfärg eller omålade i trä är också mycket viktigt för byarnas generella karaktär. Den faluröda färgen har dessutom historisk betydelse, då den präglar byarna i Övre Dalarna och Leksand sedan åtminstone 1800-talets senare hälft. Beträffande vita detaljer i form av exempelvis fönster, fönsterfoder, vindskivor och knutbrädor är detta värdefullt där det förekommer, eftersom även detta är en påtaglig beståndsdel i byns karaktär.



Stor så kallad framkammarsstuga (till höger) med äldre enkelstuga i en och en halv våning i vinkel (till vänster). På övervåningen till enkelstugan finns blyspröjsade fönster. Yttermo 40:3.

Värden/var varsam med:

- Den sammanhållna byggnadshöjden om högst två hela våningar.
- Att byggnaderna har en långsmal form, eller bildar långsmala enheter som tillsammans bildar kringbyggdhet.
- Att byklungorna är tätt bebyggda, och att husen står tätt intill varandra.
- Tegel som takmaterial, i synnerhet befintliga enkupiga och tvåkupiga tegeltak.
- Den enhetligt förekommande ofärgade eller faluröda färgen. Avstå från att rödmåla naturligt grånade timmerhus. Dessa byggnader har en egen karaktär som i sig är värdefull, och som samspelar väl med sin omgivning även utan rödfärg. I Yttermo finns flera ljusgula hus. Dessa byggnader bör även i fortsättningen bibehålla sin nuvarande färgsättning. Inga nya byggnader bör dock målas gula, utan istället

anpassas till Leksandsbygden som helhet och antingen lämnas omålade, eller målas faluröda.

- Vitmålade detaljer så som fönster, fönsterfoder, fönsteröverstycken, knutbrädor och vindskivor där de redan förekommer. Undvik att måla andra detaljer än fönster och fönsterfoder vita på äldre ekonomibyggnader, eftersom detta ej förekommit i någon större utsträckning historiskt.

Kringbyggdhet

I Yttermo finns fortfarande flera äldre gårdar som är kringbyggda på två eller tre sidor. De kringbyggda gårdarna återspeglar hur bebyggelsen vanligen ordnades i det äldre bondesamhället i Dalarna. Den kringbyggda gårdsformen började förekomma mot slutet av medeltiden, och utvecklades sedan mot den fyrkantiga kringbyggda form som dominerade helt i Leksand under större delen av 1700- och 1800-talen. Traditionen med den kringbyggda gården uppstod sannolikt i syfte att skydda gårdstunet från väder och omgivning. Många gårdar som tidigare varit helt kringbyggda gårdar kom på grund av sociala och ekonomiska förändringar att utglesas från och med det sena 1800-talet. Så är även fallet i Yttermo och inga helt fyrkantsbyggda gårdar kvarstår. Orsakerna till förändringen är flera. Det blev bland annat vanligt att funktioner som tidigare haft enskilda byggnader ersattes av större ladugårdskomplex med tegeldel. Den täta och slutna karaktären kvarlever dock i många byar, och utgör en värdefull och tydlig karaktär som är miljöskapande och trivsamt. Kringbyggdhet är dessutom typiskt för Leksand och Övre Dalarna.

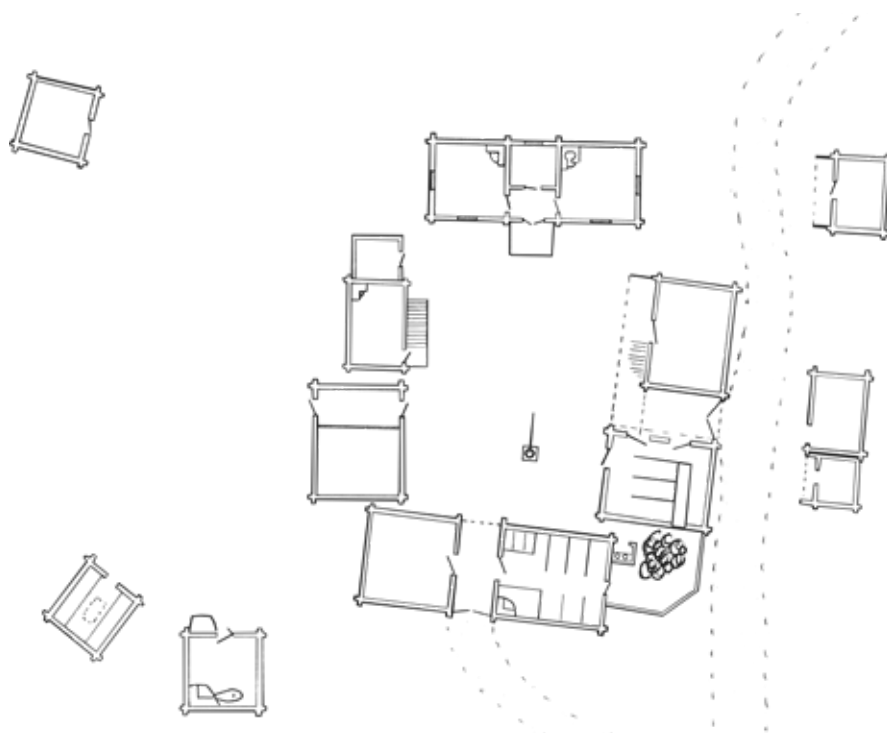
Värden/var varsam med:

- Byggnader som bidrar till kringbyggda gårdstun. Oavsett ålder bör sådana byggnader inte rivas eller flyttas. Byggnader som är placerade med fasader mot en bygata bör hanteras särskilt varsamt, eftersom sådana byggnader påverkar hela byns karaktär. Särskilt värdefulla är de gårdar som är kringbyggda på två eller tre sidor och sluter sig mot omgivningen. Några exempel finns på fastigheterna Yttermo 36:8, Yttermo 43:6, Yttermo 6:11, Yttermo 6:13, Yttermo 18:3, Yttermo 5:6, Yttermo 5:22, Yttermo 16:4, Yttermo 16:13, Yttermo 10:18, Yttermo 12:6, Yttermo 10:15, Yttermo 17:5, Yttermo 17:13, Yttermo 40:3 och Yttermo 12:34.
- Områden där byggnaderna sluter sig tätt om omgivningen och områden där byggnaderna står nära gaturummet och bildar täta och slutna bygaturum.
- Portluder och dörrar som leder in till gårdstunen.



Kringbyggd gård i norra delen av byn. Byggnaderna på gården är i sitt nuvarande skick tillkomna under 1800-talets senare hälft, men enligt ett äldre bebyggelsemönster. Yttermo 16:13.

Kringbyggd gård med ålderdomliga timmerhus. längst upp från vänster: hölada, parstuga (bostadshus), långsideshärbre, källarstuga, loftbyggnad med portlider, vagnsbod sammanbyggd med kortsideshärbre, tröskloge, brunn, stall, torkhus, smedja, lada och fähus med portlider och dyngstad.





Sekelskiftesvillan Eriksdal med krenelerade skorstenar, skivplåttak i koppar och många detaljer i snickarglädjestil. Yttermo 16:13.

Snickarglädje och panelarkitektur i byarna

Under 1800-talet kom den industrimässiga sågindustrin att erbjuda billigare sågade trävaror, något som i hög utsträckning kom att påverka Övre Dalarnas byggnadskultur. I Leksandsbyarna ledde utvecklingen bland annat till att det blev vanligare med exempelvis utsmyckade farstukvistar och på sikt även trähusbyggande med nya tekniker. I vissa byar sammanföll den ökade tillgången på sågade trävaror med ett ökat relativt välstånd, och i vissa av byarna tillkom i samband med detta nya större manbyggnader i form av exempelvis korsplanshus eller salsbyggnader, något som tidigare varit ovanligt i Leksand. I Yttermo finns flera goda exempel på detta, exempelvis på de framträdande gårdar som är belägna längs med Tjergattu i norr. Det finns även många farstukvistar med dekorationer i snickarglädje, och byggnader med liggande och stående fasspontad panel. Sekelskiftesvillan Eriksdal på fastigheten Yttermo 35:3 är ett mycket gott exempel på mer avancerad snickarglädje, med rikt dekorerade vindskivor, fönsteromfattningar, farstukvistar, torn och balkonger. Korsplanshus, salsbyggnader, detaljer i snickarglädjestil och övriga företeelser som beskriv kan bistå med kunskap och förståelse kring viktiga samhällsförändringar som inträffade i Leksandsbygden under 1800-talet senare hälft och har därför särskilt kulturvärde. Detaljer i snickarglädje dessutom ofta höga materialmässiga och utformningsmässiga kvalitet vilket är mycket värdefullt.

Värden/var varsam med:

- Befintliga fasader med liggande och stående spontpanel. Förhållandet mellan stående och liggande element i fasadkompositionen. Befintliga slätputsfasader.
- Befintlig ljusgul färgsättning på spontpaneler där det förekommer.
- Befintliga farstukvistar i snickarglädjestil, med profilsågade detaljer, komplicerade fönster och spegeldörrar.
- Befintliga profilsågade och lövsågade fasaddetaljer. Särskilt på villan »Eriksdal« beträffande farstukvist, balkonger, listverk och vindskivor, fönsteromfattningar och dekorationer vid taknocken.
- Befintliga äldre träfönster: befintlig fönstersättning; befintliga fönsterkarmar; befintliga fönsterbågar i trä med fasta spröjs av trä eller bly tillkomna innan 1950; befintliga fönsterrutor tillkomna innan 1950; fönsteromfattningar; profilerade fönsteröverstycken; dekorativa gavelfönster.
- Befintlig karaktär på tak och takutsprång beträffande byggnader uppförda under perioden 1870–1910 – befintliga paneler, taktassar och stuprör. Befintliga en- eller tvåkupiga tegeltak. Befintliga skivplåstak. Befintliga skorstenar i tegel. Befintliga krenelerade skorstenar i tegel.



Korsplanshus



Salsbyggnad

- Särskilt värdefulla exempel på byggnader med detaljer i snickarglädjestil finns bland annat på fastigheterna Yttermo 5:6, Yttermo 16:4, Yttermo 16:13, Yttermo 16:11, Yttermo 35:3, Yttermo 43:6 och Yttermo 5:22.

Brandstationen

I den västra delen av byn finns en brandstation uppförd 1933. Byggnaden kan berätta om brandväsendet och den historiska bygemenskapen under 1900-talet och har därför särskilt kulturvärde. Värdet förstärks av att byggnaden är välbevarad och har många detaljer av hög utformningsmässig kvalitet.

Värden/var varsam med:

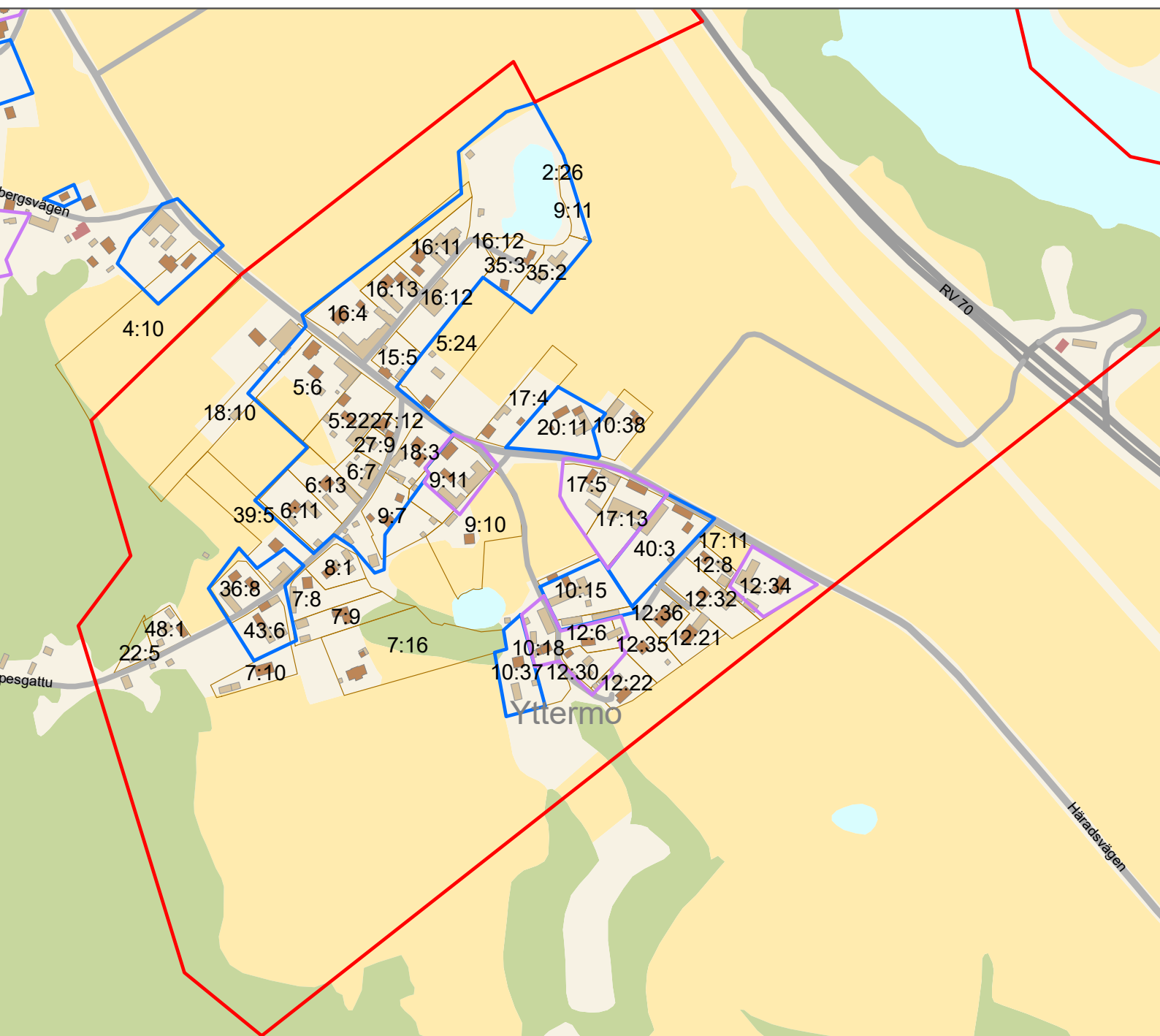
- Byggnadens form, stomme och proportioner. Det höga slangtornet med tälttak.
- Befintliga fönster och dörrar. Befintlig kromoxidgrön färgsättning på porten framtill.
- Befintliga fönster- och dörrromfattningar.
- Befintlig belysningsarmatur.
- Befintlig utformning beträffande faluröd locklistpanel.
- Befintligt tvåkupigt taktegel, befintlig utformning beträffande takutsprång och vindskivor.



*Brandstation med karaktäristiskt slangtorn och kromoxidgrön port i byns västra del. Porten har karaktäristiska överljus.
Yttermo S:92.*



Ålderdomligt timmerhus med blyspröjsade fönster. Det övre fönsterparet kan vara från 1700-talet. Yttermo 40:3.



Värdekartan redovisar en klassificering av miljöer och bebyggelse enligt följande: **Röda områden** markerar större landskapsavsnitt och bebyggelseområden med kulturvärden eller mycket höga kulturvärden. Värdebärande egenskaper inom dessa områden kan exempelvis vara byggnaders färgsättning, skala och form, sammanhållen byggnadshöjd eller jordbrukslandskapets öppna och hävdade karaktär.

Lila områden markerar gårdar, byggnader, odlings- eller betesmark och bebyggelseområden som bedöms ha kulturvärden.

Blå områden markerar gårdar, byggnader, odlings- eller betesmark och bebyggelseområden som bedöms ha särskilt kulturvärde.

Vad är ett kulturmiljöprogram?

Ett kulturmiljöprogram är ett kunskapsunderlag framtaget för att tydliggöra kulturmiljöns egenskaper och karaktäristik, utan att dessa vägts mot andra intressen. När kommunen fattar beslut i detaljplaner och bygglov ska en avvägning göras mellan olika allmänna intressen, exempelvis kulturmiljöer eller naturvård, och enskilda intressen, som behovet av en större bostad eller en grannes önskan om utsikt. Det här beskrivs i Plan- och bygglagens (2010:900) andra kapitel. Genom att i förväg ta ställning till vilka områden som har särskilda värden och vad det är som gör området värdefullt förenklas kulturmiljöfrågan i den dagliga handläggningen, men beslutet om vad som är lämpligt att göra på en viss byggnad eller i ett visst område sker i det enskilda plan- eller bygglovärendet.

Ett kulturmiljöprogram kan innehålla beskrivningar av de kulturhistoriska värden som finns hos en byggnad eller en plats. Ett kulturmiljöprogram kan också beskriva miljöns historia, utveckling, nyttjande genom tiden och vilka delar och karaktärsdrag som finns kvar i området idag.

Avsikten är inte att kulturmiljöprogrammet ska vara en ”våt filt” över bebyggelsen, utan snarare att det ska vara ett verktyg för hur kommunen och fastighetsägare ska kunna använda, utveckla och tillvarata kulturmiljön för att skapa en attraktiv kommun och livsmiljö.

Kulturvärden

En kulturmiljö är sammansatt av en mängd egenskaper. En egenskap kan exempelvis vara en byggnads material, byggnadshöjd, fönstersättning, färg eller namn.

En egenskap är aldrig automatiskt värdefull. Ett värde tillskrivs alltid en miljö av olika människor i vår samtid. Personer med olika kompetenser och intressen tillskriver miljöer olika typer av värden. En byggnadsantikvarie kan bedöma att en miljö är särskilt värdefull eftersom den kan utgöra ett slags fysiskt källmaterial som berättar om det förflutna. Samhället kan använda sådana miljöer för att förmedla och konkretisera berättelser om vår historia och på så vis ge människor bättre möjligheter att förstå sin samtid. En arkitekt kan bedöma att en miljö är särskilt värdefull eftersom dess olika arkitektoniska parametrar skapar en vacker och trivsamt livsmiljö. En person kan också bedöma att en plats är värdefull eftersom hen har många minnen kopplade till den.

Det är väldigt viktigt att tydliggöra varför en egenskap tillskrivits ett värde och av vem. Då blir det möjligt att senare följa upp på väderingen och förstå varför den är gjord.

Vad och hur har vi bedömt?

I detta kulturmiljöprogram bedöms kulturhistoriska och estetiska värden, samt delvis även sociala värden. Begreppen förklaras i sitt sammanhang nedan. Alla värderingar är skrivna och utförda av byggnadsantikvarier vid Dalarnas museum. Begreppet kulturvärde används för att beskriva den sammantagna bedömningen mellan dessa tre värdeaspekter.



Kulturhistoriska värden

Miljöer, platser och byggnader med kulturhistoriska värden bär på berättelser om det förflutna som av olika anledningar bedöms vara viktiga för vår samtid – eller att bevara för framtiden. I arbetet med Leksands kulturmiljöprogram har berättelserna om det äldre bondesamhället, timmerhuskulturen, turismen i Leksand och industrisamhället bedömts som särskilt viktiga. De värderingar som finns listade i rapporterna och på hemsidan utgår ifrån bedömningar om hur olika platser, miljöer eller byggnader återspeglar olika aspekter av dessa berättelser. På platser där andra intressanta berättelser tydligt framträder har även dessa medtagits i bedömningen av byns olika värden. Det kan exempelvis beröra anknytningar till välkända historiska personer eller lokala traditioner som är särskilt viktiga för en specifik by. I Leksands-Noret återspeglas delvis andra berättelser än i byarna, varför bedömningsgrunderna där skiljer sig från byarna. Miljöer och byggnader som inte förändrats nämnvärt under de senaste 40-50 åren värderats generellt högt i detta kulturmiljöprogram. Detta beror på att ovannämnda berättelser mer tydligt kan utläsas ur de miljöer som inte nämnvärt förändrats under senare tid.

Reveterad bostadsbyggnad med bevarad karaktär sannolikt från 1800-talets senare hälft. Byggnaden kan berätta om hur byggnadsskicket förändrades till följd av industrisamhällets intåg i Leksandsbygden och bedöms därför ha särskilt kulturvärde. Yttermo 43:6.

Estetiska värden

Miljöer, platser och byggnader med estetiska värden bedöms ha stora utseendemässiga och upplevelsemässiga kvaliteter idag. Det kan röra sig om byggnader som är uppförda med stor hantverksmässig skicklighet och högkvalitativa material, landskapsrum där bebyggelsen och landskapet tillsammans bildar trivsamt eller miljöer som är synbart gamla och bär många spår av tidens tand. Bedömningen av estetiska värden har utförts av Dalarnas museums byggnadsantikvarier och har i första hand gått ut på att fånga upp och värdesätta landskapets och byarnas unika karaktär beträffande färgsättning, volymer, former och placering i landskapet. Landskapets karaktär berättar oftast en viktig berättelse och har därför kulturhistoriska likväl som estetiska värden. Den värderingstext som i rapporter och bykaraktäriseringar benämns Låg, tät, faluröd eller ofärgad bebyggelse är den enda som helt och hållet utgått ifrån en estetisk bedömning av byarna.

Sociala värden

Miljöer, platser och byggnader som väcker känslor och är betydelsefulla för grupper eller enskilda personer har sociala värden. I detta kulturmiljöprogram har sociala värden endast undersökts översiktligt genom ett inledande församråd där allmänheten fått möjligheten att lämna in förslag till miljöer att ta med i kulturmiljöprogrammet. Vi har i största möjliga mån bejakat dessa förslag i inventeringsarbetet, och tagit med miljöer som framträtt i församrådet när vi besökt aktuella byar och platser i inventeringsarbetet.

Biologiskt kulturarv

Enkelt uttryckt är biologiskt kulturarv natur som berättar om kultur. Allt från enskilda träd till hela landskap kan berätta historien om den mänskliga närvaron. Eftersom berättelserna förmedlas av något levande ligger det i sakens natur att det biologiska kulturarvet befinner sig i ständig förändring- det kan vara kortlivat men kan också fortleva i århundraden.

Biologiskt kulturarv är resultatet av människans möte med det levande i naturen. Genom att förstå detta möte kan vi förklara det vi ser i landskapet och visa vad som behövs för att ta vara på olika värden i landskapet.

Det biologiska kulturarvet kan handla om enskilda träd och buskar som formats av människan, som träd som planterats i en allé eller hamlats för att lövet ska kunna användas som foder till djuren. Det kan även vara större landskap, som fåbodvallen med hackslog, med den omgivande skogen som brukats för bete och där vallkullorna gjort ristningar i träden där de rastat. Det kan även vara det brukade landskapet runt och inne i byn, med ängs- och åkermarker.

Ekonomiska värden

Miljöer med kulturvärden kan ha högre ekonomiska värden i jämförelse med andra miljöer. Exempelvis kan verksamheter så som ett kaféer eller butiker nyttja byggnader eller miljöer med kulturvärden i sin marknadsföring för att

locka kunder och profilera sin verksamhet. Dalarnas unika natur- och kulturlandskap med byar, gårdar och byggnader är också en viktig ekonomisk resurs inom besöksnäringen. Antingen indirekt i förhållande till annan verksamhet eller direkt som ett besöksmål. Byggnader med kulturvärden kan även vara en reell ekonomisk resurs för privatpersoner. En studie från Kulturmiljö Halland har visat att människor i Halland historiskt varit benägna att betala i snitt 7% mer i förhållande till förväntat mark-nadsvärde för byggnader som bedömts ha kulturvärden. Undersökningen baseras på en jämförelse av kö-pesumman delat på taxeringsvärde (K/T-talet) mellan byggnader med kulturvärden och byggnader utan kulturvärden.

Fastighetsbeteckningar och GDPR

I kulturmiljöprogrammet anges fastighetsbeteckningar för att visa på var det finns värden, i exempelvis en miljö eller byggnad. Fastighetsbeteckningar kan anses vara personuppgifter.

För att behandla personuppgifter i kommunens verksamhet måste dataskyddsförordningen (GDPR) följas vilket betyder att det ska finnas stöd i en av de rättsliga grunder som återfinns i GDPR. För att använda fastighetsbeteckningar i kulturmiljöprogrammet hänvisas till GDPR:s artikel 6.1.e, att behandlingen är nödvändig för att utföra en uppgift av allmänt intresse eller som ett led i kommunens myndighetsutövning. Uppgifter av allmänt intresse enligt artikel 6.1.e. ska exempelvis ha stöd i lag eller annan förordning. Obligatoriska uppgifter som ålagts kommuner att utföra, exempelvis bygglovgivning, översiktsplanering och detaljplanering enligt plan- och bygglagen, är av allmänt intresse. För att kunna ta väl avvägda beslut i bygglov och detaljplanering men även för att allmänheten ska kunna följa plan- och bygglagen även i de fall det inte krävs myndighetsutövning (exempelvis bygglov), behövs bra kunskapsunderlag kring kulturmiljöns värden och var de återfinns, geografiskt. Relevanta lagrum återfinns i plan- och bygglagen:

- 2 kap 3 § om att planläggning ska göras med hänsyn till de kulturhistoriska värdena,
- 2 kap 6 § om att planläggning, bygglovgivning och även vid åtgärder som inte kräver lov, ska bebyggelse och byggnadsverk utformas och placeras på ett sätt som är lämpligt med hänsyn till bl.a. kulturvärdena på platsen,
- 4 kap 16 § om reglering av kulturhistoriskt värdefull bebyggelse i detaljplan,
- 8 kap 13 § om förbud mot förvanskning av en byggnad som är särskilt värdefull,
- 8 kap 14 § om att underhåll ska göras varsamt så att byggnadsverkets kulturhistoriska värde bevaras och

- 8 kap 17 § om att ändring och flyttning av byggnad ska göras var-
samt så att dess kulturhistoriska värden tas tillvara.

För att enkelt och exakt ange läge är det mest lämpligt att använda fastig-
hetsbeteckningar, som sällan ändras och när de ändras så kan deras historiska
utsträckning spåras i Lantmäteriets förrättningsakt.



LEKSANDS
KOMMUN



LÄNSSTYRELSEN
DALARNAS LÄN

 **Dalarnas
museum**