



SÖR BERTILSBO

Åsbygge fjärding, Leksands socken

Leksands kulturmiljöprogram

Författare

Kristoffer Ärnback

Antagen av samhällsbyggnadsutskottet 2021-05-27



SÖR BERTILSBO

Åsbygge fjärding, Leksands socken

Leksands kulturmiljöprogram

Fäbodrar för Plintsberg, Västberg och Hjortnäs

Författare

Kristoffer Ärnback

Redaktion

Lars Jönses och Kristoffer Ärnback

Omslag: Fyrkantsbyggd gård med ålderdomliga timmerhus på den norra delen av fäbodstället. Plintsberg 16:10.

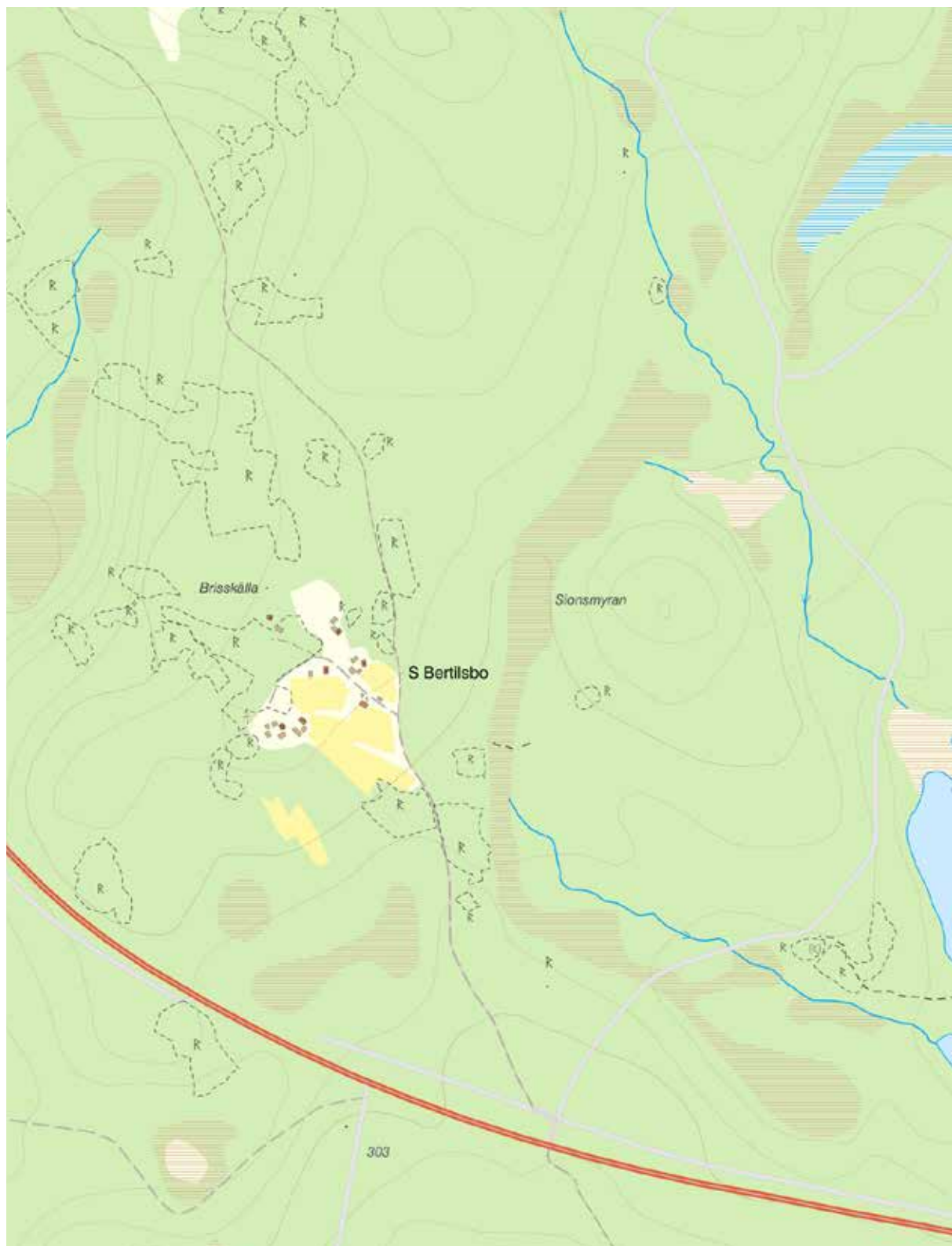
Fotografier och illustrationer: Om inget annat anges, Kristoffer Ärnäck, Dalarnas museum. Om inget annat anges härstammar rapportens kartor från Lantmäteriets tjänster *Historiska kartor* samt *Kartor, flygbilder och ortnamn*. Kartorna används i rapporten under Dalarnas museums avtalsnummer: ©Lantmäteriet 12014/00618

© Dalarnas museum 2021

ISSN:

Innehåll

Beskrivning	7
Historik	7
Riksintresse för kulturmiljövården	7
Landskap och placering	7
Byform, gårdsformer och gårdsstrukturer	7
Bebyggelsens huvuddrag och detaljutformning	7
Utmärkande drag	8
Värden	8
Platsnamn	11
Fåbodväsendet	11
Timmerhuskulturen och månghussystemet	12
Låg, tät och ofärgad eller faluröd bebyggelse	15
Kringbyggdhet	17
Värdekarta	18
Vad är ett kulturmiljöprogram?	19



Sör Bertilsbo är beläget i den nordöstra delen av Leksands kommun, längs den väg som i äldre tider var den huvudsakliga förbindelsen mellan Rättvik och Falun. Söder om fäbodstället löper den nuvarande riksvägen mellan dessa platser.

Beskrivning

HISTORIK: Sör Bertilsbo är ett fäbodställe med åker i Åsbygge fjärding i Leksands socken. Namnet uppträder i skrift på 1500-talet. Efterleden -bo, dialektalt *-budär*, syftar på »bodarna«. Fäbodstället nyttjades historiskt av bönder ifrån byarna Plintsberg, Västberg och Hjortnäs. Den sista fäbodvistelsen ägde rum 1945, men i Norr Bertilsbo fanns en bofast fram tills 1968. Fäbodstället ligger i Leksands kommun, som ursprungligen bildades som Leksands landskommun 1863. År 1971 ombildades landskommunen till Leksands kommun. År 1974 uppgick Siljansnäs och Åls kommuner i Leksands kommun.

RIKSINTRESSE FÖR KULTURMILJÖVÅRDEN: W 80 17, Linnévägen, Falun.

LANDSKAP OCH PLACERING:

- Sör Bertilsbo är beläget i ett kuperat skogslandskap i den nordöstra delen av nuvarande Leksands kommun. I söder och väster löper den nuvarande riksvägen mellan Falun och Rättvik och i öster finns sjöarna Axen och Fisklösen. I nordväst ligger Norr Bertilsbo som också är ett fäbodställe i Leksands socken. Sör Bertilsbo är beläget nära gränsen till Bjursås socken.
- Fäbodstället breder ut sig på toppen av en östsluttning med öppen och hävdad betes- och odlingsmark som kantas av stengärdesgårdar. Odlingslandskapet har en småbruten karaktär med odlingsrösen som genomskär inägorna.

BYFORM, GÅRDSFORMER OCH GÅRDSSTRUKTURER:

- Fäbodstället utgörs av en tät klunga om sju fäbodgårdar varav två fortfarande är fyrkantsbyggda. Två fäbodgårdar är kringbyggda på tre sidor om gårdstunet och övriga har glea gårdstun med en eller ett par ekonomibyggnader samt en fäbodstuga. Gårdarna ligger i två lösa klungor på tomtmark högt i terrängen.
- Den gamla vägen mellan Falun och Rättvik löper genom fäbodstället i nord-sydlig riktning. Vägen är kanske mest känd för att ha trafikerats av Carl von Linné under dennes Dalaresa 1734. Fäbodstället är riksintresse på grund av den genomlöpande Linnévägen.

BEBYGGELSENS HUVUDDRAG OCH DETALJUTFORMNING:

- De flesta gårdarna i Sör Bertilsbo har ett helt eller delvis intakt månghussystem med knuttimrat bostadshus i form av en enkelstuga, samt flera andra knuttimrade byggnader som behövdes i jordbruket. Vid gårdsfyrkanterna finns vanligen bodar, trösklada, fåhus och stall med portlider och avträde. Utanför gårdskanten finns härbren.

- Nästan alla äldre byggnader på fåbodvallen är långsmala, i naturligt grånat trä och med sadeltak i en vinkel omkring 30 grader. Två fåbodstugor är målade med faluröd slamfärg.
- Bebyggelsen är enkel och präglas av småskalighet. Inga byggnader är högre än en våning.
- Tak täcks av enkupiga eller tvåkupiga tegelpannor.
- Skorstenar är i lertegel, ofta i form av förenklade kronskorstenar med sandstenskiva upptill.
- Det är vanligt med spröjsade tvålufts träfönster där varje båge innefattar två eller tre stående eller liggande glasrutor. Vissa äldre fönster har under 1900-talets senare hälft eller under tidigt 2000-tal utbytts mot nya i avvikande material och proportioner mellan ruta och båge.
- Beträffande dörrar på bostadshus är enkla bräddörrar vanligast. På ekonomibygnaderna är ytterdörrar och portar oftast i trä och ålderdomliga och ibland med avancerade smidesdetaljer.
- Farstukvistar förekommer egentligen inte annat än som enstaka enkla förtak på de mest välbevarade fåbodstugorna. På en fåbodstuga finns dock en större dalaromantisk farstukvist med flackt sadeltak och asymmetrisk komposition.
- Äldre fönster- och dörrömfattningar är enkla, med fyra brädor där sidobrädorna omsluter topp- och bottenbrädorna.

UTMÄRKANDE DRAG:

- Den fortfarande öppna och hävdade odlingsmarken tillsammans med att det på flera fåbodgårdar finns härbren och trösklador vittnar om ett extensivt jordbruk på fåbodstället.
- På flera fåbodstugor och ekonomibygnader är detaljer så som knutskallar, vindskivor, farstukvistar och fönsterömfattningar målade faluröda.
- Nästan alla skorstenar är i tegel med likartad förenklad kronskorstensform av en typ som var vanlig kring 1900-talets mitt.
- Ett tak på fåbodstället är täckt av hjärttegel, alltså formpressat tegel.

Värden

Nedan beskrivs de värden som byarna bedöms besitta. I detta kulturmiljöprogram beskrivs kulturhistoriska och estetiska värden. Alla värden förklaras i sitt sammanhang, men utefter en förutbestämd grundmall som är lika för varje by.



Odlingslandskapet i östsluttning genomskärs av odlingsrösen och murar som vittnar om jordbruket på platsen i äldre tider.



Den fyrkantsbyggda gårdsformen som fortfarande förekommer på två gårdar i Sör Bertilsbo är ovanlig idag. Plintsberg 16:16.



Den gamla vägen mellan Falun och Rättvik går genom fäbodstället och utbildar vid en trevägskorsning på norra delen av fäbodstället en majstångsplats.



Fäbodgårdarna är belägna i markerade höjdlägen som erbjuder god vattenavrinning. Plintberg 15:8.



Enkelloge på västra delen av fäbodstället. Att det förekommer trösklogar och härbren påvisar att det har odlats på fäbodstället historiskt. Plintberg 16:16.

Platsnamn

Platsnamn är ofta gamla, och med betydelser som är sprungna ur, eller anknutna till platsens specifika historia.

Värden/var varsam med

- Platsnamnet Bertilsbo.

Fäbodväsendet

Med fäbodar menas en bebyggelseenhet belägen på visst avstånd från hemgården, vars syfte oftast var djurhållning med skogsbete och mejeriproduktion. Fäbodväsendet som företeelse har varit etablerat i Dalarna sedan medeltiden. I Leksand finns dock inga i skrift dokumenterade fäbodor från tiden innan 1500-talet.

Det finns flera orsaker till att fäbodväsendet uppstod. De magra jordarna och knappa odlingsförutsättningarna i Övre Dalarna fodrade en kontinuerlig rundflyttning av såväl djur som människor. Betesmarkerna nära hemgården var sällan tillräckliga, och därför skickades djuren på långväga skogsbeten. I takt med att befolkningsökningen och att byarna blev större söktes skogsbete på allt längre avstånd från hemgården, och på så sätt uppstod de avlägsna fäbodställen som kallas långfäbodor. Kvinnor ansvarade ofta för den tunga och arbetsamma fäboddriften, som bland annat innefattade att vaka över djuren under skogsbetet och producera mejeriprodukter så som mjölk, grädde, messmör och ost. På många fäbodställen fanns även inägomark som brukades.

Det finns en mängd olika typer av fäbodor, med olika funktioner och olika geografiska placeringar i förhållande till hemgården. Vissa byar, så som Hästberg och Hisvåla-Grytberg har dessutom både varit en by med bofast befolkning och ett fäbodställe på samma gång. Vissa byar blev senare fäbodor.

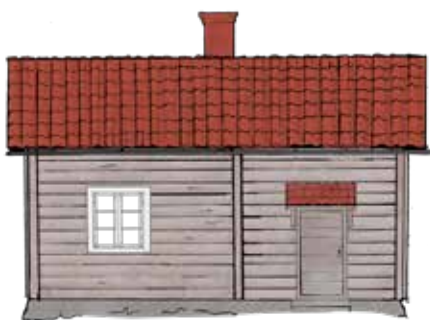
Den komplexa sammansättningen av byar och fäbodor är typisk för Övre Dalarna, och återspeglar ett samhälle där knappa förutsättningar för en stor befolkning krävde långtgående uppfinningsrikedom i såväl markanvändning som jordbruksdrift. Berättelser som är anknutna till fäbodväsendet och Övre Dalarnas komplicerade jordbrukssystem är i hög grad relevanta för förståelsen av människors livsvillkor i Leksand i äldre tider.

Sör Bertilsbo är ett synnerligen välbevarat fäbodställe med särskilt kulturvärde. Platsen kan genom gårdarna och landskapet tillsammans berätta om fäbodväsendet i Leksands socken och de förutsättningar som präglade livet i det äldre bondesamhället. Spår av fäboddriften är särskilt viktiga att bevara.

Värden/var varsam med:

- Kunskap och förståelse om att Sör Bertilsbo historiskt varit ett fäbodställe som brukats och bebotts under perioder av året.
- Spår av skogsbete så som vallristningar, fästigar och benämningar på lötar.

- Lämningar från äldre fåbodgårdar så som husgrunder.
- Spår av jordbruk på fåbodstället. Bevarade öppnade och hävdade inägor, odlingsrösen, gärdesgårdar i sten, fornlämningar av fossil åkermark, trösklogar och härbren vid fåbodgårdarna.
- Förekomsten av lövträd som sälg och rönn samt andra trädslag med avvikande utseende, t ex kandelaberbjörkar eller betade enar. Förr var lövtäkt från främst sälg, rönn och björk nödvändiga tillskott till djurens vinterfoder. Främst sälgen har beskurits/hamlats för att man lättare skulle komma åt/nå samt för att öka mängden skott. Hamlade träd utgör där de finns värdefulla spår av äldre tiders djurhållning.
- Ängsrester. Där det finns inslag av det tidigare så allmänt förekommande markslaget äng/slog är det önskvärt att försöka sköta och hålla öppet.



Enkelstuga

Timmerhuskulturen och månghussystemet

Från medeltiden och fram till 1900-talet knuttimrades de flesta byggnaderna i Övre Dalarna. Timmerhuskulturen präglas av månghussystemet. Istället för att bygga få och stora byggnader uppfördes många små och funktionsspecifika timmerbyggnader. Det fanns många sociala och praktiska fördelar med detta. De små byggnaderna var lätta att dela upp och flytta vid arvskifte. Råvaran fanns tillgänglig i överflöd. De flesta timmerhusen kan uppdelas i kategorierna bostadshus, djurhus, förvaringshus och verkshus. Timmerhusen i Leksand och Övre Dalarna kännetecknas av utformningsmässig enkelhet, högkvalitativt virke och mycket gott hantverksutförande. De flesta husen byggdes av bönder efter gårdens behov, och med tiden utvecklades stor skicklighet i byggandet. Den stora skickligheten ledde till att timringskonsten också utvecklades till en viktig inkomstkälla för de »träkloka« Leksandsbor som begav sig på utsocknes arbetsvandringar. De ålderdomliga timmerhusen är idag en omistlig beståndsdel i vad som gör Leksands byar och fåbodar till speciella och trivsamma livsmiljöer. Här syns det att människor levt under mycket lång tid. Timmerhusen är byggda med omsorg i en lokal tradition som utvecklats och använts under flera hundra år, fram tills industrialismens intåg, mot 1800-talets slut och kring sekelskiftet år 1900. I Sör Bertilsbo finns rikligt med välbevarade äldre timmerhus dels i form av bostadshus och även ekonomibygnader. Byggnaderna är dessutom på två gårdar ställda i fyrkantsform med intakt månghussystem, vilket är ett ålderdomligt och i byarna mycket sällsynt drag som förstärker värdet. Timmerhusen i avseende både på ekonomibygnader och bostadshus är en omistlig källa till kunskap och förståelse om timmerhuskulturen i Leksand och har därför särskilt kulturvärde. Värdet förstärks av att de ålderdomliga byggnaderna utgör en väsentlig beståndsdel i Leksandsbygdens bebyggelsekaraktär, och ofta är uppförda med en enastående hantverksmässig och utformningsmässig kvalitet.



Rakt i bilden syns en enkelstuga med ålderdomligt entréparti. På gården som är fyrkantsbyggd finns också bevarade ekonomibyggnader. Till höger syns ett ålderdomligt fåjs. Plintberg 16:10.



Gavelhärbre med laggtak, vilket antyder en hög ålder. Plintberg 16:13.



Fyrkantsbyggd gård med flera ålderdomliga timmerhus runt om gårdstunet. Plintberg 16:16.



De kringbyggda gårdarna sluter sig mot omgivningen och bildar ett gyttje av ålderdomliga timmerhus. Plintberg 15:8.

Värden/var varsam med:

- Att husen är byggda i trä eller knuttimrade, samt att de äldre husen ofta har en genomgående enkel karaktär utan onödiga utsmyckningar.
- Samtliga fäbodstugor. Värdebärande egenskaper är byggnadernas: befintliga timmerstommar; långsmala eller rektangulära form; naturligt grånade färgsättning; befintliga stående locklistpaneler; befintlig fönstersättning; befintliga fönsterkarmar; befintliga fönsterbågar i trä med fasta spröjs av trä eller bly; befintliga fönsterrutor; befintliga dörrar och förtak ovan dörrar; grundmurar med synlig natursten; befintliga skorstenar; under befintligt takmaterial underliggande trätak.
- Samtliga knuttimrade ekonomibyggnader – djurhus, förvaringshus och verkshus. Äldre knuttimrade ekonomibyggnader är en omistlig beståndsdel i fäbodarnas karaktär och bör inte flyttas, rivas eller väsentligen förändras.



Fyrkantbyggd gård på den västra delen av fåbodstället. Bebyggelsen framträder sammanhållen i landskapet trots att de enskilda byggnaderna kan uppvisa skillnader sinsemellan. Plintberg 16:16.

Låg, tät och ofärgad bebyggelse

Även om de äldre husen i Leksand är unika och i sina detaljer bär många olikheter som gör varje gård speciell, finns flera gemensamma nämnare som starkt påverkar bebyggelsens karaktär. Ofta framträder bebyggelsen på fåbodarna som ett gytter av tätt placerade naturligt grånade hus med likartad storlek och form. Det är denna karaktär som kanske starkast kännetecknar fåbodställen, och de aspekter av bebyggelsen som bidrar till denna karaktär är därför särskilt värdefulla. Nästan alla hus i de äldre fåbodklungorna är låga - sällan högre än en våning. Många byggnader har dessutom en långsmal form eller bildar ibland tillsammans långsmala längor. De flesta byggnaderna har också sadeltak med trä, plåt eller tegeltäckning. Att de flesta husen är omålade i trä är också mycket viktigt för bebyggelsens generella karaktär.

Värden/var varsam med:

- Den sammanhållna byggnadshöjden om högst en våning.



*Fyrkantsbyggd gård på den nordöstra delen av fäbodstället. Gården har intakt månghussystem vilket är mycket speciellt.
Plintsberg 16:10.*

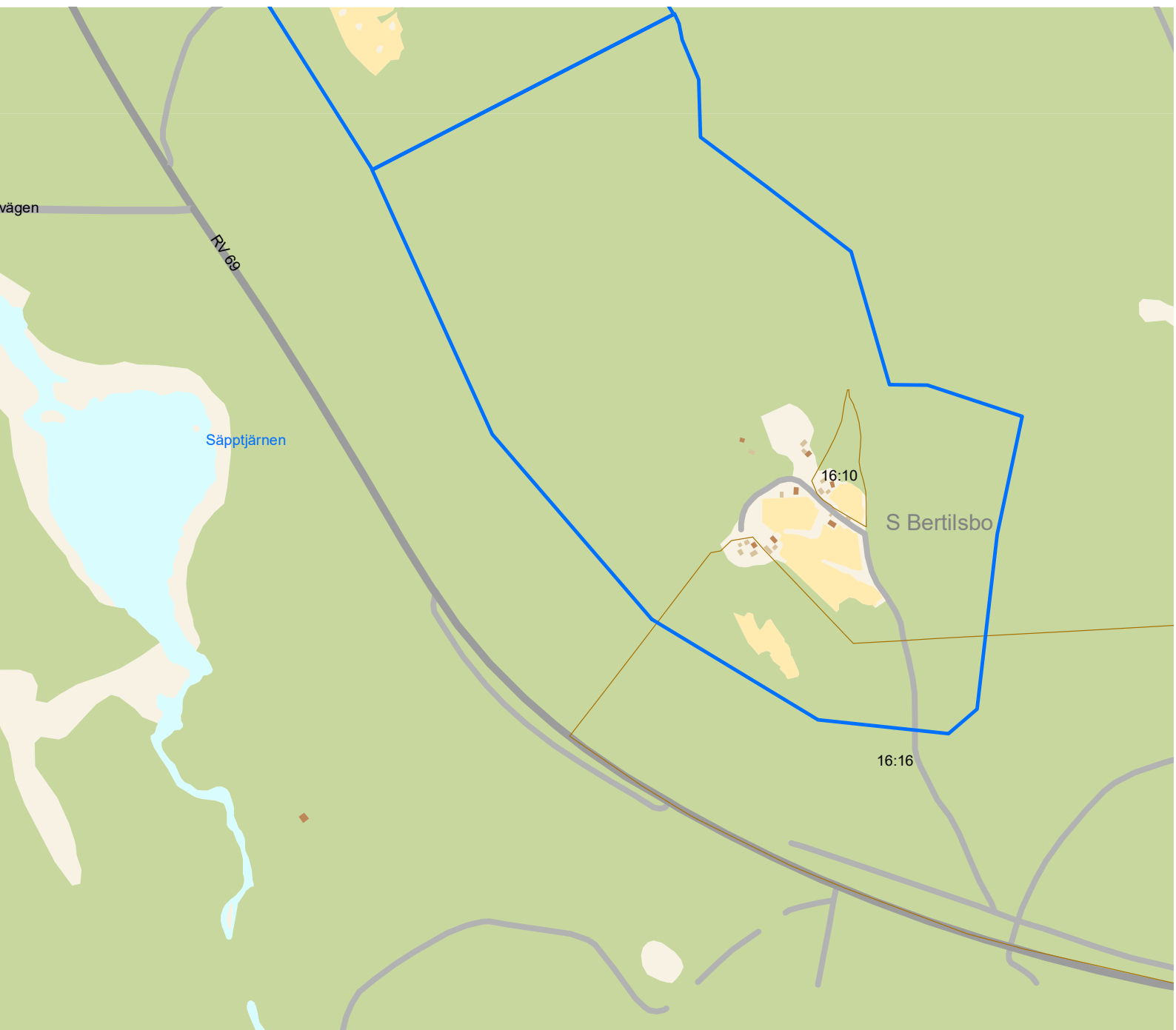
- Att byggnaderna har en långsmal form, eller bildar långsmala enheter.
- Att husen står tätt intill varandra.
- Tegel, plåt och trä som takmaterial, i synnerhet äldre trätak.
- De enhetligt förekommande ofärgade träytorna. Avstå från att rödmåla naturligt grånade timmerhus. Dessa byggnader har en egen karaktär som i sig är värdefull, och som samspelar väl med sin omgivning även utan rödfärg. Knutändar kan emellertid målas faluröda på byggnader där detta förekommit historiskt.

Kringbyggdhet

I Sör Bertilsbo finns två helt fyrkantsbyggda gårdar samt även två gårdar som är kringbyggda på två eller tre sidor av gårdstunet. De kringbyggda gårdarna återspeglar hur bebyggelsen vanligen ordnades i Övre Dalarnas äldre bondesamhälle. Den kringbyggda gårdsformen började förekomma mot slutet av medeltiden, och utvecklades sedan mot den fyrkantiga kringbyggda form som dominerade helt i Leksand under större delen av 1700- och 1800-talen. Traditionen med den kringbyggda gården uppstod sannolikt i syfte att skydda gårdstunet från väder och omgivning. Många gårdar som tidigare varit helt kringbyggda gårdar kom på grund av sociala och ekonomiska förändringar att utglesas från och med det sena 1800-talet. På vissa fåbodställen förekommer dock fortfarande helt fyrkantsbyggda gårdar, och bebyggelsen framträder därför som särskilt ålderdomlig jämfört med byarna. De fyrkantsbyggda gårdarna är särskilt värdefulla eftersom de kan bistå med kunskap och förståelse om hur bebyggelsen i Leksands socken framträdde från åtminstone 1600-talet fram tills 1800-talets senare hälft. Den täta och slutna karaktären som bildas av de slutna gårdstunerna är dessutom miljöskapande och trivsamt.

Värden/var varsam med:

- De fyrkantsbyggda gårdar som finns på fastigheterna Plintsberg 16:16 och Plintsberg 16:10.
- Byggnader som bidrar till kringbyggda gårdstun. Oavsett ålder bör sådana byggnader inte rivas eller flyttas.
- Områden där byggnaderna sluter sig tätt mot omgivningen.



Värdekartan redovisar en klassificering av miljöer och bebyggelse enligt följande: *Blå områden* markerar gårdar, byggnader, odlings- eller betesmark och bebyggelseområden som bedöms ha särskilt kulturvärde samt större landskapsavsnitt med mycket höga kulturvärden.

Vad är ett kulturmiljöprogram?

Ett kulturmiljöprogram är ett kunskapsunderlag framtaget för att tydliggöra kulturmiljöns egenskaper och karaktäristik, utan att dessa vägts mot andra intressen. När kommunen fattar beslut i detaljplaner och bygglov ska en avvägning göras mellan olika allmänna intressen, exempelvis kulturmiljöer eller naturvård, och enskilda intressen, som behovet av en större bostad eller en grannes önskan om utsikt. Det här beskrivs i Plan- och bygglagens (2010:900) andra kapitel. Genom att i förväg ta ställning till vilka områden som har särskilda värden och vad det är som gör området värdefullt förenklas kulturmiljöfrågan i den dagliga handläggningen, men beslutet om vad som är lämpligt att göra på en viss byggnad eller i ett visst område sker i det enskilda plan- eller bygglovärendet.

Ett kulturmiljöprogram kan innehålla beskrivningar av de kulturhistoriska värden som finns hos en byggnad eller en plats. Ett kulturmiljöprogram kan också beskriva miljöns historia, utveckling, nyttjande genom tiden och vilka delar och karaktärsdrag som finns kvar i området idag.

Avsikten är inte att kulturmiljöprogrammet ska vara en ”våt filt” över bebyggelsen, utan snarare att det ska vara ett verktyg för hur kommunen och fastighetsägare ska kunna använda, utveckla och tillvarata kulturmiljön för att skapa en attraktiv kommun och livsmiljö.

Kulturvärden

En kulturmiljö är sammansatt av en mängd egenskaper. En egenskap kan exempelvis vara en byggnads material, byggnadshöjd, fönstersättning, färg eller namn.

En egenskap är aldrig automatiskt värdefull. Ett värde tillskrivs alltid en miljö av olika människor i vår samtid. Personer med olika kompetenser och intressen tillskriver miljöer olika typer av värden. En byggnadsantikvarie kan bedöma att en miljö är särskilt värdefull eftersom den kan utgöra ett slags fysiskt källmaterial som berättar om det förflutna. Samhället kan använda sådana miljöer för att förmedla och konkretisera berättelser om vår historia och på så vis ge människor bättre möjligheter att förstå sin samtid. En arkitekt kan bedöma att en miljö är särskilt värdefull eftersom dess olika arkitektoniska parametrar skapar en vacker och trivsamt livsmiljö. En person kan också bedöma att en plats är värdefull eftersom hen har många minnen kopplade till den.

Det är väldigt viktigt att tydliggöra varför en egenskap tillskrivits ett värde och av vem. Då blir det möjligt att senare följa upp på väderingen och förstå varför den är gjord.

Vad och hur har vi bedömt?

I detta kulturmiljöprogram bedöms kulturhistoriska och estetiska värden, samt delvis även sociala värden. Begreppen förklaras i sitt sammanhang nedan. Alla värderingar är skrivna och utförda av byggnadsantikvarier vid Dalarnas museum. Begreppet kulturvärde används för att beskriva den sammantagna bedömningen mellan dessa tre värdeaspekter.

Kulturhistoriska värden

Miljöer, platser och byggnader med kulturhistoriska värden bär på berättelser om det förflutna som av olika anledningar bedöms vara viktiga för vår samtid – eller att bevara för framtiden. I arbetet med Leksands kulturmiljöprogram har berättelserna om det äldre bondesamhället, timmerhuskulturen, turismen i Leksand och industrisamhället bedömts som särskilt viktiga. De värderingar som finns listade i rapporterna och på hemsidan utgår ifrån bedömningar om hur olika platser, miljöer eller byggnader återspeglar olika aspekter av dessa berättelser. På platser där andra intressanta berättelser tydligt framträder har även dessa medtagits i bedömningen av byns olika värden. Det kan exempelvis beröra anknytningar till välkända historiska personer eller lokala traditioner som är särskilt viktiga för en specifik by. I Leksands-Noret återspeglas delvis andra berättelser än i byarna, varför bedömningsgrunderna där skiljer sig från byarna. Miljöer och byggnader som inte förändrats nämnvärt under de senaste 40-50 åren värderats generellt högt i detta kulturmiljöprogram. Detta beror på att ovannämnda berättelser mer tydligt kan utläsas ur de miljöer som inte nämnvärt förändrats under senare tid.

Estetiska värden

Miljöer, platser och byggnader med estetiska värden bedöms ha stora utseendemässiga och upplevelsemässiga kvaliteter idag. Det kan röra sig om byggnader som är uppförda med stor hantverksmässig skicklighet och högkvalitativa material, landskapsrum där bebyggelsen och landskapet tillsammans bildar trivsamhet eller miljöer som är synbart gamla och bär många spår av tidens tand. Bedömningen av estetiska värden har utförts av Dalarnas museums byggnadsantikvarier och har i första hand gått ut på att fånga upp och värdesätta landskapets och byarnas unika karaktär beträffande färgsättning, volymer, former och placering i landskapet. Landskapets karaktär berättar oftast en viktig berättelse och har därför kulturhistoriska likväl som estetiska värden. Den värderingstext som i rapporter och bykaraktäriseringar benämns Låg, tät, faluröd eller ofärgad bebyggelse är den enda som helt och hållet utgått ifrån en estetisk bedömning av byarna.

Sociala värden

Miljöer, platser och byggnader som väcker känslor och är betydelsefulla för grupper eller enskilda personer har sociala värden. I detta kulturmiljöprogram har sociala värden endast undersökts översiktligt genom ett inledande församråd där allmänheten fått möjligheten att lämna in förslag till miljöer att ta med i kulturmiljöprogrammet. Vi har i största möjliga mån bejakat dessa förslag i inventeringsarbetet, och tagit med miljöer som framträtt i församrådet när vi besökt aktuella byar och platser i inventeringsarbetet.

Biologiskt kulturarv

Enkelt uttryckt är biologiskt kulturarv natur som berättar om kultur. Allt från enskilda träd till hela landskap kan berätta historien om den mänskliga när-



Bevarad fäbodstuga med tillbyggd vedbod mot kortsidan. De naturligt grånade timmerhusen är mycket karaktäristiska och kan berätta om timmerhuskulturen i Leksandsbygden i äldre tider, varför de har särskilt kulturvärde. Plintsberg 15:8.

varon. Eftersom berättelserna förmedlas av något levande ligger det i sakens natur att det biologiska kulturarvet befinner sig i ständig förändring- det kan vara kortlivat men kan också fortleva i århundraden.

Biologiskt kulturarv är resultatet av människans möte med det levande i naturen. Genom att förstå detta möte kan vi förklara det vi ser i landskapet och visa vad som behövs för att ta vara på olika värden i landskapet.

Det biologiska kulturarvet kan handla om enskilda träd och buskar som formats av människan, som träd som planterats i en allé eller hamlats för att lövet ska kunna användas som foder till djuren. Det kan även vara större landskap, som fäbodvallen med hackslog, med den omgivande skogen som brukats för bete och där vallkullorna gjort ristningar i träden där de rastat. Det kan även vara det brukade landskapet runt och inne i byn, med ängs- och åkermarker.

Ekonomiska värden

Miljöer med kulturvärden kan ha högre ekonomiska värden i jämförelse med andra miljöer. Exempelvis kan verksamheter så som ett kaféer eller butiker

nyttja byggnader eller miljöer med kulturvärden i sin marknadsföring för att locka kunder och profilera sin verksamhet. Dalarnas unika natur- och kulturlandskap med byar, gårdar och byggnader är också en viktig ekonomisk resurs inom besöksnäringen. Antingen indirekt i förhållande till annan verksamhet eller direkt som ett besöksmål. Byggnader med kulturvärden kan även vara en reell ekonomisk resurs för privatpersoner. En studie från Kulturmiljö Halland har visat att människor i Halland historiskt varit benägna att betala i snitt 7% mer i förhållande till förväntat marknadsvärde för byggnader som bedömts ha kulturvärden. Undersökningen baseras på en jämförelse av köpesumman delat på taxeringsvärde (K/T-talet) mellan byggnader med kulturvärden och byggnader utan kulturvärden.

Fastighetsbeteckningar och GDPR

I kulturmiljöprogrammet anges fastighetsbeteckningar för att visa på var det finns värden, i exempelvis en miljö eller byggnad. Fastighetsbeteckningar kan anses vara personuppgifter.

För att behandla personuppgifter i kommunens verksamhet måste dataskyddsförordningen (GDPR) följas vilket betyder att det ska finnas stöd i en av de rättsliga grunder som återfinns i GDPR. För att använda fastighetsbeteckningar i kulturmiljöprogrammet hänvisas till GDPR:s artikel 6.1.e, att behandlingen är nödvändig för att utföra en uppgift av allmänt intresse eller som ett led i kommunens myndighetsutövning. Uppgifter av allmänt intresse enligt artikel 6.1.e. ska exempelvis ha stöd i lag eller annan förordning. Obligatoriska uppgifter som ålagts kommuner att utföra, exempelvis bygglovgivning, översiktsplanering och detaljplanering enligt plan- och bygglagen, är av allmänt intresse. För att kunna ta väl avvägda beslut i bygglov och detaljplanering men även för att allmänheten ska kunna följa plan- och bygglagen även i de fall det inte krävs myndighetsutövning (exempelvis bygglov), behövs bra kunskapsunderlag kring kulturmiljöns värden och var de återfinns, geografiskt. Relevanta lagrum återfinns i plan- och bygglagen:

- 2 kap 3 § om att planläggning ska göras med hänsyn till de kulturhistoriska värdena,
- 2 kap 6 § om att planläggning, bygglovgivning och även vid åtgärder som inte kräver lov, ska bebyggelse och byggnadsverk utformas och placeras på ett sätt som är lämpligt med hänsyn till bl.a. kulturvärdena på platsen,
- 4 kap 16 § om reglering av kulturhistoriskt värdefull bebyggelse i detaljplan,
- 8 kap 13 § om förbud mot förvanskning av en byggnad som är särskilt värdefull,
- 8 kap 14 § om att underhåll ska göras varsamt så att byggnadsverkets kulturhistoriska värde bevaras och

- 8 kap 17 § om att ändring och flyttning av byggnad ska göras varsam samt så att dess kulturhistoriska värden tas tillvara.

För att enkelt och exakt ange läge är det mest lämpligt att använda fastighetsbeteckningar, som sällan ändras och när de ändras så kan deras historiska utsträckning spåras i Lantmäteriets förrättningsakt.



LEKSANDS
KOMMUN



LÄNSSTYRELSEN
DALARNAS LÄN



Dalarnas
museum