



MIDDAGSBODARNA

Rönnäs fjärding, Leksands socken

Leksands kulturmiljöprogram

Författare

Simon Langwagen

Antagen av samhällsbyggnadsutskottet 2021-05-27



MIDDAGSBODARNA

Rönnäs fjärding, Leksands socken

Leksands kulturmiljöprogram

Författare

Simon Langwagen

Redaktion

Lars Jönses och Kristoffer Ärnback

Omslag: Vy västerut över bebyggelsen kring Middagsbodarna.

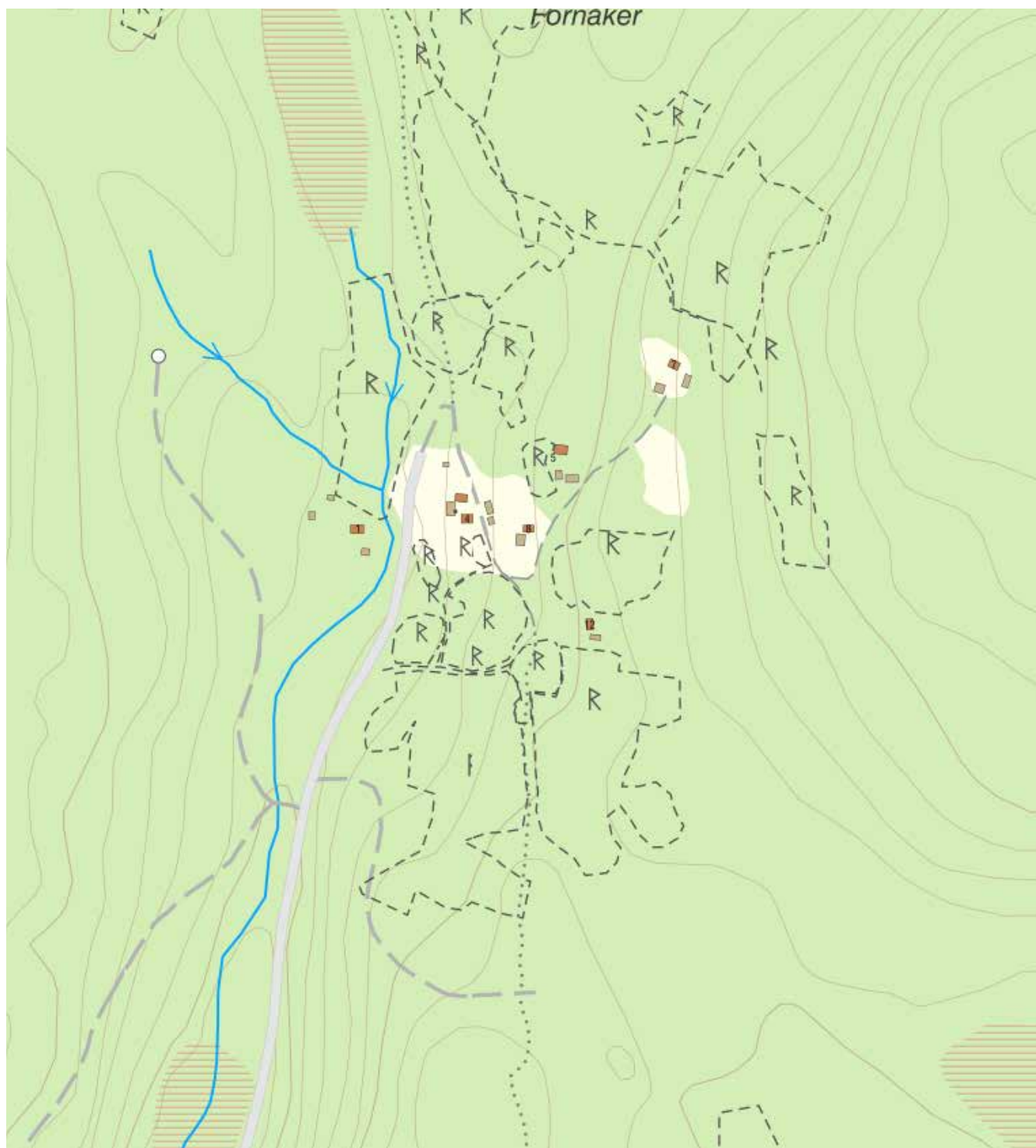
Fotografier och illustrationer: Om inget annat anges, Simon Langwagen, Dalarnas museum. Om inget annat anges härstammar rapportens kartor från Lantmäteriets tjänster *Historiska kartor* samt *Kartor, flygbilder och ortnamn*. Kartorna används i rapporten under Dalarnas museums avtalsnummer: ©Lantmäteriet 12014/00618

© Dalarnas museum 2021

ISSN:

Innehåll

Beskrivning	7
Historik	7
Landskap och placering	7
Byform, gårdsformer och gårdsstrukturer	7
Bebyggelsens huvuddrag	7
Byggnadsdetaljer och material	8
Värden	11
Fäbodväsendet	11
Timmerhuskulturen och månghussystemet	12
Låg, tät och i huvudsak ofärgad bebyggelse	15
Kringbyggdhet	16
Värdekarta	18
Vad är ett kulturmiljöprogram?	19



Middagsbodarna ligger djupt in i kuperad skogsmark strax väst om riksväg 69 mellan Mårtanberg i norr och Risholm i söder. Fäboden nås över en skogsväg från söder.

Beskrivning

HISTORIK: Middagsbodarna är ett mindre fåbodställe i Rönnäs fjärding i Leksands socken. Fåbodstället nyttjades historiskt av brukare från Laknäs, Tällberg och Plintsberg. Middagsbodarna nämns tidigast i samband med fåbodinventeringen 1663–1664, då som ”Middagzbärgh”. Av de 15 fåboddar som fanns här vid storskiftet på 1820-talet nämns 14 av dem ha tillhörande åkerbruksmark. Den sista fåbodvistelsen ägde enligt uppgift rum 1928. Fåbodstället ligger i Leksands kommun, som ursprungligen bildades som Leksands landskommun 1863. År 1971 ombildades landskommunen till Leksands kommun. År 1974 uppgick Siljansnäs och Åls kommuner i Leksands kommun.

LANDSKAP OCH PLACERING:

- Middagsbodarnas fåbodställe ligger på Middagsbergets västra sluttning. Bergets högsta punkt sträcker sig över 370 meter över havet. Omgivningarna består främst av tät skogsmark och myrmarker.
- Middagsbodarna ligger avlägset i geografin med Risholn i sydväst som närmsta by. Fåboden nås över en lång skogsväg med vägslut vid fåbodstället.
- Stora delar av fåbodarnas närmiljö är idag igenväxt, men har historiskt bestått av öppna betesmarker. I den direkta omgivningen finns ett stort antal fornlämningar bestående av igenvuxna fåbodvallar, fornkärrar och äldre fåbodtomter.
- Fåbodstället är beläget på kraftigt sluttande och öppen mark som omgärdas av tät barrskog. Förutom den större skogsvägen som leder upp till fåbodstället leder mindre stigar mellan de olika stugtomterna. Fåbodtomten är rik på lämningar från bland annat äldre fåbodgårdar som idag är övergivna. Dessa omges även av ett stort antal kraftigt mossbeklädda odlingsrösen. Där finns även rik växtlighet i form av exempelvis enbuskar och lövträd så som björk, rönn och sälg.

BYFORM, GÅRDSFORMER OCH GÅRDSSTRUKTURER:

- Fyra av de fem kvarvarande fåbodgårdarna är kringbyggda på tre eller flera sidor. Den enda fastigheten som idag inte är kringbyggd är Tällberg 13:66 som återfinns längst i väster.
- På de kringbyggda gårdarna finns förutom stugor en uppsättning ekonomibyggnader så som härbren, trösklador, fåhus och portlider.

BEBYGGELSENS HUVUDDRAG:

- Nästan alla äldre byggnader på fåbodvallen är långsmala timmerstugor med sadeltak i en vinkel omkring 30 grader.

- Bebyggelsen är enkel och präglas av småskalighet. Inga byggnader är högre än en våning.
- Vid sidan av fåbodstugorna som vanligen är enkelstugor och något större än övriga byggnader och har skorsten, finns en mångfald av olika ekonomibygnader även de i timmer. Bland annat två härbren som skulle kunna härledas till 1600-talet.
- Idag består området av fem bevarade fåbodgårdar. Till detta har det under 1900-talets senare del tillkommit en liten sommarstuga i fåbodområdets sydöstra utkant.
- Några av fåbodgårdarna har på senare tid kompletterats med bland annat solcellspaneler. Fastigheten Tällberg 13:66 har dessutom utökats med en mindre bastustuga.
- Förutom flera odlingsrösen och gärdesmurar finns få strukturer i sten på fåbodområdet. Det enda synliga undantaget är en stensatt jordkällare med väl utfört valv över ingången på fastigheten Tällberg 13:98.

BYGGNADSDETALJER OCH MATERIAL:

- Flera timmerbyggnader bär spår av att en gång varit rödfärgade även om många av fasaderna idag är trärena. Samtidigt finns det ett flertal ekonomibygnader som troligen aldrig varit färgade över huvudet.
- Takfallen på de äldre fåbodstugorna är främst klädda med tvåkupigt lertegel även om flera tak på senare tid beklänts med korrugerad plåt. Flera stugor och ekonomibygnader har skärmtak över ytterdörrarna.
- Skorstenar är i lertegel.
- Det är vanligt med spröjsade tvåluftsträffönster där varje båge innefattar två eller tre stående eller liggande glasrutor. De allra flesta bostadshus har vitmålade spröjsar, med undantag för fastigheten Tällberg 13:98, vars bostadshus har fönsterspröjsar i dalablått.
- Äldre fönster- och dörrömfattningar är enkla med fyra brädor där sidobrädorna omsluter topp- och bottenbrädorna. Fönsterfoder är inte sällan vitmålade men kan även vara trärena. Stugan på fastighet Tällberg 13:66 har foder i mörkrött.
- Beträffande dörrar på bostadshus är enkla bräddörrar vanligast. På ekonomibygnaderna är ytterdörrar och portar oftast i trä och ålderdomliga med beslag och gångjärn i enkelt smide.
- Farstukvistar förekommer inte på Middagsbodarna. Ytterdörrarna skyddas i regel av ett kort utstickande parti av huvudbyggnadens takfall, oftast inte mer än en eller två takpannor djupt.



Närmast fäbodstugorna hålls markerna ännu öppna, men många av inägorna har vuxit igen sedan betet upphörde.



Hela fäbodarna ligger i skarpt sluttande terräng, där gårdstunen bildar små platåer i bergssluttningarna.



En av fäbodmiljöns enda stensatta byggnadsverk, en jordkällare som troligtvis tillkommit under 1800- eller tidiga 1900-talet. Tällberg 13:98.



De allra flesta byggnader i Middagsbodarna bibehåller en ålderdomlig karaktär med omålade naturligt grånade fasader.

Värden

Nedan beskrivs de värden som fåbodstället bedöms besitta. I detta kulturmiljöprogram beskrivs kulturhistoriska och estetiska värden. Alla värden förklaras i sitt sammanhang men efter en förutbestämd grundmall som är lika för varje by.

Platsnamn

Platsnamn är ofta gamla, och med betydelser som är sprungna ur, eller anknutna till platsens specifika historia. Att beakta god ortnamnsred är lagstadgat enligt kulturmiljölagen.

Värden/var varsam med

- Platsnamnen Middagsbodarna och Middagsberget.
- Sockennamnet Leksand.

Fåbodväsendet

Med fåbodar menas en bebyggelseenhet belägen på visst avstånd från hemgården, vars syfte huvudsakligen var djurhållning med skogsbetet och mejeriproduktion. Fåbodväsendet som företeelse har varit etablerat i Dalarna sedan medeltiden. I Leksand finns dock inga i skrift dokumenterade fåbodar från tiden innan 1500-talet.

Det finns flera orsaker till att fåbodväsendet uppstod. De magra jordarna och knappa odlingsförutsättningarna i Övre Dalarna fordrade en kontinuerlig rundflyttning av såväl djur som människor. Betesmarkerna nära hemgården var sällan tillräckliga och därför skickades djuren på långväga skogsbeten. I takt med befolkningsökningen och att byarna blev större söktes skogsbetet på allt längre avstånd från hemgården och på så sätt uppstod de avlägsna fåbodställen som kallas långfåbodar. Kvinnor ansvarade ofta för den tunga och arbetsamma fåboddriften, som bland annat innefattade att vaka över djuren under skogsbetet och producera mejeriprodukter så som mjölk, grädde, messmör och ost. På många fåbodställen fanns även inägomark som brukades.

Det finns en mängd olika typer av fåbodar med olika funktioner och olika geografiska placeringar i förhållande till hemgården. Vissa byar så som Hästberg och Hisvåla-Grytberg har dessutom både varit en by med bofast befolkning och ett fåbodställe på samma gång. Vissa byar blev senare fåbodar.

Den komplexa sammansättningen av byar och fåbodar är typisk för Övre Dalarna och återspeglar ett samhälle där knappa förutsättningar för en stor befolkning krävde långtgående uppfinningsrikedom i såväl markanvändning som jordbruksdrift. Berättelser som är anknutna till fåbodväsendet och Övre Dalarnas komplicerade jordbrukssystem är i hög grad relevanta för förståelsen av människors livsvillkor i Leksand i äldre tider.

Middagsbodarna omnämns tidigast i fåbodinventeringen 1663–1664, där enbart två brukare nämns. Vid storskiftet på 1820-talet fanns här däremot 15 aktiva brukare fördelade på 13 stugor. Av dessa återstår idag bara fem.

Värden/var varsam med:

- Kunskap och förståelse om att Middagsbodarna varit ett fåbodställe som historiskt brukats och bebotts under perioder av året.
- Spår av skogsbete så som vallristningar, fästigar och benämningar på lötar.
- Lämningar från äldre fåbodgårdar så som husgrunder och odlingsverksamhet i form av exempelvis odlingsrösen.
- Förekomsten av lövträd som sälg och rönn samt andra trädslag med avvikande utseende, till exempel kandelaberbjörkar eller betade enar. Förr var lövtäkt från främst sälg, rönn och björk nödvändiga tillskott till djurens vinterfoder. Främst sälgen har beskurits/hamlats för att man lättare skulle komma åt/nå samt för att öka mängden skott. Hamlade träd utgör där de finns värdefulla spår av äldre tiders djurhållning.
- Ängsrester. Där det finns inslag av det tidigare så allmänt förekommande markslaget äng/slog är det önskvärt att försöka sköta och hålla öppet

Timmerhuskulturen och månghussystemet

Från medeltiden och fram till 1900-talet knuttimrades de flesta byggnaderna i Övre Dalarna. Timmerhuskulturen präglas av månghussystemet. Istället för att bygga få och stora byggnader uppfördes många små och funktionsspecifika timmerbyggnader. Det fanns många sociala och praktiska fördelar med detta. De små byggnaderna var lätta att dela upp och flytta vid arvskifte. Råvaran fanns tillgänglig i överflöd. De flesta timmerhusen kan uppdelas i kategorierna bostadshus, djurhus, förvaringshus och verkshus. Timmerhusen i Leksand och Övre Dalarna kännetecknas av utformningsmässig enkelhet, högkvalitativt virke och mycket gott hantverksutförande.

De flesta husen byggdes av bönder efter gårdens behov och med tiden utvecklades stor skicklighet i byggandet. Den stora skickligheten ledde till att timringskonsten också utvecklades till en viktig inkomstkälla för de »tråkloka« Leksandsbor som begav sig på utsocknes arbetsvandringar. De ålderdomliga timmerhusen är idag en omistlig beståndsdel i vad som gör Leksands byar till speciella och trivsamma livsmiljöer. Här syns det att människor levt under mycket lång tid.



*Byggnadskropparna är i regel långa och smala och aldrig högre än en våning.
Laknäs 20:2I.*



*Stugorna är i regel små på fäbodarna. Till höger ses en rödfärgad enkelstuga med
vitmålade fönsterfoder. Laknäs 4:22.*

Leksands kulturmiljöprogram

Vinkelställda byggnader som båda en gång varit helt rödfärgade. Fönsterbågarna har senare målats ljusblåa på bostadshuset. Tällberg 13:98.



Flera byggnader på fäbodarna kan vara av avsevärd ålder. Detta härbre kan möjligen härledas till 1600-talet. Lahnäs 4:22.

Något moderniserad fäbodstuga med senare veranda och nyare fönster. Överlag bibehålls dock en ålderdomlig karaktär som inte påverkar närmiljön avsevärt. Tällberg 13:66.

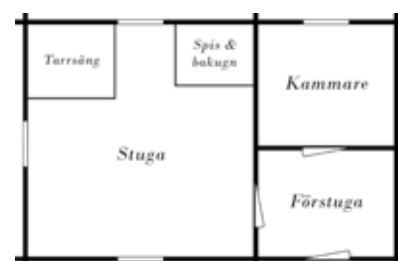


Timmerhusen är byggda med omsorg i en lokal tradition som utvecklats och använts under flera hundra år fram tills industrialismens intåg mot 1800-talets slut och kring sekelskiftet år 1900. Nästan alla byggnader i Middagsbodarna är timrade och ålderdomliga och utgör en omistlig källa till kunskap och förståelse om timmerhuskulturen i Leksand. På grund av detta har samtliga timmerhus uppförda innan 1928 särskilt kulturvärde. Detta är året för fåbodarnas sista aktiva djurhållning.

Värdet förstärks av att de ålderdomliga byggnaderna utgör en väsentlig beståndsdel i Leksandsbygdens bebyggelsekaraktär, och ofta är uppförda med en enastående hantverksmässig och utformningsmässig kvalitet.

Värden/var varsam med:

- Att husen är byggda i trä eller knuttimrade samt att de äldre husen ofta har en genomgående enkel karaktär utan onödiga utsmyckningar.
- Samtliga fåbodstugor uppförda innan 1928. Värdebärande egenskaper är: byggnadernas befintliga timmerstommar; långsmala eller rektangulära form; naturligt grånade färgsättning; befintliga stående locklistpaneler; befintlig fönstersättning; befintliga fönsterkarmar; befintliga fönsterbågar i trä med fasta spröjs av trä eller bly; befintliga fönsterrutor; befintliga dörrar och förtak ovan dörrar; grundmurar med synlig natursten; skorstenar i gråsten; under befintligt takmaterial underliggande trätak; väggfasta bänkar. Samtliga fastigheter i Middagsbodarna anses besitta mycket höga bevarandevärden.
- Samtliga knuttimrade ekonomibyggnader – djurhus, förvaringshus och verkshus uppförda innan 1928. Äldre knuttimrade ekonomibyggnader är en omistlig beståndsdel i fåbodarnas karaktär och bör inte flyttas, rivs eller väsentligen förändras.



Enkelstuga

Låg, tät och i huvudsak ofärgad bebyggelse

Även om de äldre husen i Leksand är unika och i sina detaljer bär många olikheter som gör varje gård speciell finns flera gemensamma nämnare som starkt påverkar bebyggelsens karaktär. Ofta framträder bebyggelsen på fåbodarna som ett gytter av tätt placerade naturligt grånade hus med likartad storlek och form. Det är denna karaktär som kanske starkast kännetecknar fåbodställen, och de aspekter av bebyggelsen som bidrar till denna karaktär är därför särskilt värdefulla.

Nästan alla hus i de äldre fåbodklungorna är låga – sällan högre än en våning. Många byggnader har dessutom en långsmal form eller bildar ibland tillsammans långsmala längor. De flesta byggnaderna har också sadeltak med trä-, plåt- eller tegeltäckning. Att de flesta husen är omålade i trä är också mycket viktigt för bebyggelsens generella karaktär. Beträffande vita och röda detaljer och fasader har detta knappt förekommit på fåbodställen historiskt och bör även idag

undvikas om det inte finns dokumenterade spår av att byggnaderna någon gång varit bemålade.

Värden/var varsam med:

- Den sammanhållna byggnadshöjden om högst en våning.
- Att byggnaderna har en långsmal form, eller bildar långsmala enheter.
- Att husen står tätt intill varandra.
- Tegel, plåt och trä som takmaterial, i synnerhet äldre trätak.
- De enhetligt förekommande ofärgade träytorna. Avstå från att rödmåla naturligt grånade timmerhus. Dessa byggnader har en egen karaktär som i sig är värdefull, och som samspelar väl med sin omgivning även utan rödfärg.

Kringbyggdhet

De flesta fåbodgårdarna i Middagsbodarna är kringbyggda på tre sidor eller flera. De kringbyggda gårdarna återspeglar hur bebyggelsen vanligen ordnades i det äldre bondesamhället i Dalarna. Den kringbyggda gårdsformen började förekomma mot slutet av medeltiden, och utvecklades sedan mot den fyrkantiga kringbyggda form som dominerade helt i Leksand under större delen av 1700- och 1800-talen.

Traditionen med den kringbyggda gården uppstod sannolikt i syfte att skydda gårdstunet från väder och omgivning. Många gårdar som tidigare varit helt kringbyggda gårdar kom på grund av sociala och ekonomiska förändringar att utglesas från och med det sena 1800-talet. Den täta och slutna karaktären som bildas av de slutna gårdstunet i Middagsbodarna utgör en värdefull och tydlig karaktär som är miljöskapande och trivsamt. Värdet förstärks av att kringbyggt gårdsmönster är typiskt för Leksand och Övre Dalarna.

Värden/var varsam med:

- Byggnader som bidrar till kringbyggda gårdstun. Oavsett ålder bör sådana byggnader inte rivas eller flyttas.
- Områden där byggnaderna sluter sig tätt om omgivningen.

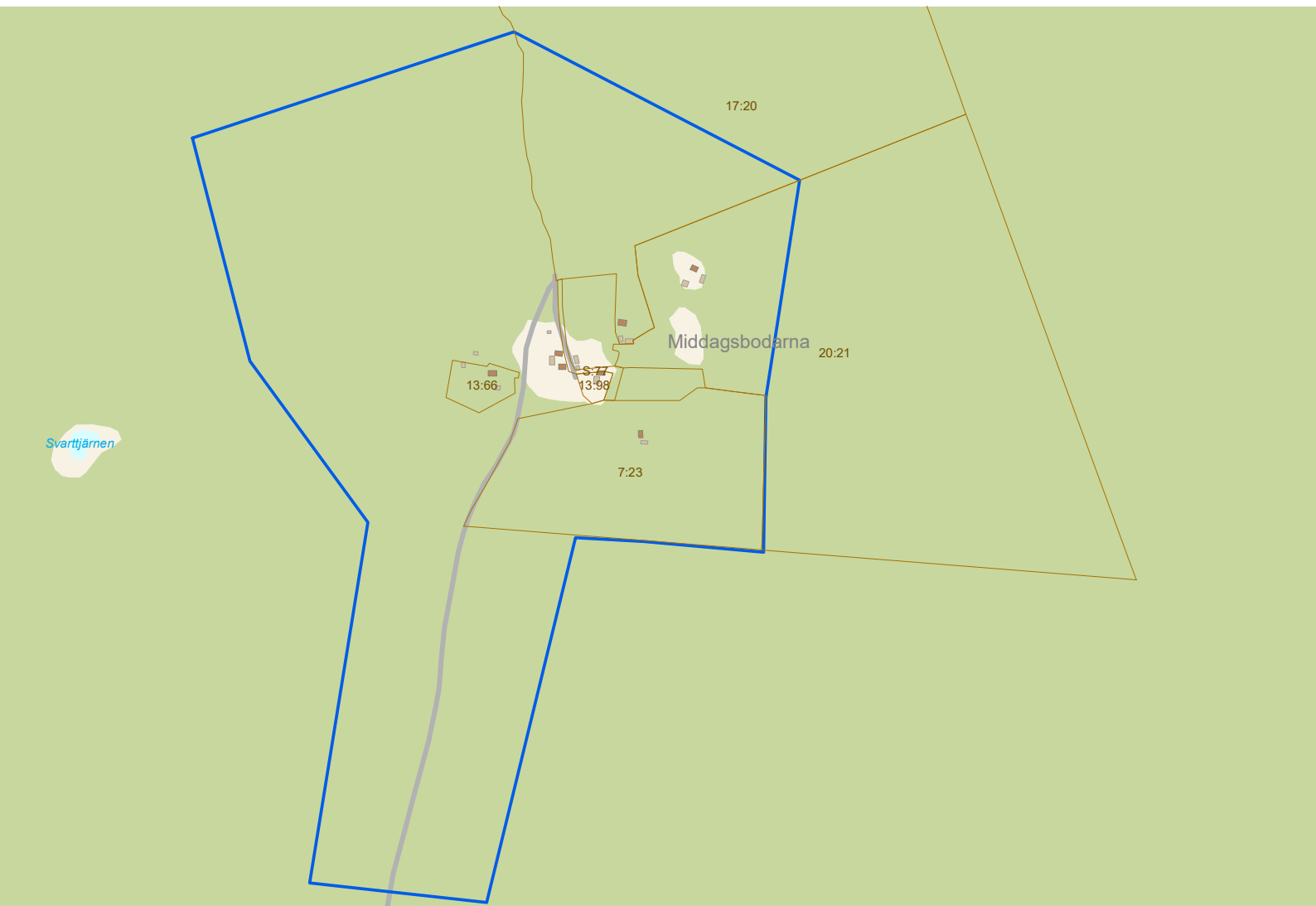
Gammal tröskloge eller lada som senare försetts med ett korrugerat plåttak. Laknäs 4:22.



Fäbodgårdarna har vanligen ett flertal små eller stora ekonomibyggnader, som här ett ålderdomligt stall med öppet lider. Tällberg 17:20.

Sydöst om fäbodmiljön har en fritidsstuga uppförts under 1900-talets senare hälft. Denna är byggd med liggtimmer och har avvikande färgsättning gentemot fäbodmiljön i övrigt. Laknäs 7:23.





Värdekartan redovisar en klassificering av miljöer och bebyggelse enligt följande: *Blå områden* markerar gårdar, byggnader, odlings- eller betesmark och bebyggelseområden som bedöms ha särskilt kulturvärde samt större landskapsavsnitt med mycket höga kulturvärden.

Vad är ett kulturmiljöprogram?

Ett kulturmiljöprogram är ett kunskapsunderlag framtaget för att tydliggöra kulturmiljöns egenskaper och karaktäristik, utan att dessa vägs mot andra intressen. När kommunen fattar beslut i detaljplaner och bygglov ska en avvägning göras mellan olika allmänna intressen, exempelvis kulturmiljöer eller naturvård, och enskilda intressen, som behovet av en större bostad eller en grannes önskan om utsikt. Det här beskrivs i Plan- och bygglagens (2010:900) andra kapitel. Genom att i förväg ta ställning till vilka områden som har särskilda värden och vad det är som gör området värdefullt förenklas kulturmiljöfrågan i den dagliga handläggningen, men beslutet om vad som är lämpligt att göra på en viss byggnad eller i ett visst område sker i det enskilda plan- eller bygglovärendet.

Ett kulturmiljöprogram kan innehålla beskrivningar av de kulturhistoriska värden som finns hos en byggnad eller en plats. Ett kulturmiljöprogram kan också beskriva miljöns historia, utveckling, nyttjande genom tiden och vilka delar och karaktärsdrag som finns kvar i området idag.

Avsikten är inte att kulturmiljöprogrammet ska vara en ”våt filt” över bebyggelsen, utan snarare att det ska vara ett verktyg för hur kommunen och fastighetsägare ska kunna använda, utveckla och tillvarata kulturmiljön för att skapa en attraktiv kommun och livsmiljö.

Kulturvärden

En kulturmiljö är sammansatt av en mängd egenskaper. En egenskap kan exempelvis vara en byggnads material, byggnadshöjd, fönstersättning, färg eller namn.

En egenskap är aldrig automatiskt värdefull. Ett värde tillskrivs alltid en miljö av olika människor i vår samtid. Personer med olika kompetenser och intressen tillskriver miljöer olika typer av värden. En byggnadsantikvarie kan bedöma att en miljö är särskilt värdefull eftersom den kan utgöra ett slags fysiskt källmaterial som berättar om det förflutna. Samhället kan använda sådana miljöer för att förmedla och konkretisera berättelser om vår historia och på så vis ge människor bättre möjligheter att förstå sin samtid. En arkitekt kan bedöma att en miljö är särskilt värdefull eftersom dess olika arkitektoniska parametrar skapar en vacker och trivsamt livsmiljö. En person kan också bedöma att en plats är värdefull eftersom hen har många minnen kopplade till den.

Det är väldigt viktigt att tydliggöra varför en egenskap tillskrivits ett värde och av vem. Då blir det möjligt att senare följa upp på väderingen och förstå varför den är gjord.

Vad och hur har vi bedömt?

I detta kulturmiljöprogram bedöms kulturhistoriska och estetiska värden, samt delvis även sociala värden. Begreppen förklaras i sitt sammanhang nedan. Alla värderingar är skrivna och utförda av byggnadsantikvarier vid Dalarnas museum. Begreppet kulturvärde används för att beskriva den sammantagna bedömningen mellan dessa tre värdeaspekter.

Kulturhistoriska värden

Miljöer, platser och byggnader med kulturhistoriska värden bär på berättelser om det förflutna som av olika anledningar bedöms vara viktiga för vår samtid – eller att bevara för framtiden. I arbetet med Leksands kulturmiljöprogram har berättelserna om det äldre bondesamhället, timmerhuskulturen, turismen i Leksand och industrisamhället bedömts som särskilt viktiga. De värderingar som finns listade i rapporterna och på hemsidan utgår ifrån bedömningar om hur olika platser, miljöer eller byggnader återspeglar olika aspekter av dessa berättelser. På platser där andra intressanta berättelser tydligt framträder har även dessa medtagits i bedömningen av byns olika värden. Det kan exempelvis beröra anknytningar till välkända historiska personer eller lokala traditioner som är särskilt viktiga för en specifik by. I Leksands-Noret återspeglas delvis andra berättelser än i byarna, varför bedömningsgrunderna där skiljer sig från byarna. Miljöer och byggnader som inte förändrats nämnvärt under de senaste 40-50 åren värderats generellt högt i detta kulturmiljöprogram. Detta beror på att ovannämnda berättelser mer tydligt kan utläsas ur de miljöer som inte nämnvärt förändrats under senare tid.

Estetiska värden

Miljöer, platser och byggnader med estetiska värden bedöms ha stora utseendemässiga och upplevelsemässiga kvaliteter idag. Det kan röra sig om byggnader som är uppförda med stor hantverksmässig skicklighet och högkvalitativa material, landskapsrum där bebyggelsen och landskapet tillsammans bildar trivsamhet eller miljöer som är synbart gamla och bär många spår av tidens tand. Bedömningen av estetiska värden har utförts av Dalarnas museums byggnadsantikvarier och har i första hand gått ut på att fånga upp och värdesätta landskapets och byarnas unika karaktär beträffande färgsättning, volymer, former och placering i landskapet. Landskapets karaktär berättar oftast en viktig berättelse och har därför kulturhistoriska likväl som estetiska värden. Den värderingstext som i rapporter och bykaraktäriseringar benämns Låg, tät, faluröd eller ofärgad bebyggelse är den enda som helt och hållet utgår ifrån en estetisk bedömning av byarna.

Sociala värden

Miljöer, platser och byggnader som väcker känslor och är betydelsefulla för grupper eller enskilda personer har sociala värden. I detta kulturmiljöprogram har sociala värden endast undersökts översiktligt genom ett inledande församråd där allmänheten fått möjligheten att lämna in förslag till miljöer att ta med i kulturmiljöprogrammet. Vi har i största möjliga mån bejakat dessa förslag i inventeringsarbetet, och tagit med miljöer som framträtt i församrådet när vi besökt aktuella byar och platser i inventeringsarbetet.

Biologiskt kulturarv

Enkelt uttryckt är biologiskt kulturarv natur som berättar om kultur. Allt från enskilda träd till hela landskap kan berätta historien om den mänskliga när-



varon. Eftersom berättelserna förmedlas av något levande ligger det i sakens natur att det biologiska kulturarvet befinner sig i ständig förändring- det kan vara kortlivat men kan också fortleva i århundraden.

Biologiskt kulturarv är resultatet av människans möte med det levande i naturen. Genom att förstå detta möte kan vi förklara det vi ser i landskapet och visa vad som behövs för att ta vara på olika värden i landskapet.

Det biologiska kulturarvet kan handla om enskilda träd och buskar som formats av människan, som träd som planterats i en allé eller hamlats för att lövet ska kunna användas som foder till djuren. Det kan även vara större landskap, som fåbodvallen med hackslog, med den omgivande skogen som brukats för bete och där vallkullorna gjort ristningar i träden där de rastat. Det kan även vara det brukade landskapet runt och inne i byn, med ängs- och åkermarker.

Ekonomiska värden

Miljöer med kulturvärden kan ha högre ekonomiska värden i jämförelse med andra miljöer. Exempelvis kan verksamheter så som ett kaféer eller butiker nyttja byggnader eller miljöer med kulturvärden i sin marknadsföring för att locka kunder och profilera sin verksamhet. Dalarnas unika natur- och kulturlandskap med byar, gårdar och byggnader är också en viktig ekonomisk resurs inom besöksnäringen. Antingen indirekt i förhållande till annan verksamhet eller direkt som ett besöksmål. Byggnader med kulturvärden kan även vara en reell ekonomisk resurs för privatpersoner. En studie från Kulturmiljö Halland har visat att människor i Halland historiskt varit benägna att betala i snitt 7%

Förutom spår efter äldre odlingsrösen och grunder till äldre fåbodgårdar omgärdas även flera av inägorna av staplade stenmurar. Dessa är idag i hög grad beväxta med mossor och lavar.

mer i förhållande till förväntat marknadsvärde för byggnader som bedömts ha kulturvärden. Undersökningen baseras på en jämförelse av köpesumman delat på taxeringsvärde (K/T-talet) mellan byggnader med kulturvärden och byggnader utan kulturvärden.

Fastighetsbeteckningar och GDPR

I kulturmiljöprogrammet anges fastighetsbeteckningar för att visa på var det finns värden, i exempelvis en miljö eller byggnad. Fastighetsbeteckningar kan anses vara personuppgifter.

För att behandla personuppgifter i kommunens verksamhet måste dataskyddsförordningen (GDPR) följas vilket betyder att det ska finnas stöd i en av de rättsliga grunder som återfinns i GDPR. För att använda fastighetsbeteckningar i kulturmiljöprogrammet hänvisas till GDPR:s artikel 6.1.e, att behandlingen är nödvändig för att utföra en uppgift av allmänt intresse eller som ett led i kommunens myndighetsutövning. Uppgifter av allmänt intresse enligt artikel 6.1.e. ska exempelvis ha stöd i lag eller annan förordning. Obligatoriska uppgifter som ålagts kommuner att utföra, exempelvis bygglovgivning, översiktsplanering och detaljplanering enligt plan- och bygglagen, är av allmänt intresse. För att kunna ta väl avvägda beslut i bygglov och detaljplanering men även för att allmänheten ska kunna följa plan- och bygglagen även i de fall det inte krävs myndighetsutövning (exempelvis bygglov), behövs bra kunskapsunderlag kring kulturmiljöns värden och var de återfinns, geografiskt. Relevanta lagrum återfinns i 3 kap 6 § miljöbalken samt i plan- och bygglagens paragrafer nedan:

- 2 kap 3 § om att planläggning ska göras med hänsyn till de kulturhistoriska värdena,
- 2 kap 6 § om att planläggning, bygglovgivning och även vid åtgärder som inte kräver lov, ska bebyggelse och byggnadsverk utformas och placeras på ett sätt som är lämpligt med hänsyn till bl.a. kulturvärdena på platsen,
- 4 kap 16 § om reglering av kulturhistoriskt värdefull bebyggelse i detaljplan,
- 8 kap 13 § om förbud mot förvanskning av en byggnad som är särskilt värdefull,
- 8 kap 14 § om att underhåll ska göras varsamt så att byggnadsverkets kulturhistoriska värde bevaras och
- 8 kap 17 § om att ändring och flyttning av byggnad ska göras varsamt så att dess kulturhistoriska värden tas tillvara.

För att enkelt och exakt ange läge är det mest lämpligt att använda fastighetsbeteckningar, som sällan ändras och när de ändras så kan deras historiska utsträckning spåras i Lantmäteriets förrättningsakt.



LEKSANDS
KOMMUN



LÄNSSTYRELSEN
DALARNAS LÄN

 **Dalarnas
museum**