



# Årsredovisning 2023



LEKSANDS  
KOMMUN

## Innehåll

<b>Kommunalrådet har ordet</b> .....	<b>3</b>
<b>Vision 2030</b> .....	<b>4</b>
<b>Förvaltningsberättelse</b> .....	<b>5</b>
Översikt över verksamhetens utveckling .....	5
Den kommunala koncernen .....	6
Viktiga förhållanden för resultat och ekonomisk ställning .....	13
Händelser av väsentlig betydelse .....	19
Styrning och uppföljning av den kommunala verksamheten.....	20
God ekonomisk hushållning och ekonomisk ställning .....	23
<b>Mål för god ekonomisk hushållning</b> .....	<b>23</b>
<b>Verksamhetsmässig måluppfyllelse</b> .....	<b>24</b>
Utvärdering av resultat och ekonomisk ställning.....	43
Balanskravsresultat och resultatutjämningsreserv .....	46
Väsentliga personalförhållanden .....	47
Förväntad utveckling.....	49
<b>Finansiella rapporter</b> .....	<b>53</b>
RESULTATRÄKNING tkr.....	53
BALANSRÄKNING tkr .....	54
KASSAFLÖDESANALYS tkr .....	55
<b>Driftredovisning efter finansiella poster</b> .....	<b>66</b>
<b>Investeringsredovisning</b> .....	<b>76</b>

## Kommunalrådet har ordet

När jag författar förordet till bokslutet för år 2023 så vajar den svenska flaggan numera vid Natos högkvarter i Bryssel. Sverige har, efter en närmare två år lång process, nyligen blivit fullvärdig medlem i försvarsalliansen Nato. Ett svenskt Nato-medlemskap har länge varit i det närmaste otänkbart men i takt med att omvärlden förändrats och det säkerhetspolitiska läget kraftigt försämrats, främst på grund av Rysslands fullskaliga invasion av Ukraina, så behövde tidigare ställningstaganden omprövas.

Av samma skäl har Leksands kommun under det gångna året arbetat aktivt med att höja vår lokala beredskap och säkerställa att kommunen tar sin del av ansvaret för totalförsvaret. Bland annat har ett antal beslut fattats kring lagerhållning av kritiska varor, det handlar exempelvis om lagring av mat, medicin och drivmedel. Därtill så har viss personal krigsplacerats, skalskydd i lokaler uppgraderats och vår IT-miljö förstärkts. Arbetet med kommunens beredskap är både angeläget och omfattande, det kommer därför vara ett prioriterat område under en överskådlig tid.

Utöver det säkerhetspolitiska läget så kommer 2023 gå till historieböckerna som ett av de tuffare åren på senare tid sett ur ett ekonomiskt perspektiv. Den svenska ekonomin utvecklades svagt. Hög inflation, högre räntor tillsammans med en vikande efterfrågan i omvärlden gjorde att konjunkturen vek nedåt och satte press på både kommuner och regioner.

Under året har även arbetet med att utveckla kommunens styrning och ledning fortsatt. Ett stort steg togs när kommunfullmäktige i början av året fattade beslut om ny styrmodell. Syftet med nya styrmodellen är att skapa tydliga strukturer och principer för hur kommunen styrs genom vision, mål, budget, uppdrag och indikatorer. År 2024 blir det första året då styrmodellen tillämpas fullt ut och som i alla större förändringar så kommer vi säkerligen behöva kalibrera styrmodellen under resans gång.

På samma tema har Leksands kommun under året genomfört Kommunkompassen som är ett verktyg framtaget av Oslo universitet för utvärdering och analys av kommuners sätt att styra och leda. Utvärderingen gjordes av en grupp från Sveriges kommuner och regioner (SKR) och mynnade sedan ut i en rapport som beskriver både styrkor och förbättringsmöjligheter. En del av rapportens slutsatser har redan hunnit arbetas in i kommunens pågående utvecklingsarbete, en del av de andra kommer vi ta med oss under kommande år. Vår ambition är att göra en ny Kommunkompass om ett par år för att se vilka förflyttningar som gjorts och hur vi kan ta nästa steg i den fortsatta utvecklingen.

Avslutningsvis vill jag rikta ett stort tack till alla våra medarbetare, förtroendevalda, civilsamhället, näringslivet och fler därtill för det gångna året. Tillsammans utvecklar vi framtidens Leksands kommun!

Sebastian Larsson (M)

Kommunstyrelsens ordförande

## Vision 2030

Kommunfullmäktige har beslutat om en vision för 2030 som väglett kommunen under 2023

Leksand är - som en del av Dalarna, Sverige och världen – möjligheternas kommun. Här möter vi tillsammans samhällets utmaningar på ett socialt, ekonomiskt och miljömässigt hållbart sätt. Vi skapar gemensamt möjligheter för alla att utvecklas och att skapa sin bästa livssituation.

Vi har en av Sveriges främsta grundskolor och vi är ledande inom omsorgen av äldre och personer med funktionsnedsättningar. Vi är fortsatt en av landets tryggaste kommuner, där tillit och omtanke präglar vardagen. Vi tar vårt ansvar för de stora utmaningar som finns inom miljö- och klimatområdet.

Bygdens stolta traditioner och mångfald av goda livs- och boendemiljöer både i tätorter och byar är grunden för vår utveckling. Vi värnar vår historia, men skapar samtidigt nya årsringar för att kunna möta framtidens krav och önskemål. Hela kommunen växer och det är lätt att leva och verka på ett modernt sätt oavsett var i kommunen man bor.

Vi arbetar ständigt med att använda våra gemensamma resurser på ett så effektivt sätt som möjligt och ser stora fördelar med samarbeten. Vi erbjuder våra invånare och besökare en god och tillgänglig välfärd och en professionell kommunal service. Vi arbetar aktivt med att vara en attraktiv arbetsgivare och ser det som avgörande att värna och utveckla våra medarbetare.

Vårt starka civilsamhälle skapar mervärden som ger både yngre och äldre goda levnadsförutsättningar. Vi har ett rikt kulturliv som tillsammans med ett aktivt idrotts- och friluftsliv gynnar folkhälsa, integration och sammanhållning. Bygdens framgångsrika företagare bidrar med ett brett utbud av varor, tjänster och arbetsplatser - både lokalt och globalt. I samverkan med näringslivet skapar vi bra förutsättningar för expansion och tillväxt.

Arbetet under 2023 har vägletts av vision 2030 och de politiska mål som antogs 2019.

## Förvaltningsberättelse

I förvaltningsberättelsen lämnar Leksands kommun information om förvaltningen av kommunen och den kommunala koncernen i enlighet med Lag (2018:597) om kommunal bokföring och redovisning 11 kapitlet och RKR R15 Förvaltningsberättelse.

### Översikt över verksamhetens utveckling

Resultatet för den kommunala koncernen blev betydligt bättre än budgeterat, men resultatet ligger likväl i underkant för vad som krävs för att klara behov av utveckling och investeringar kommande år. För kommunens del handlar det förbättrade resultatet i första hand om ökade skatteintäkter. Bolagen har högre intäkter, samtidigt som kostnaderna inte ökat fullt så mycket som befarat. Den kommunala koncernen redovisar för verksamhetsåret 2023 ett resultat på 22,1 miljoner kronor efter koncernkonsolidering. Före konsolidering men efter finansiella poster är koncernens resultat 20,1 mkr, där primärkommunen redovisar ett överskott på 12,0 miljoner, Leksandsbostäder ett överskott på 9,6 mkr och Leksand Vatten redovisar ett underskott på 1,5 mkr. Både kommunen och bolagen redovisar ett bättre resultat än budgeterat.

De senaste åren har präglats av ekonomisk osäkerhet, först på grund av pandemin och under 2023 har hög inflation, ränteökningar och efterföljande lågkonjunktur påverkat både kommunen och kommuninvånarna i mycket hög utsträckning. Skatteunderlagsprognoserna har svängt kraftigt under året och prognosen för kommunens resultat har därmed justerats upp och ner men uppföljningen i sektorerna fungerar väl och det är små avvikelser mellan utfall och delårsprognosen.

De höga sjukskrivningstalen vi såg under pandemin har vänt ner under 2023, men kommunen ligger fortsatt högt inom vissa verksamheter och detta är i sig kostnadsdrivande, när frånvaron behöver ersättas med övertid. Kostnaderna inom äldreomsorgen har fortsatt att öka och verksamheten gör även 2023 ett stort underskott. En genomlysning har gjorts av verksamheten och ett omställningsarbete pågår där bemanning och personaltäthet ses över samtidigt som arbetet med heltidsresan fortsätter. Kostnaderna inom äldreomsorgen avviker inte bara kraftigt från beslutad budget utan även från den förväntade referenskostnaden för verksamheten.

Överskottet för kommunen beror i huvudsak på en positiv avvikelse på finansen (+ ca 29 mkr) där skatteintäkterna ökade med 14 mkr jämfört med budget, och statsbidragen ökade med 3 mkr. Fastighetsavgiften blev samtidigt nära 1 mkr lägre än budgeterat. Elpriserna blev inte fullt så höga som befarat och priskompensationen avsett för energikostnader fördelades inte ut.

Nettoinvesteringarna har inom koncernen varit betydligt lägre än budgeterat. För kommunen uppgick investeringarna till 52 mkr vilket endast motsvarar 48 % av den budgeterade investeringsvolymen. Även bolagen ligger runt 50 % 2023. Med tanke på det höga ränteläget under 2023 har detta varit positivt för resultatet då upplåningen blivit lägre än budgeterat, och kommunen har kunnat undvika nyupplåning under vad som får förmodas vara en räntetopp. Samtidigt blev utdelningen från Dalaenergi högre än budgeterat och även ränteintäkterna ökade då kommunen haft en stor andel likvida medel.

Sett till verksamhetsresultaten där de tio mål som kommunen arbetat mot sedan 2019 är utvecklingen blandad. Kommunen når hög måluppfyllelse inom exempelvis miljöområdet, och kommunen har upprätthållit positionen som kulturkommun och är fortsatt en av landets främsta sport- och friluftskommuner. Leksand har ökat omgivningens kunskaper om kommunens uppgift och verksamhet

samt utvecklat kommunens service och tillgänglighet, likaså skapat förutsättningar för fler bostäder och företag genom strategisk planering och utveckling av mark och infrastruktur i hela kommunen. När det gäller kompetensförsörjningen upplever företagen utmaningar med att rekrytera och sjukfrånvaron i kommunen ligger fortsatt för högt så målet nås inte. Skolresultaten har höjts sedan 2022 men det är ingen förbättring sedan målet sattes och målet nås inte. Den sammanvägda bedömningen är att målet om god ekonomisk hushållning inte nås under 2023 då inte alla finansiella mål nås.

Primärkommunen	2023	2022	2021	2020	2019
Verksamhetens intäkter	217,9	212,8	188,5	183,4	195,2
Verksamhetens kostnader	-1 241,3	-1 182,1	-1 099,5	-1 059,90	-1 053,7
Skatteintäkter & generella bidrag	1 088,4	1 042,1	985,8	943,1	904,3
Årets resultat	12	29, 2	35,9	25,7	9,2
Soliditet (%)	45	44,6	45	43,2	45,2
Soliditet inkl. pensionsskuld (%)	19,4	19	16	13,2	11,7
Självfinansieringsgrad inv. (%)	151	114	50	61,1	61,3
Nettoinvesteringar	52,3	67,6	159,8	108,7	79,2
Låneskuld, lång	289,5	287,5	343,5	294	260
Antal anställda	1357	1 324	1 361	1 317	1 297
Folkmängd	16 043	16 113	16 012	15 801	15 807
Skattesats (%)	21,82	21,82	21,82	21,82	21,82

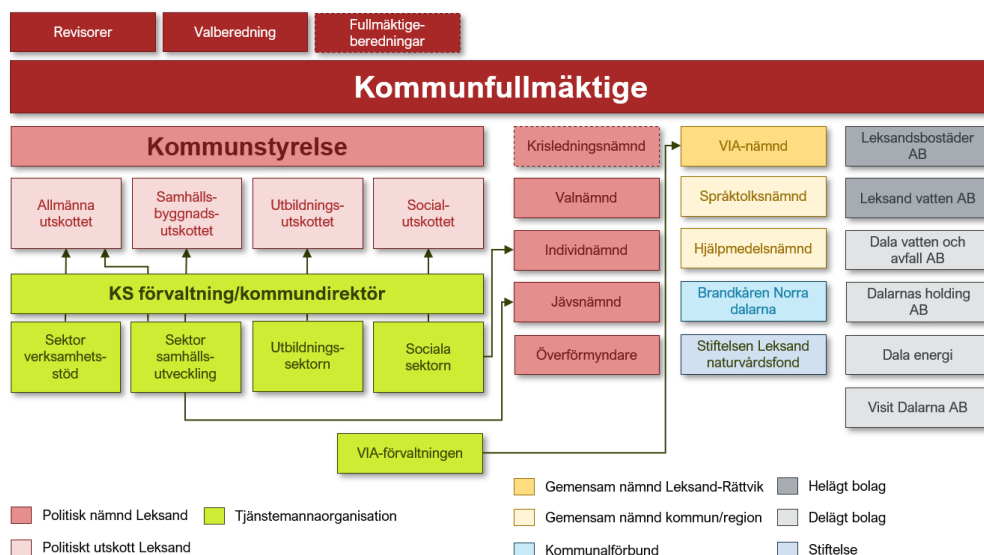
Tabell 1. Den kommunala koncernens utveckling de senaste fem åren. Belopp angivna i mkr. Från och med 2023 redovisas alla lån inom koncernen med förfall inom 12 månader som kortfristiga. Jämförelsesiffran från 2022 har räknats om men inte längre tillbaka.

Den kommunala koncernen	2023	2022	2021	2020	2019
Verksamhetens intäkter	389,2	368,6	334,7	325,7	331,6
Verksamhetens kostnader	-1353	-1292,1	-1 196,1	-1 156,50	-1 139,7
Skatteintäkter	1 088,4	1 042,1	985,7	943,1	904,3
Årets resultat	18,7	33,1	45,1	34,4	20,3
Soliditet (%)	36,2	31,1	33	32,5	32,9
Soliditet inkl. pensionsskuld (%)	16,5	16,8	16,3	14,6	13,5
Självfinansieringsgrad inv. (%)	56,6	45,3	48,5	65,5	74,1
Nettoinvesteringar	188,5	244,7	244,3	159,8	133,3
Låneskuld, lång	895,6	983,6	948,2	983,7	936
Folkmängd	16 043	16 113	16 012	15 801	15 807

Tabell 2. Kommunens utveckling de senaste fem åren. Belopp angivna i mkr. Från och med 2023 redovisas alla lån inom koncernen med förfall inom 12 månader som kortfristiga. Jämförelsesiffran från 2022 har räknats om men inte övriga.

## Den kommunala koncernen

I följande avsnitt beskrivs hur kommunens organisation är uppbyggd både gällande den politiska- och tjänstemannaorganisationen samt kommunala bolag och andra utförare.



Figur 1. Organisationskiss över Leksands kommun

## Kommunfullmäktige

Ordförande: Mats Stenmark (M)

1:e vice ordförande: Robin Malm (ByP), 2:e vice ordförande: Lina Strandin (S)

Kommunfullmäktige är kommunens högsta beslutande organ och har det övergripande ansvaret för all kommunal verksamhet. Frågor som är av grundläggande betydelse eller av större vikt för kommunen måste beslutas av kommunfullmäktige.

Kommunfullmäktige i Leksand hade fram till valet 2022 49 ordinarie ledamöter och 27 ersättare. Från och med mandatperioden 2022-2026 har kommunfullmäktige 41 ordinarie ledamöter och 23 ersättare.

Parti	Mandat
Bygdepartiet	8
Socialdemokraterna	8
Moderaterna	6
Centerpartiet	5
Vänsterpartiet	5
Sverigedemokraterna	4
Kristdemokraterna	3
Miljöpartiet	1
Liberalerna	1
<b>Totalt</b>	<b>41</b>

Tabell 3 – mandatfördelning 2022-2026

## Revision

Förtroendevalda revisorer: Alf Dahlin (C), Elisabet Bröms Sterner (MP), Ingemar Wiborgh (L), Kerstin Furöstam (S), Pär Andersson (KD)

Revisorerna är valda av kommunfullmäktige. De är ett av fullmäktiges instrument för att kontrollera att kommunens verksamhet inriktas och bedrivs på ett för medborgarna ändamålsenligt sätt. Revisionen granskar kommunstyrelsens och övriga utskotts och nämnders verksamhet och ekonomiska redovisningar.

## Valberedning

Ordförande: Sebastian Larsson (M)

Vice ordförande: Rebecca Karlsson (ByP)

Valberedningen bereder val som förrättas av kommunfullmäktige, till exempel ledamöter och ersättare i nämnder.

## Fullmäktigeberedningar

Fullmäktigeberedning är ett politiskt organ som inrättas av kommunfullmäktige som också utser ledamöterna. Uppgiften är att bereda ett visst ärende eller en grupp av ärenden för beslut. Dess beredning ersätter inte den beredning som kommunstyrelsen måste göra. Det finns för närvarande inga aktiva fullmäktigeberedningar i Leksands kommun.

## Kommunstyrelsen

Ordförande: Sebastian Larsson (M)

1:e vice ordförande: Viktor Zackrisson (S), 2:e vice ordförande: Johan Fändriks (ByP)

Förvaltningschef: Caroline Smitmanis Smids, kommundirektör

Kommunstyrelsen ansvarar dels för övergripande ledning och samordning av kommunens verksamheter, dels för samordning av ekonomi och budget. Kommunstyrelsen är även ansvarig nämnd för merparten av den kommunala verksamheten. Inom kommunstyrelsen finns fyra utskott som stödjer kommunstyrelsen i att följa verksamheten och bereda ärenden.

## Allmänna utskottet

Ordförande: Sebastian Larsson (M)

1:e vice ordförande: Viktor Zakrisson (S), 2:e vice ordförande: Johan Fändriks (ByP)

Verksamhetsansvarig: Maria Bond, sektorchef; Åke Sjöberg, sektorchef

Allmänna utskottet fattar beslut eller bereder ärenden till kommunstyrelsen i frågor om bland annat ekonomi, personal, IT, näringsliv, infrastruktur, regionsamverkan, föreningsliv, kultur och bibliotek samt fritidsfrågor.

## Samhällsbyggnadsutskottet

Ordförande: Viktor Zackrisson (S)

1:e vice ordförande: Karin Byström (C), 2:e vice ordförande: Åke Arnesson (ByP)

Verksamhetsansvarig: Åke Sjöberg, sektorchef



Samhällsbyggnadsutskottet fattar beslut eller bereder ärenden till kommunstyrelsen i frågor om bland annat byggnation, detaljplaner, naturvård, räddningstjänst och tillsyn inom miljöbalkens område.

### **Utbildningsutskottet**

Ordförande: Lars Halvarsson (S)

1:e vice ordförande: Kaj Bergenhill (M), 2:e vice ordförande: Karin Lundström Johansson (ByP)

Verksamhetsansvarig: Carin Fredlin, skolchef

Utbildningsutskottet fattar beslut eller bereder ärenden till kommunstyrelsen i frågor om bland annat förskola, grundskola, gymnasiet och kulturskolan.

### **Socialutskottet**

Ordförande: Karin Mikkonen (C)

1:e vice ordförande: Ingrid Rönblad (S), 2:e vice ordförande: Charlotta Sjögren (ByP)

Verksamhetsansvarig: Isabella Piva-Hultström, socialchef (from aug 2023)

Socialutskottet fattar beslut eller bereder ärenden till kommunstyrelsen i frågor om bland annat äldreomsorg, insatser till personer med funktionshinder (LSS), hälso- och sjukvård samt individ- och familjeomsorgen (IFO).

### **Individnämnden**

Ordförande: Karin Mikkonen (C)

Vice ordförande: Lars Halvarsson (S)

Verksamhetsansvarig: Isabella Piva-Hultström, socialchef

Individnämnden beslutar i ärenden som avser myndighetsutövning inom individ- och familjeomsorgen och vård och omsorg samt yttranden till andra myndigheter i ärenden som avser enskilda.

### **Jävsnämnden**

Ordförande: Rebecca Karlsson (ByP)

Vice ordförande: Roger Arvidsson (C)

Verksamhetsansvarig: Åke Sjöberg, sektorchef

Jävsnämnden beslutar i ärenden som rör myndighetsutövning gentemot kommunens egna verksamheter när kommunstyrelsen eller annan nämnd är part i frågan. Jävsnämnden beslutar även i ärenden som rör myndighetsutövning där ledamot eller ersättare i kommunstyrelsen, bolagsstyrelse eller nämnd, person med annat kommunalt förtroendeuppdrag eller ledande tjänsteman i kommunen är part. Detsamma gäller dessa personers make/maka, sambo, föräldrar, barn eller syskon eller någon annan närstående.

### **Överförmyndare**

Överförmyndare: Lotta Arnesson

Ersättare: Lotta Johansson

Kommunens överförmyndare har ansvar att genomföra tillsyn över de gode män och förvaltare som finns i kommunen. För att få bli god man eller förvaltare måste man godkännas av överförmyndaren och tingsrätten. Kommunfullmäktige utser en överförmyndare och en ersättare vid varje ny mandatperiod. Administration och handläggning sköts av Överförmyndare i samverkan i övre Dalarna, som är beläget i Mora kommun.

## Övriga nämnder

### Krisledningsnämnden

Ordförande: Sebastian Larsson (M)

1:e vice ordförande: Viktor Zackrisson (S), 2:e vice ordförande: Johan Fändriks (ByP)

Krisledningsnämnden utgör kommunens högsta ledning i samband med extraordinära händelser, då ordinarie/normala resurser är otillräckliga för att samhällets basfunktioner ska fungera på lägsta acceptabla nivå. Krisledningsnämnden står under tillsyn av kommunens revision samt fullmäktige. Krisledningsnämnden får, i samband med en extraordinär händelse, inom ramen för reglementet, överta beslutanderätt i den omfattning som är nödvändig med hänsyn till just den extraordinära händelsens omfattning och art.

### Valnämnden

Ordförande: Fredrik Andersson (C)

Vice ordförande: Jonny Wikström (ByP)

Valnämnden är inom kommunen ansvarig för genomförandet av allmänna val, såsom till riksdag, kommun, landsting och EU-parlamentet. Nämnden ansvarar även för folkomröstningar som beslutas av riksdagen, landstinget eller kommunen.

### VIA-nämnden

Ordförande: Joanna Stridh (C), Rättviks kommun

Vice ordförande: Lars Halvarsson (S)

Förvaltningschef: Mats Berglund

VIA-nämnden - gemensam nämnd för vuxenutbildning - integrationsenheten och arbetsmarknadsenheten i Leksand och Rättvik. Leksands kommun är värdkommun och administrationen är placerad i Leksand. Nämnden fattar beslut och bereder ärenden till kommunstyrelsen i frågor som rör vuxenutbildning, integration och arbetsmarknad i de två kommunerna. Antalet ledamöter är jämnt fördelade mellan kommunerna.

## Övriga gemensamma nämnder

### Gemensam språktolksnämnd

Leksands representant: Karin Mikkonen (C), ledamot. Charlotta Sjögren (ByP), ersättare.

I nämnden ingår Region Dalarna samt Dalarnas 15 kommuner. Nämnden ska, inom ramen för den kommunala kompetensen och självkostnadsprincipen, utföra språktolkförmedlingstjänster avseende kontakttolkar, telefontolkar och videowebbtolkar i enlighet med för var tid av samordningsgruppen fastställd kravspecifikation.

### **Gemensam hjälpmedelsnämnd**

Leksands representant: Karin Mikkonen (C), 2:e vice ordförande. Charlotta Sjögren (ByP), ersättare.

I samband med kommunaliseringen av hemsjukvården överflyttades ett betydligt större ansvar för hjälpmedel från regionen till kommunerna. Hjälpmedelsnämnden i Dalarna inrättades från och med den 1 januari 2014. Kommunerna Borlänge, Falun, Gagnef, Hedemora, Leksand, Mora, Orsa, Smedjebacken och Säter samt Region Dalarna ingår i den gemensamma nämnden. Borlänge kommun är värdkommun.

### **Brandkåren Norra Dalarna**

Leksands representanter: Viktor Zackrisson (S), ledamot; Johan Fändriks (ByP), ersättare

Leksands brandkår ingår i en gemensam räddningstjänst tillsammans med Mora, Orsa, Älvdalen och Vansbro kommuner. Kommunalförbundet heter Brandkåren Norra Dalarna (BRAND).

## **Helägda bolag**

### **Leksandsbostäder AB**

Ordförande: Krister Ellström (S)

Vice ordförande: Mats Fogelström (C)

VD: Anders Eklund

Leksandsbostäder AB är idag kommunens största bostadsföretag. Företaget har i huvudsak lägenheter i Leksand, Insjön, Siljansnäs och Djura men även en del lokalfastigheter i Leksand och Insjön samt äldreboenden i Leksand, Insjön och Siljansnäs. Förutom det egna fastighetsbeståndet har bolaget även förvaltningsuppdrag för administrativ och teknisk förvaltning av kommunägda fastigheter, förutom fritidsanläggningar, samt även gator, vägar, parker och offentliga platser.

### **Leksand Vatten AB och Dala vatten och avfall AB**

Ordförande Leksand Vatten AB: Mats Erkers (C)

Vice ordförande Leksand Vatten AB: Per Spik (M)

VD: Lisbeth Martinsson Skinnar

Leksand Vatten AB har som uppgift att äga, förvalta och utveckla de allmänna VA-anläggningarna samt i samverkan med kommunen utveckla avfallshanteringen. Leksand Vatten AB:s verksamheter drivs och administreras av kompetensbolaget Dala Vatten och Avfall AB, gemensamt ägt av Leksands, Gagnefs, Rättviks och Vansbro kommuner.

## Övriga intressebolag, stiftelser mm.

### Dala Energi AB

Leksands representant: Sebastian Larsson (M)

### Dalarna Holding AB och Visit Dalarna

Leksands representant: Sebastian Larsson (M)

### Stiftelsen Leksand Naturvårdsfond

Leksands representant: Viktor Zackrisson (S)

Stiftelsens ändamål är, att genom markköp, markbyte eller på annat sätt säkerställa skyddet av ekologiskt särskilt känsliga miljöer, exempelvis orörd natur, områden som hyser utrotningshotade arter, variationsrika marker, kulturhistoriskt intressanta naturområden såsom ängs- och hagmarker, eller områden som på annat sätt kan förstärka flora och fauna i Leksands kommun.

### Nedansiljans samordningsförbund (FINSAM)

Leksands representant: Karin Mikkonen (C), ordförande. Gunnar Fällidin (ByP), ersättare.

## Privata utförare

Leksands kommun har två privata utförare inom grundskole- och fritidshemsverksamhet som har 17 % av det totala elevunderlaget årskurserna F-9, inskrivna. I kommunen finns det åtta privata utförare inom förskoleverksamhet som har 30 % av det totala barnunderlaget inskrivna. Leksands kommun har en privat utförare inom hemtjänst som ombesörjer ca 24 % av den totala brukartidsvolymen i kommunen.

## Aktier i Dala Energi

Dala Energi är ett privatägt bolag. Av aktierna ägs 49,37 % av Rättviks, Leksands och Gagnefs kommuner och 50,63 % ägs av privata företag och privatpersoner. Leksand äger 21,14 % av aktierna. Dala Energi är huvudsakligt elnätsbolag i Leksand, Rättvik och Gagnef. Bolaget levererar även fibernät. Ägarandelen i bolaget har inte tagits upp i koncernredovisningen för 2023. Aktierna ger årlig avkastning i form av utdelning och ägandet är ekonomiskt fördelaktigt för kommunen. Värdet på aktierna har ökat över tid även om aktiekursen har backat under 2023.

## Viktiga förhållanden för resultat och ekonomisk ställning

### Bemanning, rekrytering och sjukfrånvaro

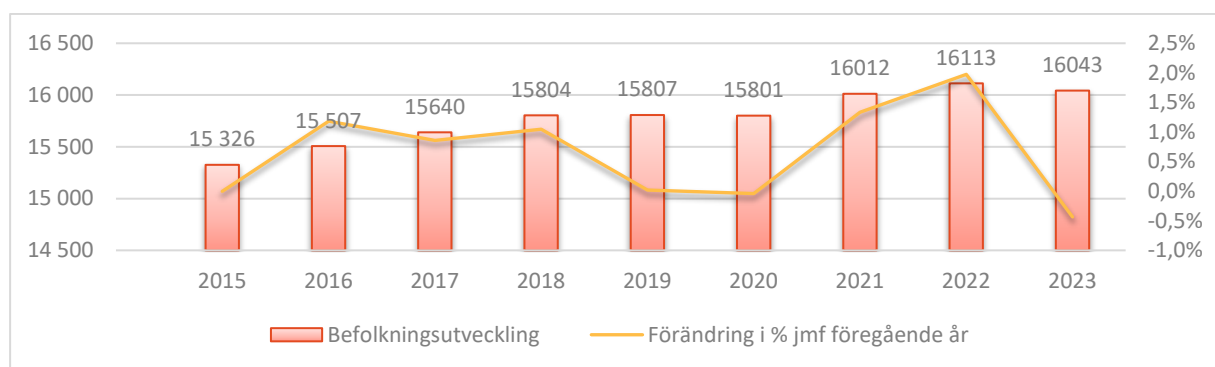
Under året har kommunen likt de senaste åren haft utmaningar med rekrytering och bemanning inom omsorgen. Äldreomsorgen har fortsatt höga kostnader för fyllnadstid och övertid. Kostnaderna för övertid har dock börjat sjunka och på helåret är kostnaderna lägre än under 2022. Under sommaren tecknades speciallösningar med ordinarie personal och extra ersättning erbjöds till vikarier som jobbade fler veckor under sommaren. Bemanningen fungerade tillfredställande under sommaren men kostnaderna ökade. Under hösten 2023 anställdes en rekryteringspecialist som ska stärka kompetensen och stödet till rekryterande verksamheter och få en bättre planering kring rekryteringsbehoven.

Sjukfrånvaron har börjat sjunka under 2023 och inom äldreomsorgen är det en markant skillnad vad gäller frånvaro kortare än 14 dagar, vilket är ett positivt trendbrott. Ett särskilt arbete har inletts under året för att minska sjukskrivningarna. Bolagen upplever inte samma utmaning som kommunen utan ligger lägre när det gäller sjukskrivningar.

### Negativ befolkningsutveckling under 2023

Leksand har haft en positiv befolkningsutveckling de senaste åren men under 2023 minskade befolkningen med 70 personer. Kommunen har haft ett lägre antal inrikes inflyttade personer (750 för 2023 jämfört med 840 och 892 för 2022 och 2021), och ett ökat antal utflyttade personer (755 för 2023 jämfört med 738 och 677 för 2022 och 2021). Dessutom noteras en relativt sett kraftig ökning av antalet utvandringar (77 under 2023 jämfört med 44 och 33 under 2022 och 2021) – vilket tillsammans med en svagt minskande invandring leder till det lägsta invandringsnettot på över tio år. Kommunen har fortsatt ett negativt födelsenetto men antalet födda ökade ändå jämfört med de senaste åren. Kommunen har fortsatt ett positivt flyttnetto från andra län men inom länet är det fler som flyttar från Leksand än till Leksand.

Att locka nya kommuninvånare kommer vara mycket viktigt då antalet personer i arbetsför ålder minskar.



Figur 2. Diagrammet redogör för faktisk befolkningsutveckling t.o.m. år 2023

### Bostadssituationen

Trycket på bostäder är fortsatt mycket högt och flera planerade byggen har blivit försenade på grund av långa processer med flera överklaganden. Lummerhöjden är Leksands stora exploateringsprojekt och som färdigutbyggt förväntas omfatta ca 300 nya bostäder. Projektet ligger efter tidplanen, men är nu i en planeringsfas där produktionen avseende byggande av infrastrukturen är planerad till

2024. Det osäkra läget på byggmarknaden med pågående lågkonjunktur samt höga bygg- och energipriser, gör dock att budgeten för projektet är osäker och det finns en risk att även potentiella köpare är avvaktande.

Kostnadsläget har inneburit att Leksandsbostäder har stoppat flera planerade byggen då projekten inte bär sig själva. Borttagandet av det statliga investeringsstödet för hyreslägenheter har inte förbättrat situationen. Leksandsbostäders byggnation av ett nytt flerbostadshus på Storgärdet stod dock färdigt under 2023 och 42 nya lägenheter har därmed byggts under året.

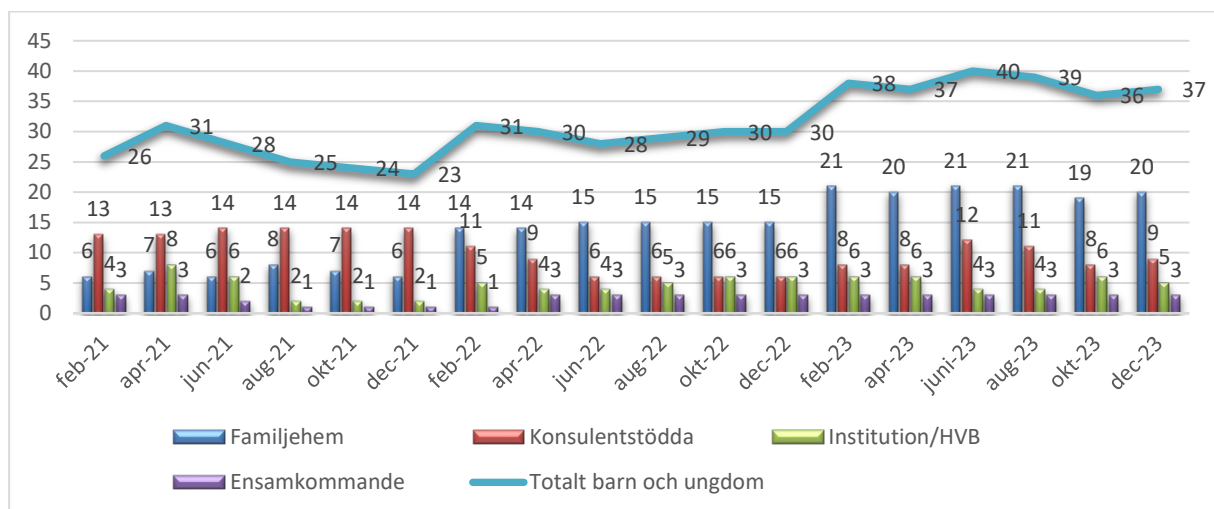
Efter en lång process vann detaljplanen kring södra brofästet laga kraft under året. Men de förändrade konjunkturutsikterna har inneburit att byggherren beslutat att dra sig ur och återlämna anvisningen. Istället för byggstart för upp mot 100 lägenheter under året har kommunen istället startat upp processen för en ny markanvisning.

Antal byggärenden har legat på en mycket hög nivå de senaste åren men under 2023 var det en tydlig nedgång, då hela sektorn påverkats av det ekonomiska läget.

### Antalet placeringar fortsätter att öka

Leksand fortsätter att arbeta aktivt för att minska behovet av placeringar på institution och i konsultstödda familjehem. Antalet placeringar av barn och ungdomar har varit ganska stabilt under 2021-2022 på totalen med runt 25-30 ärenden, men från och med 2023 har antalet istället ökat till mellan 35-40. Framförallt är det familjehemsplaceringarna som ökat. Medelsbrist hos Migrationsverket har dessutom inneburit att kommunen under 2023 inte erhållit ersättning i den utsträckning som förväntats.

Placeringar barn och unga

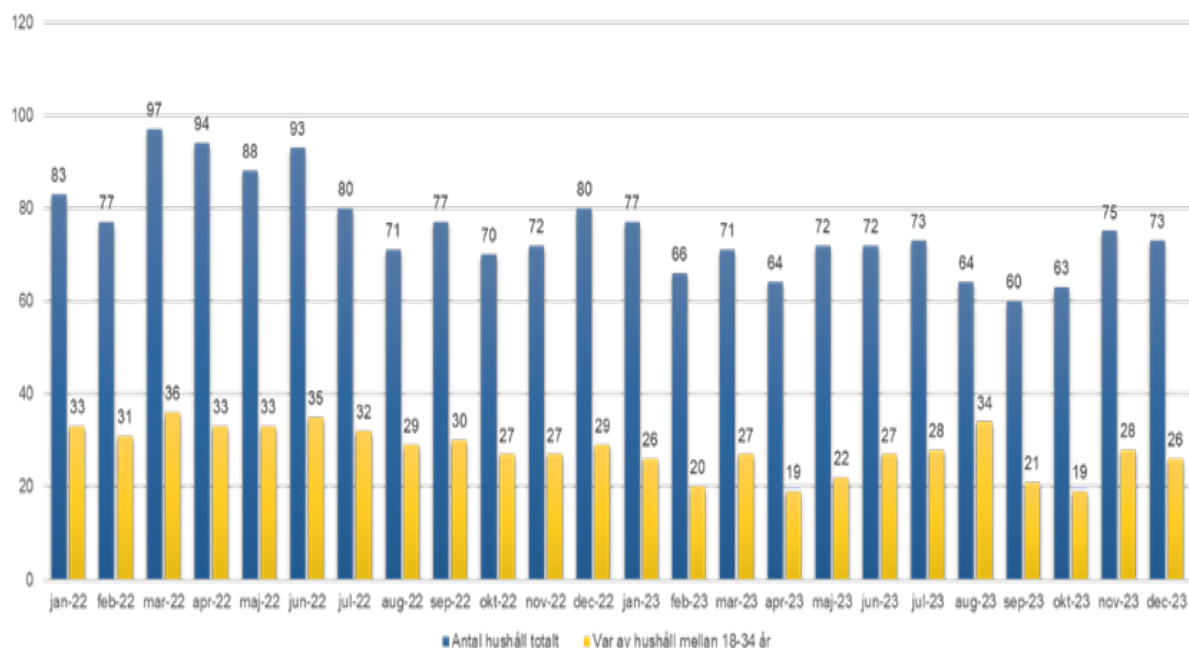


Figur 3. Placeringar barn och unga 2021–2023

### Kostnaderna för ekonomiskt bistånd fortsätter att minska

Antal hushåll med ekonomiskt bistånd fortsätter att sjunka. Minskningen på totalen för 2023 har påverkat resultatet positivt.

## Ekonomiskt bistånd per månad



Figur 4. Antal hushåll med försörjningsstöd 2022–2023

Antalet personer som erhåller försörjningsstöd fortsätter att minska. Så sent som våren 2021 erhöll över 130 individer stöd från kommunen vilket kan jämföras med årssnittet på under 70 för 2023. Anledningen till minskningen är det gynnsamma läge på arbetsmarknaden med fortsatt låg arbetslöshet trots lågkonjunkturen, men även ett medvetet arbetssätt som innefattar mer samverkan, uppföljning och kontinuitet.

Vuxenutbildningen har utökat sina utbildningar och deltagarantalet har stigit med 37 % och man ser ett ökat söktryck när det gäller utbildningarna och ett minskat antal avbrott från studierna. Orsaken till detta är ett ökat antal individuella upplägg, samt att verksamheten öppnat studieverkstad i både Leksand och Rättvik. Samtliga deltagare som påbörjade Yrkesintro under 2023 är ute i arbete. Metoden inom Yrkesintro är framgångsrik och VIA har därför valt att applicera det på yrkesinriktningen för SFI i dagläget. Samtliga 121 deltagare inom SFI läser yrkesinriktning på eftermiddagstid. Den inriktning som har flest deltagare är lokalvård med hälsoinriktning.

## Omvärldsrisker – osäkra konjunkturutsikter

De senaste åren har varit svåra att prognostisera. Under pandemin vek skatteintäkterna vilket vägdes upp av en överkompensation av statsbidrag. Rysslands anfallskrig mot Ukraina, den höga inflationen, höga räntor och lågkonjunkturen har haft stor påverkan sedan 2022. Svängningarna i de ekonomiska prognoserna och sedermera även i SKR:s skatteunderlagsprognoser har varit stora under året. Prognoserna kring den ekonomiska utvecklingen har löpande revideras både upp och ner under året och tack vara en stark arbetsmarknad har skatteunderlaget ökat oväntat mycket under 2023. Inflationen har varit fortsatt hög under året vilket å andra sidan får påverkan på kostnadsläget 2024 då bland annat avtal och pensioner regleras mot KPI 2023. Från 2025 ser dock läget betydligt ljusare ut då inflationen nu tydligt vänt ner och räntorna bedöms ha toppat, men osäkerheterna är fortsatt betydande

med vad som beskrivs som ett stundande supervalår och stora geopolitiska spänningar. I kombination med osäkra utsikter kring befolkningsutvecklingen gör detta verksamheten svårplanerad trots en tydlig strategisk plan och en ny styrmodell med ambition om en starkare koppling mellan mål, uppdrag och tilldelad budget. Kommunen bedömer att kontrollen över kostnaderna är relativt god även om kommunens kostnadsläge alltjämt ligger för högt.

Leksand tillsammans med många andra kommuner är även oroade över den ryckighet vi ser i olika riktade statsbidrag. Det stora bidraget till god vård och omsorg av äldre personer som ska vara ett permanent tillskott, och som för Leksands del uppgår till cirka 9 mkr 2023, ska fortsatt återrapporteras som om det vore tillfälliga projektmedel och kan komma att återkrävas 2024. Att lägga denna typ av bidrag som riktade riskerar att bli kostnadsdrivande inom en redan ansträngd verksamhet.

## Finansiella risker

Finansiella risker analyseras löpande och bedömningar görs i samband med delårs- och helårsbokslut i syfte att identifiera risker, för att göra en bedömning av kommunens finansiella status och klargöra om kommunen har en god ekonomisk hushållning. Kommunfullmäktige beslutade under 2020 om en ny finanspolicy. I policyn regleras bland annat ränte- och kapitalbindning. Syftet är att hantera de finansiella risker som finns och som bland annat kan leda till snabbt ökade räntekostnader eller svårigheter att omsätta lån eller, vid behov, få nya lån. Kommunen och koncernen följer upp policyn löpande och alla nya lån simuleras och stäms av mot policyn. Kommunen har inga egna finansiella placeringar.

## Ränterisk

Den 31 december 2023 uppgick den kommunala koncernens räntebärande skulder till 1 282 mkr (1180 mkr). Skulden har ökat till följd av under året genomförda investeringar i de kommunala bolagen. Kommunens räntebärande skulder uppgick 31 december 2023 till 386,5 mkr (396,5 mkr). Investeringarna inom kommunen har prioriterats hårt under året och de ökade kostnaderna för pensioner var under året i huvudsak avsättningar som inte påverkar likviditet förrän pensionerna så småningom börjar betalas ut.

Upplåningen inom den kommunala koncernen löper både med fast och rörlig ränta. Den 31 december 2023 uppgick den genomsnittliga räntebindningstiden för den kommunala koncernens upplåning till 2,35 år (2,52 år). Den genomsnittliga räntebindningstiden för kommunens upplåning uppgick till 3,3 år (3,40 år). Detta är i linje med kommunens riktmärke där den genomsnittliga räntebindningstiden på externa räntebärande skulder inte bör understiga 2 år och inte överstiga 5 år. Genom en långsiktig strategi undviker kommunen risken för snabba förändringar, men under perioder med hög nyupplåning kan en högre räntenivå ändå få genomslag relativt snabbt.

Kommunens finanspolicy har tjänat verksamheten väl under året även om räntekostnaderna har ökat betydligt jämfört med 2022. Hela koncernen ligger under den genomsnittliga upplåningsräntan i kommunsverige och kommunen i synnerhet hade ett gynnsamt utfall 2023 genom att upplåningen kunde hållas nere. De ökade räntekostnaderna är dock kännbara för hela koncernen och påverkar förutsättningarna för bostadsbolaget att få lönsamhet vid nyproduktion och driver taxorna inom VA-bolaget. Ränterisken är hanterad via policyn, och den bedöms väl hanterad inom koncernen men den högre räntebanan kommer ändå bli kännbar för hela koncernen då räntenivåerna inte väntas falla tillbaka till de extremt låga nivåer vi vant oss vid utan snarare stabiliseras runt 2,5 % på ett par års sikt.



## Finansieringsrisk

Den 31 december 2023 förfaller 30,58 % av den kommunala koncernens låneskuld inom en 12 månadsperiod. Motsvarande siffra för enbart kommunens låneskuld är 25,25 %. Det är framförallt Leksand Vatten som har stora låneförfall de närmaste 12 månaderna och hela låneskulden förfaller inom en period av tre år. Bolaget har beviljad borgensram och en plan för upplåning så det finns inget alarmerande i siffrorna även om låneförfallen är stora i närtid. Enligt kommunens riktmärke bör inte mer än 33 % av låneskulden förfalla inom en och samma 12 månadsperiod. Kommuninvest har flaggat för behov av längre framförhållning vid omsättning och nyupplåning, men ser inga problem med upplåning. Finansieringsrisken bedöms sammantaget som låg.

## Kredit- och likviditetsrisk

Inom den kommunala koncernen placeras inte kortsiktig överlikvid annat än på räntebärande konto, och kommunen har inte heller placeringar i utländsk valuta.

## Marknadsvärdesrisk för finansiella placeringar

Kommunen har ett långsiktigt ägande av aktier i Dala Energi men inga övriga finansiella placeringar.

## Eget kapital

Det egna kapitalet visar i vilken mån kommunen finansierat sina tillgångar med egna medel. Det egna kapitalet inklusive ansvarsförbindelsen (äldre pensionsskuld fram till 1998) redovisad i balansräkning har ökat från -36 mkr 2014 till 240 mkr 2023 för primärkommunen. Att det egna kapitalet har ökat beror framförallt på att resultaten varit relativt goda de senaste åren samt att ansvarsförbindelsen för pensioner minskar över tid och att tillgångsökningen har varit högre än nyupplåningen. För 2023 ökade fortsatt det egna kapitalet för primärkommunen trots att ansvarsförbindelserna ökade till följd av den höga inflationen och en uppräknings av skulden. För koncernnivå har det egna kapitalet ökat från 38 mkr 2014 till 419 mkr 2023 inklusive ansvarsförbindelsen för pensioner.

## Låneskuld

Kommunens låneskuld uppgår vid utgången av 2023 till 386,5 mkr (396,6 mkr). För koncernen är motsvarande siffra 1290 mkr (1080 mkr). Den samlade låneskulden per invånare är 80 409 kr (73 276 kr). Leksand har historiskt legat under snittet i kommungruppen landsbygdskommuner med besöksnäring som låg på 77 811 kr för 2022, men börjar nu närma sig övriga kommuner.

Den genomsnittliga räntan på kommunens låneskuld har ökat jämfört med föregående år och var 1,66 % för 2023 (1 %). För koncernen var snittet 1,89 % för 2023 (0,91 %).

## Skuldsättningsgrad

Koncernens skuldsättningsgrad uppgår 2023 till 69,8% (68,9 %). Skuldsättningsgraden för primärkommunen inklusive pensionsskulden, redovisad som ansvarsförbindelse, uppgår till 80,6 % (81 %). Ansvarsförbindelserna för pensioner kommer minska över tid vilket minskar skuldsättningsgraden, men ansvarsförbindelsen har ökat under 2023 och förväntas öka även 2024.

Koncernens totala skuldsättningsgrad har ökat och förväntas öka ytterligare kommande år till följd av stora investeringar och hög upplåning.

## Likvida medel - kassalikviditet

Kassalikviditeten beskriver kommunens betalningsförmåga på kort sikt. Nyckeltalet beräknas som omsättningstillgångarna minus förråds-, lager- och exploateringstillgångar dividerade med kortfristiga skulder. En hög kassalikviditet minskar risken för att behöva låna pengar för tillfälliga behov.

2023 var koncernens kassalikviditet 47,9 % (60,8 %) och kommunens 88 % (81,5 %). Kommunen har förändrat redovisningsprinciperna avseende lån för hela koncernen. Leksand Vatten har sedan ett par år redovisat lån som ska refinansieras inom 12 månader och där lånelöfte saknas som kortfristiga. Från och med 2023 har alla lån räknats om på motsvarande sätt inom koncernen och även 2022 års jämförelsesiffror har räknats om. Kassalikviditeten är hög i kommunen på grund av oväntat lågt utfall inom investeringsverksamheten 2023, men då även en del av den långsiktiga låneskulden som ska omsättas inom 12 månader räknas som kortfristig upplåning ger siffran inte den fulla bilden.

Totalt sett uppgår de likvida medlen inom kommunen till 96 mkr vid utgången av 2023 jämfört med 84 mkr 2022. För koncernen är siffran 145 mkr jämfört med 115 mkr 2022.

## Pensionsåtagande

Den pensionsförpliktelse som kommunen har att betala ut i framtiden redovisas på två olika sätt enligt den så kallade blandmodellen. De pensionsförpliktelser som uppstått från och med 1998 och framåt, redovisas löpande under intjänandeperioden som en kostnad i resultaträkningen och som en avsättning och kortfristig skuld i balansräkningen.

Den del av pensionen som redovisas som ansvarsförbindelse kommer att belasta kommunens resultaträkning löpande i minst 40 år till. Ansvarsförbindelsen har minskat över tid men på grund av den höga inflationen ökar även ansvarsförbindelsen 2023 och 2024.

Avsättningen för pensioner i balansräkningen ökade under 2023 efter en minskning 2022. Ökningen hänger samman med en låg ökning av inkomstbasbeloppet samtidigt som prisbasbeloppet höjdes betydligt 2022 vilket påverkar 2023 års pensionskostnader. Avsättningen kommer inte påverka resultatet vid utbetalning, men kommunen bygger ny skuld och vid utbetalning kommer likviditeten påverkas negativt.

I januari 2023 trädde ett nytt pensionsavtal i kraft – AKAP-KR. Avtalet innebär högre avgifter till tjänstepension och högre kostnader för sektorn. Den stora kostnadsökningen för pensioner är dock till stor del kopplad till inflationen och det höjda prisbasbeloppet. Ökningen kommer bli än mer kännbar 2024 för att sedan snabbt falla när inflationen sjunker. Övergången mot ett avgiftsbaserat pensionsystem kommer på sikt skapa helt andra förutsättningar för kommunen att prognostisera pensionskostnaderna, men det är många år innan vi är där även om osäkerheten minskar på sikt.

Den genomsnittliga pensionsförpliktelsen som inte tagits upp bland skulderna uppgick 2023 till 21 063 kr/invånare (20 612 kr/invånare.)

## Borgensåtaganden

Leksands kommun driver delar av sin verksamhet i bolagsform. Investeringarna i kommunens bolag finansieras av lån med kommunal borgen. Skulle bolagen inte kunna fullfölja sina betalningsförpliktelser gentemot gäldenärerna är kommunen ansvarig för dessa lån.

Kommunen har även borgensåtagande mot ett par föreningar, däribland Leksands IF.

Det finns även en solidarisk borgen för Kommuninvests samlade förpliktelser. Samtliga medlemskommuner och -regioner har avtalat att vid ett eventuellt infriande så sker fördelning efter en beräkningsmodell.

Under 2023 har borgensåtagandet ökat gentemot de kommunala bolagen och åtagandet förväntas på sikt öka ytterligare då investeringsbehovet fortsatt bedöms vara relativt högt. Leksand har under året beviljat Leksands IF hockey ideell förening en utökad borgen för en ny sarg och betongplatta i träningshallen och för att genomföra åtgärder för energieffektivisering i anläggningen.

Risken att kommunen på sikt ska behöva infria sina borgensåtaganden bedöms samtidigt som liten utifrån bolagens resultat- och balansräkningar samt det faktum att bolagen är helägda av kommunen. Gentemot mindre föreningar är risken högre, men samtidigt är åtagandena betydligt mindre.

Övriga ansvarsförbindelser (borgen)	2023	2022	2021	2020
Leksandsbostäder AB	464	381	316	364
Leksand Vatten AB	632	396	367	327
Leksands IF Ishockey	19	8	7,5	8
Övriga	12	37	19	16
<b>Totalt Mkr</b>	<b>926</b>	<b>822</b>	<b>710</b>	<b>715</b>

Tabell 4. Utnyttjade ansvarsförbindelser mot egna bolag och övriga,

## Prognossäkerhet

Ett sätt att mäta risk och kontroll/styrning är att mäta prognossäkerhet. En god prognossäkerhet innebär att kommunen har bättre förutsättningar att anpassa sig till förändrade förutsättningar under året. Prognossäkerhet kan mätas genom jämförelse av den helårsprognos som gjordes i samband med delårsbokslutet i augusti och helårsresultatet.

I delårsbokslutet 2023 gjordes en prognos på ca -20,6 mkr för sektorerna. Vid årets slut landade resultatet på -21,2 mkr för sektorerna jämfört med budget. Under hösten noterades ett högre kostnadsutfall än förväntat, samtidigt som Migrationsverket oväntat avlog en större ansökan på grund av medelsbrist. Kommunstyrelsen fattade under hösten ett beslut om allmän återhållsamhet vilket bromsade kostnadsutvecklingen under de sista månaderna. Förvaltningen har under året lagt väl underbyggda prognoser. Förändringar i exempelvis skatteunderlagsprognoser och kostnader som inte går att förutsäga går inte att komma ifrån eller planera bort. Även inom sociala sektorn som gör ett mycket stort underskott har verksamheten gjort bra prognoser, och under hösten startat ett större omställningsarbete som förväntas ge resultat från andra kvartalet 2024, med nya scheman och nya arbets sätt. Arbetet med att utveckla prognoser, kontroll/styrning och förmågan att agera på förändrade förutsättningar har gett resultat och skapat en trygghet i styrningen även om kostnadsmassan fortsatt är för hög inom flera av kommunens verksamheter.

## Händelser av väsentlig betydelse

Året har i många avseenden inneburit en omstart och nystart inom flera områden, dels efter valet, dels efter ett par år där pandemin i stor utsträckning präglade verksamheten. Samtidigt har det kärva ekonomiska läget tvingat fram tydliga prioriteringar och ett fokus på effektivitet och kvalitet. Ett stort arbete har lagts ned på den nya styrmodellen, men Leksand har även genomfört SKR:s kommunkompass som är ett utvärderingsverktyg som belyser kommunen styrning, ledarskap och samverkan. Arbetet med det så kallade Chefoskopet har fortsatt i syfte att stärka chefernas organisatoriska förutsättningar.

Kriget i Ukraina har samtidigt fortsatt med oförminskad kraft men antalet flyktingar från Ukraina som sökt sig till Sverige och Leksand är betydligt färre än förväntat. VIA-nämnden har säkrat upp boende och gjort förberedelser och det finns goda förutsättningar att ta emot fler om situationen skulle förändras. Arbetet med att stärka det civila försvaret har inneburit en fortsatt satsning på åtgärder kopplade till säkerhet och beredskap. I stort sett alla kommunens verksamheter är berörda och ett fokuserat arbete har gjorts kring allt från kontinuitetsplaner för avbrott i IT-miljön till bättre kontroll över tjänstekort. Kopplat till IT-säkerhet har en rad åtgärder vidtagits och viktiga samarbeten etablerats för att stärka övervakningen av våra system och bygga en robust miljö och stärka skyddet mot IT-attacker. Det förändrade säkerhetsläget och uppbyggnaden av det civila försvaret kommer vara prioriterat under flera år framöver för hela koncernen.

I februari flyttade kommunens hemtjänst, HSR, dagverksamhet och korttidsboendet in på Tibble, hus A och B. Projektet har varit omfattande och färdigställdes på kort tid. Under oktober kunde Leksandsbostäder även välkomna de första hyresgästerna till nybyggnationsprojektet Stjärnan på kv. Storgärdet. Här tillskapades 42 nya lägenheter. Samtidigt färdigställdes lekplatsen som också har blivit en allmän lekplats. Den delfinansierades till hälften av kommunen. I juni startade ombyggnationen av Edshult storkök. Köket har tillfälligt flyttats till Gästis. Projektet planeras vara färdigställt under mars 2024.

Inom den gemensamma nämnden för Vuxenutbildning, Arbetsmarknad och Integration fortsätter verksamheten att utvecklas. Under året har ett metodrum färdigställts vilket efterliknar ett vådrum, med sängar, redskap och maskiner. Syftet är att Vård- och omsorgsprogrammet på Vuxenutbildningen Leksand-Rättvik och Leksand kommuns utbildningssjuksköterska ska använda lokalen till aktivt lärande i verkliga situationer och på så sätt ytterligare öka kvalitén inom undervisningen och stärka kompetensen och bidra till en fungerande kompetensförsörjning inom omsorgen.

Ett ytterligare steg för att möjliggöra verklighetstroga möten med patienter har tagits genom att investera i en Nursing Anne simulator. Denna simulator är en docka som efterliknar en människa med verkliga behov. Läraren kan innan själva behandlingen välja vilka symptom dockan ska visa. Eleven får därmed träna på komplett patientbedömning och vidare behandling av vård.

Under året har även ett antal detaljplaner vunnit laga kraft och ICA som haft markanvisningsavtal för etablering av en ny butik vid Limsjöänget har under året köpt tomten och kommunen har påbörjat sanering och byggnation av infrastruktur för att möjliggöra etableringen av ICA, och försäljningen av ytterligare en fastighet i området. Leksand Vatten har även förberett för övertagandet av ansvaret för förpackningsinsamling från 2024.

Sommaren 2023 präglades även av vädret, där den varma inledningen av sommaren byttes mot ihärdigt regnande som ledde till mycket höga flöden. Vattenståndet i Siljan kulminerade den 18 augusti på 162,62 m vilket är det högsta augustivattenstånd som uppmätts i Siljan sedan 1964. Vandringleder stängdes av, kajen låg under vatten och många bryggor skadades, men sammantaget blev skadorna i kommunen ändå relativt begränsade.

## **Styrning och uppföljning av den kommunala verksamheten**

### **Så styrs Leksand**

Leksands kommun har tagit fram en ny styrmodell (dnr 2022/1269) som utgör grunden för kommunens verksamhets- och ekonomistyrning. Styrmodellen anger att en strategisk plan med mål ska beslutas av kommunfullmäktige en gång per mandatperiod. De mål som anges i den strategiska planen

ska vara styrande för kommunplanen, verksamhetsplan och årsplaner. Kommunfullmäktiges mål följs upp med hjälp av indikatorer och uppdrag som anges i kommunplanen. Rapportering sker tre gånger per år (tertiärrapport 1 och 2 samt verksamhetsberättelse/årsredovisning). Verksamheten 2023 har väglett av visionen men den formella uppföljningen har skett mot de 10 verksamhetsmässiga mål som beslutats av fullmäktige och som togs fram 2018. Fullt genomslag får den nya styrmodellen från och med verksamhetsåret 2024.



Figur 5. Leksands kommuns styrkedja.

Fullmäktige antog i maj 2023 en riktlinje för en ny genomgripande styrmodell. Styrmodellen bygger på mål- och resultatstyrning med tydliga processer för planering, uppföljning och utveckling av verksamheten samt en sammanhållen budgetprocess. Styrmodellen omfattar den interna kontrollen och kommunstyrelsens uppsiktsplikt samt definierar centrala begrepp, roller och ansvar. Styrmodellen gäller för hela kommunkoncernen.

Aktör	Roll/ansvar
Kommunfullmäktige	<ul style="list-style-type: none"> <li>Fastställer vision, mål och budget för kommunen</li> <li>Beslutar om uppdrag och indikatorer</li> </ul>
Kommunstyrelsen	<ul style="list-style-type: none"> <li>Håller ihop arbetet enligt styrmodellen</li> <li>Lämnar förslag till fullmäktige om mål, budget, uppdrag och indikatorer</li> <li>Antar verksamhetsplan för KS</li> <li>Uppsiktsplikten</li> </ul>
KS utskott	<ul style="list-style-type: none"> <li>Bidrar i arbetet med att ta fram underlag till kommunplan och verksamhetsplan mm</li> </ul>
Övriga nämnder och bolagsstyrelser	<ul style="list-style-type: none"> <li>Antar verksamhetsplan/affärsplan</li> <li>Lämnar underlag till kommunplan och verksamhetsplan</li> </ul>
Kommundirektör	<ul style="list-style-type: none"> <li>Övergripande ansvar för att på tjänstepersonsnivå leda arbetet med styrmodellen</li> </ul>

	<ul style="list-style-type: none"> <li>Leder förvaltningens arbete med att ta fram underlag och utarbetar utkast till kommunplan samt verksamhetsplan för KS</li> </ul>
KS förvaltning	<ul style="list-style-type: none"> <li>Bistår kommunstyrelsen i att fullgöra sin uppsiktsplikt</li> <li>Tar fram underlag och utarbete utkast till kommunplan samt verksamhetsplan för KS</li> </ul>

## Årlig planeringscykel



Figur 6. Planeringscykel

## Uppföljning under budgetåret

Verksamheternas kostnader och intäkter följs upp löpande under året och eventuella avvikelser rapporteras i den mån de är betydande. Under 2023 har rapport med en prognostiserad årsavvikelse lämnas fyra gånger. En särskild uppföljning och rapportering beslutades för sociala sektorn mot bakgrund av den höga kostnadsavvikelsen.

## Bokslut och årsredovisning

I årsredovisningens förvaltningsberättelse görs en bedömning om målen för en god ekonomisk hushållning har uppnåtts. Kommunens revisorer bedömer om resultatet i årsbokslutet är förenligt med de mål fullmäktige beslutat om i budgeten och planen för ekonomin under perioden. Bedömningen om en god ekonomisk hushållning uppnåtts för året baseras på måluppfyllelsen av de av kommunfullmäktige beslutade finansiella och verksamhetsmässiga målen.

## Uppsiktsplikt

Enligt 6 kap. 1 § KL ska kommunstyrelsen ha uppsikt över övriga nämnders, gemensamma nämnders, bolagsstyrelser och kommunalförbunds verksamhet. Det handlar om att följa verksamheten för att se att den svarar mot krav i lagstiftning och kommunfullmäktiges beslutade mål, lämna råd och vägledning samt vid behov föreslå för kommunfullmäktige att ge ytterligare direktiv till nämnderna och bolagen om verksamheten inte bedrivs i enlighet med lagkrav och mål.

Kommunstyrelsen fullgör sin uppsiktsplikt i huvudsak genom sitt ansvar för avstämning av mål och budget samt att upprätta tertialrapporter och årsredovisning för kommunkoncernen. Den förstärkta uppsiktsplikten enligt 6 kap. 9 § KL som gäller kommunala bolag fullgörs genom beslut i samband med beredning av årsredovisning.

Kommunstyrelsens förvaltning bistår kommunstyrelsen i att fullgöra uppsiktsplikten genom att genomföra uppföljningar och utarbeta förslag enligt ovan.

## Intern kontroll

Kommunstyrelsen har utöver det övergripande ansvaret för att tillse att det finns en god intern kontroll, även ansvar för att förvaltningsövergripande tillämpningsföreskrifter finns samt för att lämna råd och anvisningar för att internkontrollen ska fungera på ett fullgott sätt. Varje utskott och nämnd svarar för sin del av den interna kontrollen inom respektive verksamhetsområde samt att det finns erforderliga regler och anvisningar för den interna kontrollen.

Kommunstyrelsen och nämnderna ska se till att verksamheten bedrivs i enlighet med de mål och riktlinjer som fullmäktige har bestämt samt de föreskrifter som gäller för verksamheten genom tillräcklig intern kontroll samt att verksamheten bedrivs på ett i övrigt tillfredsställande sätt. (KL 6 kap 7§)

Kommundirektör tillika förvaltningschef ansvarar för att en god intern kontroll upprätthålls inom hela kommunförvaltningen, att ett enhetligt arbetssätt tillämpas, samt att löpande rapportera till kommunstyrelsen om hur den interna kontrollen fungerar samt eventuella avvikelser.

Ett nytt reglemente för internkontroll antogs under 2023. Sedan några år tillbaka finns ett utvecklat och omfattande kvalitetsarbete kring kommunfullmäktiges beslutade mål, bland annat genom att kommunens verksamhets- och kvalitetsutvecklare arbetar systematiskt i respektive sektor.

En sammanhållen styrkedja ger goda möjligheter till att uppnå en ändamålsenlig och kostnadseffektiv verksamhet. Tillförlitlig rapportering och information om verksamhetens efterlevnad av tillämpliga lagar och föreskrifter är viktigt för en kontroll av måluppfyllelsen av kommunfullmäktiges antagna mål.

## God ekonomisk hushållning och ekonomisk ställning

### Mål för god ekonomisk hushållning

Fullmäktige har beslutat om riktlinjer för god ekonomisk hushållning för kommunen. God ekonomisk hushållning innebär god måluppfyllelse av finansiella- och verksamhetsmässiga mål. Både de finansiella målen och de verksamhetsmässiga målen sätts inom ramen för de riktlinjer för god ekonomisk hushållning som kommunfullmäktige beslutat om under 2015 och delvis reviderat 2019.

Sammantaget bedöms kommunen inte nå de uppsatta målen under 2023.

## Verksamhetsmässig måluppfyllelse

Följande verksamhetsmål antogs av kommunfullmäktige 2019-06-12 och är vägledande för kommunens styrning<sup>1</sup>.

Mål	Bedömning	
1. Intensifiera kommunens hållbarhetsarbete inom miljö- och klimatområdet	Hög måluppfyllelse	Kommunfullmäktige antog i juni 2023 ett nytt program för miljömässig hållbarhet som ska vägleda arbetet framåt. Samtliga sektorer och verksamheter arbetar för att minska sina klimatavtryck. Matsvinnet har minskat över tid och avfallssorteringen har förbättrats i kommunhuset. Måluppfyllelsen bedöms därför vara hög.
2. Öka medborgarnas välmående och trygghet genom att främja fysisk, psykisk och social hälsa samt motverka missbruk och utanförskap	Godkänd måluppfyllelse	Behovet av ekonomiskt bistånd fortsätter att minska. Fler barn och unga placeras i familjehem och antalet placeringar av vuxna i missbruk har ökat något mot slutet av året. Flertal samarbeten inom kommunen och med externa aktörer pågår och utvecklas. Indikatorerna pekar på en positiv utveckling vad gäller ungas alkoholbruk, men andelen som ingår i det kommunala aktivitetsansvaret har ökat något mot 2022. Utifrån detta bedöms måluppfyllelsen vara godkänd.
3. Höja måluppfyllelsen hos eleverna i våra skolor	Ej godkänd måluppfyllelse	Resultaten i de nationella proven i årskurs 3 och 6 har förbättrats jämfört med 2022 och inom flera områden ligger resultaten i Leksands skolor över resultaten i jämförbara kommuner. Även om det genomsnittliga meritvärdet i årskurs 9 har sjunkit mot 2022 så är avviken mot det förväntade genomsnittliga meritvärdet lägre. Dock har resultaten över tid inte förbättrats nämnvärt. Åtgärder för att förbättra barns och ungas mående och stimulera läs- och skrivutvecklingen hos eleverna pågår inom alla skolformer. Sammantaget är bedömningen att måluppfyllelsen för 2023 är ej godkänd.
4. Fortsätta fokusera på att utveckla barns intresse för skriftspråk, kommunikation och läsning i förskolan	Godkänd måluppfyllelse	En ny läs- och skrivplan för skolan har tagits fram under året och implementeras nu i samtliga skolformer. Resultaten för de nationella proven i svenska i årskurs 3 har minskat mot föregående år, men skulle kunna handla om en

<sup>1</sup> Kommunfullmäktige beslutade 2023-06-26 (§ 95) att dessa mål ska upphöra vid utgången av 2023 och att nya mål ska gälla från den 1 januari 2024. Detta är med andra ord det sista året som målen från 2019 följs upp.



		tillfällig nedgång. Samarbete sker med kulturavdelningen och biblioteksverksamheten för att öka barns och ungas tillgång till kultur och läsoplevelser. Utifrån detta bedöms måluppfyllelsen för året vara godkänd.
5. Erbjudna äldre och de med funktionsnedsättning en trygg, hälsofrämjande och hållbar omsorg med inflytande över sin livssituation	Godkänd måluppfyllelse	Arbete pågår med att förbättra kvaliteten i hemtjänsten och åtgärder vidtas för att säkerställa språkkompetens hos de anställda. Insatser genomförs för att minska ensamheten hos äldre. Framtida behov av lägenheter i särskilt boende har kartlagts och nu görs bedömningar av utbyggnadsbehov. Nöjdheten har ökat inom hemtjänst och inom särskilt boende är nöjdheten en av de högsta i landet. Leksand klättrade från plats 232 till plats 70 i kommunrankingen Hemtjänstindex. Verksamheten har fortsatt stora utmaningar med bemanning och arbete har pågått under hösten för att förbereda inför nya scheman som ska införas under första halvåret 2024. Utifrån detta bedöms måluppfyllelsen för 2023 vara godkänd.
6. Verka för en kompetensförsörjning som möter både medarbetarens och den lokala arbetsmarknadens behov	Ej godkänd måluppfyllelse	Kommunfullmäktige antog i september ett nytt kompetensförsörjningsprogram och kommunstyrelsen har beslutat om en tillhörande handlingsplan. Arbete pågår med åtgärder utifrån Chefoskopet. Sjukfrånvaron har minskat under 2023 men ligger fortfarande högt. Resultaten från medarbetarundersökningen tas omhand av verksamheterna och åtgärder vidtas för att förbättra de områden där resultaten är låga. Sociala sektorn har sett till nuvarande bemanning haft ett stort antal vakanta tjänster under året och nya mer hållbara scheman har arbetats fram. Företagarnas skattning av tillgång till relevant kompetens har försämrats sedan 2022. Ingen av de beslutade indikatorerna bedöms uppnås helt. Utifrån detta bedöms måluppfyllelsen ej vara godkänd.
7. Upprätthålla vår position som kulturkommun samt fortsätta vara en av landets	Hög måluppfyllelse	Under hösten tog allmänna utskottet ett inriktningsbeslut för nya kultur- och fritidspolitiska program och arbete pågår nu med att ta fram dessa. Kulturskolan erbjuder en bredd av verksamheter men som riskerar att inte nå ut till

främsta sport- och friluftskom- muner – med fokus på barn och unga		alla barn och unga. Fler barn och unga deltar i idrottsföreningar och i kulturskolans verksamheter och användandet av friluftskartan har ökat. Kommunen har även förbättrat sin placering i rankingen Sveriges friluftskommun. Med utgångspunkt i detta bedöms måluppfyllelsen för året vara hög.
8. Öka vår omgivnings kun- skaper om kommunens uppgift och verksamhet samt utveckla kommunens service och till- gänglighet	Hög måluppfyl- lelse	Det pågår arbete med att stärka kommunens tillgänglighet och service genom olika digitala tjänster och utökade öppettider i kundtjänst mm. De beslutade indikatorerna visar på god måluppfyllelse. Måluppfyllelsen 2023 bedöms därför vara hög.
9. Skapa förutsättningar för fler bostäder och företag genom strategisk planering och ut- veckling av mark och infra- struktur i hela kommunen	Hög måluppfyl- lelse	Flera detaljplaner har vunnit laga kraft under året och nästa steg i arbetet tar vid. Ny översiktsplan är inom kort färdig för samråd och arbetet med en ny bostadsförsörjningsplan har inletts. Flera gång- och cykelvägar har tillkommit eller byggts ut och ersättning till bildade vägföreningar har börjat betalas ut. Företagarnas bedömning av tjänstemännens attityd till företagande har tydligt blivit bättre. Antalet bostäder som möjliggörs genom pågående detaljplaner har minskat till följd av att en av detaljplanerna har vunnit laga kraft. Utifrån detta bedöms måluppfyllelsen för 2023 vara hög.
10. Verka för bättre arbets- och studiependling i regionen och för gynnande av kommu- nala/regionala samarbeten	Godkänd måluppfyllelse	Formerna för befintliga samarbeten har utvecklats under året och olika åtgärder pågår för att initiera ytterligare samarbeten. Kommunen äger inte frågan om arbets- och studiependling själv vilket gör det svårt att nå resultat. Måluppfyllelsen bedöms därför vara godkänd.

Nedan följer en mer detaljerad redovisning av måluppfyllelsen uppställd utifrån kommunplanen övergripande inriktning 2023 beslutad i Mål och Budget.

### **Fortsatt ordning och reda i kommunens ekonomi**

Mål 6 - Verka för en kompetensförsörjning som möter både medarbetarens och den lokala arbetsmarknadens behov

**Bedömning:** ● Ej godkänd måluppfyllelse

### Analys

Personal- och kompetensförsörjningen nu och i framtiden är en av kommunens största utmaningar. Ett nytt kompetensförsörjningsprogram har tagits fram och beslutats av kommunfullmäktige och kommunstyrelsen har beslutat om en tillhörande handlingsplan. Utifrån dessa styrdokument kommer nu respektive sektor att ta fram egna kompetensförsörjningsplaner. En funktion som rekryteringspecialist har införts under året.

Under det senaste året har kommunen arbetat utifrån Suntarbetslivs material "Chefskopet" för att identifiera hur chefers organisatoriska förutsättningar ska kunna förbättras. En rad åtgärder har påbörjats utifrån resultaten, bland annat chefsutvecklingsprogrammet Leksandsnyckeln och det pågående onboardingprojektet som ska resultera i en delvis automatiserad process vid nyanställning. Ett chefsaspirantprogram har startats i syfte att stärka kommunens framtida chefsförsörjning. De åtgärder som vidtagits efter Arbetsmiljöverkets inspektion av kommunens systematiska arbetsmiljöarbete har blivit godkända.

Sjukfrånvaron har minskat något under året och låg totalt på 8,8 % för helåret, jämfört med 9,7 % för 2022. Inom sociala sektorn har den korta sjukfrånvaron stadigt minskat under året.

Resultaten från årets medarbetarenkät har sammanställts och presenterats på respektive verksamhets APT. Utifrån årets resultat har handlingsplaner tagits fram kring de områden där resultaten är låga (orange och rött i bilden nedan). Generellt har resultaten för förvaltningen som helhet sjunkit något sedan 2022, även om resultaten fortfarande är goda när det gäller indexen motivation, ledarskap och styrning. Lägst resultat återfinns inom områdena Balans mellan krav och resurser samt Energi kvar. Det övergripande indexet HME ligger kvar på ungefär samma nivå som 2022.

	Förvaltningen		Sociala sektorn		Samhällsutveckling		Utbildningssektorn		Verksamhetsstöd		VIA-förvaltningen	
	2022	2023	2022	2023	2022	2023	2022	2023	2022	2023	2022	2023
Motivation (1-5)	4,11	4,01	3,99	3,89	4,08	4,20	4,22	4,29	4,06	4,06	Ej tillämpligt	4,30
Ledarskap (1-5)	4,22	4,20	4,13	4,12	4,42	4,40	4,29	4,25	4,18	4,22	"	4,16
Styrning (1-5)	4,22	4,19	4,18	4,13	4,09	4,12	4,32	4,30	4,09	4,06	"	4,00
Trivsel	3,47	3,44	3,53	3,37	3,48	3,47	3,51	3,55	3,42	3,34	"	3,34
Arbetsglädje	3,23	3,15	2,91	3,01	3,25	3,21	3,31	3,31	3,17	3,08	"	2,92
Återhämtning	2,96	2,89	2,92	2,79	3,37	3,33	2,90	2,88	3,08	3,01	"	3,08
Hinner med	2,93	2,92	3,00	2,87	2,97	3,06	2,84	2,90	2,96	3,02	"	2,92
Energi kvar	2,71	2,64	2,64	2,51	2,97	2,92	2,67	2,66	2,95	2,82	"	2,83
Balans arbetsliv och privatliv	3,08	2,99	3,12	2,89	3,10	3,20	3,03	3,01	3,07	3,05	"	3,08
Balans mellan krav och resurser	2,63	2,59	2,64	2,49	2,56	2,79	2,59	2,61	2,76	2,70	"	2,92
Helhet	3,22	3,17	3,31	3,03	3,34	3,24	3,29	3,34	3,17	3,09	"	3,07
Värdegrund	3,03	3,07	3,26	2,96	2,69	3,16	3,04	3,07	3,06	3,07	"	3,09

#### Skala 1-5

● RÖD	1,0-2,99 =50%
● ORANGE	3,00-3,50 =12,5%
● GUL	3,51-4,00 =12,5%
● LUSGRÖN	4,01-4,50 =12,5%
● GRÖN	4,51-5,00 =12,5%

#### Skala 1-4

● RÖD	1,0-2,49 =50%
● ORANGE	2,50-2,87 =12,5%
● GUL	2,88-3,25 =12,5%
● LUSGRÖN	3,26-3,63 =12,5%
● GRÖN	3,64-4,00 =12,5%

Figur 7. Sammanställning av resultat i medarbetarenkäten 2023 jämfört med 2022.

Sociala sektorn har sett till nuvarande bemanning haft ett stort antal vakanta tjänster under året. Under sommaren löstes en del av bemanningssvårigheterna genom att personal erbjöds extra betalning mot att ta ut sin semester senare. Arbetet med att förändra scheman inom särskilt boende påbörjades under hösten och kommer att fullföljas våren 2024. Det lokala kollektivavtalet om bland annat sommar- och vintertid har under hösten sagts upp och ett nytt avtal ska tas fram under våren 2024.

VIA-nämnden ansvarar sedan 1 juli 2022 för vuxenutbildningen, insatser rörande integration och arbetsmarknadsverksamheten som är centrala områden för att tillgodose den lokala arbetsmarknadens behov. Antalet utbildningsplatser inom vuxenutbildningen har ökat kraftigt under året. Kommunstyrelsens förvaltning samarbetar med VIA-förvaltningen bland annat vad gäller praktikplatser och insatser för personer som uppstår ekonomiskt bistånd. Leksands gymnasium samarbetar med förskolan, fritidshemmen och sociala sektorn om olika lärlingsutbildningar och lärlingsanställningar. Under året kom besked om att Högskolan Dalarna inte kommer driva förskolläraryrket vilket kan försvåra framtida kompetensförsörjning i regionen.

Ingen av kommunfullmäktiges indikatorer för målet uppnås helt för året, och i flera fall är utfallet 2023 sämre än utfallet 2022, sjukfrånvaron undantaget. Även om det pågår en lång rad aktiviteter för att förbättra utfallet och resultaten i stort bedöms måluppfyllelsen för året som ej godkänd.

### Avvikelser

Till följd av de nya skarpare bestämmelserna om dygnsvila som behövs implementeras i sociala sektorn under hösten har arbetet utifrån heltidsresan stannat av.

### Indikatorer

Indikator	Utfall ÅR 2023	Utfall ÅR 2022	Målnivå grön	Målnivå gul	Målnivå röd	Kommentar
Andel sjukfrånvaro i kommunen totalt <i>Källa: SKR/egen mätning</i>	8,8%	10,1%	Övre kvartilen	Kvartil 2 och 3	Nedre kvartilen	Sjukfrånvaron har sjunkit jämfört med 2022 och 2021, men är fortfarande för hög.
	8,8%	10,1%	<6 %	6–8 %	>8 %	

Hållbart medarbetarskaps-index (HME) - Ledarskap, motivation, styrning totalt <i>Källa: SKR/egen mätning</i>	79	80	Övre kvartilen	Kvartil 2 och 3	Nedre kvartilen	
	79	80	>80	69–80	<69	
Arbetsmiljöindex <i>Källa: Egen mätning</i>	65	67	>85	60–85	<60	
Tillgång till arbetskraft med relevant kompetens <i>Källa: Företagsklimat</i>	149	94	<73	73–217	>217	Kommunens ranking har försämrats med 55 platser sedan 2022. Även genomsnittligt värde (1–5) har försämrats mellan åren. Endast en tredjedel av företagen säger att de lyckas helt med sina rekryteringar. Detta visar på den utmaning som både kommunen och företagen har att klara sin kompetensförsörjning.

Mål 8 - Öka vår omgivnings kunskaper om kommunens uppgift och verksamhet samt utveckla kommunens service och tillgänglighet

**Bedömning:** ● Hög måluppfyllelse

### Analys

Arbetet för att stärka tillgängligheten i kommunens verksamheter har pågått med utgångspunkt i utredningen "Öppettider och tillgänglighet Leksands kommun" (dnr 2022/318). Kundtjänst har utökat sina öppettider till klockan 16 varje vardag, Dala Vatten och Avfall AB ser över möjligheten att införa Grönt kort för utökad tillgänglighet vid Limhagen ÅVC, och möjligheten att införa ytterligare e-tjänster för kommuninnevärdarna undersöks.

En digital tjänst för hantering av ansökningar om föreningsbidrag har tagits i bruk under hösten. Preliminär utvärdering bland de som använt tjänsten visar på en hög grad av nöjdhet. Kommunen håller även på att införa en digital tjänst för livsmedelstillsyn som ska underlätta både kommunens och företagets hantering. Sociala sektorn implementerar ett nytt verksamhetssystem som kommer möjliggöra för medborgare att i högre grad sköta sina ärenden digitalt. Ett samverkansavtal gällande utveckling av e-tjänster har tecknats med Mora, Orsa och Älvdalens kommuner. Nya digitala informationsskärmar har installerats vid entrén till Sporthallen. Kommunens externa webbsida har bytts ut under hösten och arbete för att byta ut intranätet har påbörjats.

Utredningen om stärkt dövkompetens har fortsatt med bland annat dialog med Dalarnas Dövas förening och Västanviks folkhögskola. Utredningens slutsatser kommer att tas vidare i det uppdrag som finns i kommunplan 2024 om att ta fram en handlingsplan för ökad tillgänglighet för döva och personer med hörselskada.

En rad IT-säkerhetsåtgärder har genomförts under hösten i syfte att skydda verksamheterna mot IT-relaterade angrepp.

För två av kommunfullmäktiges indikatorer har målnivån uppnåtts och för den tredje indikatorn går det inte längre att mäta utfall. Givet detta och de aktiviteter som pågår i kommunen bedöms måluppfyllelsen för året som hög.

### Avvikelser

Införandet av den digitala samhällsbyggnadsprocessen har till följd av avsaknad av tillräckliga personella resurser inte kommit så långt som önskat.

### Indikatorer

Indikator	Utfall ÅR 2023	Utfall ÅR 2022	Målnivå grön	Målnivå gul	Målnivå röd	Kommentar
Andel inkomna ärenden lösta av kundtjänst <i>Källa: Egen mätning</i>	<i>Ingen mätning</i>	<i>Ingen mätning</i>	>75 %	31–75 %	<31 %	Ärendehanteringssystemet har inte funktion att mäta andel lösta ärenden. Därför går detta mål inte att mäta.
Bibliotekets öppethållande (inklusive meröppet) utöver 8–17 på vardagar, timmar/vecka <i>Källa: Egen mätning</i>	7 h	4 h	>6 h	2–6 h	<2 h	
Leksandshallens öppet-hållande utöver 8–17 på vardagar, timmar/vecka <i>Källa: Egen mätning</i>	25 h	25 h	>20 h	15–20 h	<15 h	

Mål 10 - Verka för bättre arbets- och studiependling i regionen och för gynnande av kommunala/regionala samarbeten

**Bedömning:** ● Godkänd måluppfyllelse

### Analys

Arbetet med att etablera en samverkansstruktur med Rättviks kommun utifrån den gemensamma VIA-nämnden har fortsatt under året med flertalet samverkansmöten. Ägardialoger sker löpande för Dala Vatten och Avfall AB och formerna för ägarsamråd i Leksandsbostäder AB har börjat ses över.

Ett samarbete med Mora kommun kring olika IT-tjänster, så som IT-säkerhetsfrågor och e-tjänsteutveckling, har inletts under året. Utredning om att inleda samverkan med Gagnefs kommun gällande alkohol-, tobak- och läkemedelstillsyn har genomförts och fortsätter under våren 2024. Kommunens bibliotek har gått in i samarbetet Dalabiblioteken som omfattar samtliga 15 kommunbibliotek i Dalarna. Dialog med Region Dalarna pågår i flertalet forum, till exempel gällande kollektivtrafikplanering och arbetet med God och nära vård.

Dialog med den regionala kollektivtrafikmyndigheten, Trafikverket och SJ sker löpande och på olika nivåer för att lyfta fram de behov som kommunen ser för att kunna förbättra studie- och yrkespendlingen.

För en av kommunfullmäktiges indikatorer saknas utfall för 2023 och för den andra indikatorn är utfallet något försämrat jämfört med 2022. I det senare fallet beror det dock på att samverkansområden som tidigare redovisats var för sig har samlats i ett och samma område (till exempel VIA-nämnden). Då kommunen inte själv äger frågan om studie- och yrkespendling är resultatet svårt att påverka fullt ut. Sammantaget bedöms därför måluppfyllelsen som godkänd för året.

### Avvikelser

Stora utmaningar med skolskjutsen under året.

### Indikatorer

Indikator	Utfall ÅR 2023	Utfall ÅR 2022	Målnivå grön	Målnivå gul	Målnivå röd	Kommentar
Antal samverkansområden/ delad resurs <i>Källa: Egen mätning</i>	43	45	>50	40–50	<40	Vissa samverkansområden har slagits ihop till större områden.
Nettopendling till kommun, andel (%) <i>Källa: SCB/egen mätning</i>	-	- 7 % (avser 2021)	Övre kvartilen	Kvartil 2 och 3	Nedre kvartilen	Indikatorn har utgått hos SCB (2021 sista mätår). Egen mätning möjlig först tidigast i maj/juni.
	-	- 7 % (avser 2021)	<-5%	-5 till 5 %	>5 %	

### Möjliggöra för fortsatt tillväxt och fler bostäder

Mål 7 - Upprätthålla vår position som kulturkommun samt fortsätta vara en av landets främsta sport- och friluftskommuner – med fokus på barn och unga

**Bedömning:** ● Hög måluppfyllelse

### Analys

Allmänna utskottet beslutade under hösten om inriktning för arbetet med att ta fram nya kultur- och fritidspolitiska program liksom ett näringslivsprogram.

Kulturskolan fick under året motta Guldhästen som delas ut av Företagarna i Leksand till någon/några som gjort en stor och viktig insats för kommunens invånare. Under 2023 satte kulturskolan upp Musikalen Sistes act som fick fina recensioner och gick för fulla hus. Kulturskolan erbjuder grupper och lokala kulturföreningar en möjlighet att avgiftsfritt låna lokalerna under tider då kulturskolan inte bedriver verksamhet. Ett stort antal grupper med kulturutövare, så som körer, spelmanslag och dansgrupper nyttjar lokalerna kvällstid och under helgerna. Kulturskolan har uppmärksammat att verksamheten inte når ut lika till alla barn och unga oavsett socioekonomiska förutsättningar.

Under året har flera nya vandringsleder tillskapats, bland annat Kringleden, och Åkersön har blivit ett naturreservat.

Fyra av kommunfullmäktiges indikatorer uppfylls och utfallen har förbättrats mot 2022, exempelvis ranking i Naturvårdsverkets årliga mätning "Sveriges friluftskommun". För indikatorn Antal besökare i kulturhuset har utfallet försämrats något vilket skulle kunna bero på ökad digital närvaro i och med att Leksands bibliotek anslöt sig till Dalabiblioteken. Med utgångspunkt i detta och pågående arbete bedöms måluppfyllelsen för året som hög.

### Avvikelser

Snöläggning på Granberget har under vintern 23/24 dragit ut något på tiden till följd av de nya hårdare kraven gällande dygnsvila och arbetstid.

### Indikatorer

Indikator	Utfall ÅR 2023	Utfall ÅR 2022	Målnivå grön	Målnivå gul	Målnivå röd	Kommentar
Andel elever som deltar i kulturskola som andel av invånare 7–15 år <i>Källa: SCB/egen mätning</i>	41%	36%	Övre kvartilen	Kvartil 2 och 3	Nedre kvartilen	
	41%	36%	>35 %	15–35 %	<15 %	
Deltagartillfällen i idrottsföreningar antal/invånare 7–20 år <i>Källa: SCB/egen mätning</i>	37 (avser 2022)	34,5 (avser 2021)	Övre kvartilen	Kvartil 2 och 3	Nedre kvartilen	Sett till individuella sporter har bl.a. konståkning och hockey ökat medan friidrott och ridning minskat något.
	37 (avser 2022)	34,5 (avser 2021)	>32 %	22–32 %	<22 %	
Antal besökare i kulturhuset <i>Källa: Egen mätning</i>	92 526	94 000	>250 000	220 000–250 000	<220 000	Nedgången kan delvis bero på ökad digital närvaro via Dalabiblioteken.
Rankingplacering i Naturvårdsverkets årliga mätning "Sveriges friluftskommun" <i>Källa: Naturvårdsverket</i>	41	70	<73	73–217	<217	Stark klättring, dock en bra bit kvar till tidigare nivåer.
Antal sidvisningar naturkartan <i>Källa: Naturkartan</i>	51 000	26 000	>15 000	7 500–15 000	<7 500	

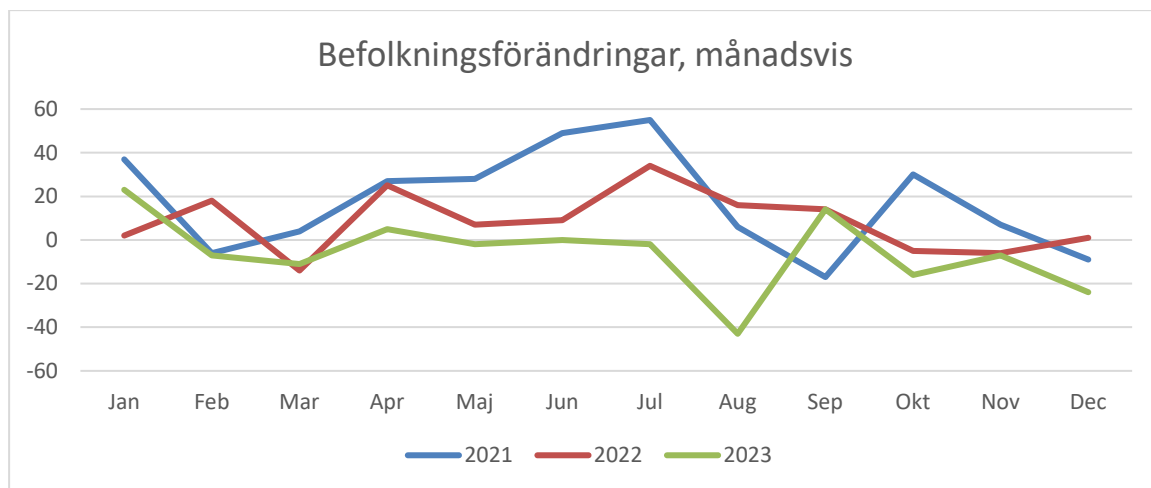
Mål 9 - Skapa förutsättningar för fler bostäder och företag genom strategisk planering och utveckling av mark och infrastruktur i hela kommunen

**Bedömning:** ● Hög måluppfyllelse

### Analys

Leksands befolkning minskade med 70 personer under 2023 vilket innebär ett trendbrott mot de senaste årens tydliga befolkningsökning. Befolkningsminskningen beror främst på att färre personer flyttade till Leksand under året, samtidigt som antalet som flyttade från kommunen ökade något.





Figur 8. Befolkningsförändring månadsvis 2021–2023. Källa: SCB.

Arbetet med en ny översiktsplan fortsätter. Den tidiga dialogen med kommuninnevånare om ny översiktsplan genomfördes under tidig vår och resulterade bland annat i över 3 000 inkomna digitala synpunkter. Under hösten har arbete pågått med att utarbeta förslag till översiktsplan som kommer gå ut på samråd under våren 2024.

Arbetet med att ta fram en ny bostadsförsörjningsplan påbörjades under året. Under våren deltog kommunen i Kairos Futures stora flytt- och boendestudie och rekommendationer från studien utgör en del av underlaget till den nya bostadsförsörjningsplanen. Målsättningen är att planen ska kunna antas innan sommaren 2024.

Intresset är stort hos flera aktörer för att få till ett logistiknav i anslutning till containerterminalen som Bergkvist Siljan planerar i Insjön. Förvaltningen har arbetat med en rad olika aktiviteter med koppling till detta. Bland annat har en detaljplan varit ute på samråd under hösten. Arbetet har även pågått för att komma vidare i frågan om stängningen av plankorsningen vid Badvägen och hur en lösning på ersättningsväg skulle kunna se ut. Flertalet utredningar behöver göras för att hitta en fungerande lösning.

Under hösten påbörjades arbetet med att ta fram ett nytt näringslivsprogram utifrån inriktningsbeslut i allmänna utskottet. Programmet tas fram i dialog med kommunens företagare. Företagarnas nöjdhet med kommunens myndighetsutövning, som mäts i SKR:s insiktsmätning, har ökat tydligt det senaste året och 2022 rankades Leksand som fjärde bästa kommun i Sverige (av 196 deltagande kommuner). Kommunen har även stigit i Svenskt Näringslivs ranking av företagsklimat.

Ett flertal projekt inom ramen för cykelplanens femårsplan har pågått under året. Några av dessa är kopplade till pågående exploateringsprojekt. Det rör sig till exempel om gång- och cykelvägar i Limsjö-änget, i Tällberg förbi hotell Gyllenehornet och mellan Förskolan Rosen och Övermo. Några gång- och cykelvägar som färdigställdes under 2022 har slutbesiktigats.

Arbetet med att planera och möjliggöra för fler bostäder har varit prioriterat under året. Bland annat har detaljplanerna för Lummerhöjden och Åkerö brofäste vunnit laga kraft. Åtgärder för att kunna påbörja byggnation har vidtagits i Lummehöjden, bland annat avverkning av skog. Leksandsbostäders nya flerfamiljshus Stjärnan har färdigställts under året och inflytt skedde efter sommaren. Förvaltningen har även arbetat med strategisk markutveckling riktad till företagare och industrier, bland annat i området Limhagen.

Beslut om ersättning till bildade vägföreningar på 10 kr/lpm väg har vunnit laga kraft och ersättning har börjat betalas ut. Förvaltningsrätten upphävde under året kommunens beslut gällande bidrag till nybildade samfällighetsföreningar samt gemensamhetsanläggningar. Lantmäteriet har fortsatt att kalla till startmöten med ett flertal byar, där kommunen varit representerade med politiker och tjänstemän. En tjänstepersonsgrupp håller kontinuerliga avstämningar och arbetar vidare med uppdraget.

Kommunfullmäktiges indikatorer ger inte en heltäckande bild av utvecklingen, då två av indikatorerna än så länge saknar utfall för 2023. Den indikator som kommer från SKR:s Insiktsmätning visar på en tydlig förbättring av företagarnas uppfattning om attityden till företagande hos kommunens tjänstemän. Sammantaget bedöms måluppfyllelsen som hög under året.

### Avvikelser


Antalet byggärenden har minskat jämfört med de senaste tre åren, vilket bland annat kan bero på ett mer osäkert ekonomiskt läge, då situationen är liknade i hela landet.

### Indikatorer

Indikator	Utfall ÅR 2023	Utfall ÅR 2022	Målnivå grön	Målnivå gul	Målnivå röd	Kommentar
Handläggningstid från inkommen ansökan till beslut för bygglov, antal dagar <i>Källa: RKA/Egen mätning</i>	-	71	Övre kvartilen	Kvartil 2 och 3	Nedre kvartilen	Utfall 2023 kommer senare.
	-	71	<40	40–70	>70	
Tjänstemännens attityd till företagande (företagsklimat, Svenskt Näringsliv) <i>Källa: Svenskt Näringsliv</i>	3,53	3,3	Övre kvartilen	Kvartil 2 och 3	Nedre kvartilen	Företagens uppfattning om tjänstemännens attityder till företagande har blivit bättre. Utfallet innebär både ett ökat genomsnittligt värde (1–5) och en förbättrad ranking (+37 platser)
	81	118	>83	74–83	<75	
Antal bostäder som pågående detaljplaner möjliggör	350	414	100–150	50–100	0–50	Minskningen beror på att detaljplan för Åkerö brofäste är färdigställd.
Antal (under året) anlagda eller förbättrade cykelvägar <i>Källa: RKA/egen mätning</i>	2 km	2,1 km	Övre kvartilen	Kvartil 2 och 3	Nedre kvartilen	1 225 m nybygge, 775 m förbättring (2022: 1 150 m nybygge, 900 m förbättring).

### Hög kvalitet i skolan

Mål 3 - Höja måluppfyllelsen hos elever i våra skolor

**Bedömning:**  Ej godkänd måluppfyllelse

### Analys

Grundskolan fokuserar på elevernas mående och närvaro. Elevhälsan har utökats med finansiering genom statsbidrag. En elevhälsoplan har tagits fram som tydliggör uppdrag och ansvar. Skolorna arbetar också för att öka elevers närvaro genom modellen Frånvarotrappan. Arbetet har hittills visat på positiva resultat med en minskad frånvaro bland eleverna.

Förskolorna ser över möjligheten att erbjuda föräldrautbildningar i samband med föräldramöten. Gymnasiet jobbar med att följa upp elevers närvaro och motivera till deltagande i undervisningen. En plan för värdegrundsarbete utarbetas och ska implementeras. En utbildning inom psykisk hälsa, Mental Health First Aid, genomförs under 2023/2024.

Utifrån Chefoskopet har ett arbete påbörjats för att se över rektorernas respektive lärarnas roller inom projektet "rektor ska vara rektor och lärare ska vara lärare". Arbetet med att omhänderta den genomförda utredningen av grundskolans framtida lokalbehov fortsätter under 2024 då ett inriktningsbeslut väntas fattas.

Utfallen för kommunfullmäktiges indikatorer visar på vissa förbättringar och vissa försämringar mot 2022. Utfall har även redovisats för ett antal andra mått som rör elever i årskurs 9 men som inte är beslutade indikatorer. Bland annat framgår att behörigheten till yrkesprogram har ökat med fem procentenheter sedan 2022 och nu ligger på samma nivå som tidigare år (ca 85 %). Sett över en längre period har skolresultaten inte ökat nämnvärt och bedömningen är därför att måluppfyllelsen är ej godkänd.

## Avvikelser

-

## Indikatorer

Indikator <sup>2</sup>	Utfall ÅR 2023	Utfall ÅR 2022	Målnivå grön	Målnivå gul	Målnivå röd	Kommentar
Andel elever som klarat alla delprov vid nationella proven i åk 3, matematik <i>Källa: Kolada</i>	65%	64%	Övre kvartilen	Kvartil 2 och 3	Nedre kvartilen	
Elever i åk 6 med lägst betyg E i engelska <i>Källa: Kolada</i>	93,2%	90,7%	Övre kvartilen	Kvartil 2 och 3	Nedre kvartilen	
Elever i åk 6 med lägst betyg E i matematik <i>Källa: Kolada</i>	85,6%	90,7%	Övre kvartilen	Kvartil 2 och 3	Nedre kvartilen	
Elever i åk 6 med lägst betyg E i svenska <i>Källa: Kolada</i>	90%	89,8%	Övre kvartilen	Kvartil 2 och 3	Nedre kvartilen	
Betyg åk 6, andel (%) som uppnått kunskapskraven (A-E) i alla ämnen <i>Källa: Kolada/egen mätning</i>	74,7%	76,0%	Övre kvartilen	Kvartil 2 och 3	Nedre kvartilen	
	74,7%	76,0%	>80 %	60–80 %	<60 %	
Elever i åk 9, genomsnittligt meritvärde avvikelse från modellberäknat värde <i>Källa: Kolada/egen mätning</i>	-4,4	-7,2	Övre kvartilen	Kvartil 2 och 3	Nedre kvartilen	
	-4,4	-7,2	>5	-5 till 5	<-5	

<sup>2</sup> Samtliga indikatorer mäts på de skolor som kommunen driver. Vissa utfall som redovisades i årsredovisningen för 2022 har justerats för jämförbarhet.

Meritvärde åk 9 (17 ämnen) <i>Källa: Kolada</i>	219,5	225,4	Övre kvartilen	Kvartil 2 och 3	Nedre kvartilen
Genomsnittlig betygspoäng - elever med gymnasieexamen <i>Källa: Kolada</i>	14,4	14,6	Övre kvartilen	Kvartil 2 och 3	Nedre kvartilen

Mål 4 - Fortsätta fokusera på att utveckla barns intresse för skriftspråk, kommunikation och läsning i förskolan

**Bedömning:** ● Godkänd målpuppfyllelse

### Analys

Arbetet med att stärka läs- och skrivutvecklingen hos eleverna är gemensamt för hela utbildningssektorn. Grundskolan arbetar tillsammans med förskolan och gymnasiet för att skapa samsyn kring läsning och skrivning. Kulturavdelningen, framför allt biblioteket, samarbetar med förskolorna och grundskolorna kring läsfrämjande insatser. En ny läs- och skrivplan för skolan har tagits fram och har börjat implementeras under höstterminen 2023.

Utfall har redovisats för en av fullmäktiges indikatorer, vilken tyder på en markant minskning mot tidigare år. Det är dock svårt att dra några tydliga slutsatser utifrån detta och mer analys krävs för att se vad som ligger bakom försämringen. Sett till de åtgärder som pågår och planeras inom kommunen bedöms målpuppfyllelsen som godkänd.

### Avvikelser

Resultaten i nationella prov i Svenska i årskurs 3 har försämrats markant mot föregående år. Motsvarande förändringar märks inte i jämförbara kommuner vilket kan tyda på att årets utfall utgör en tillfällig avvikelse.

### Indikatorer

Indikator	Utfall ÅR 2023	Utfall ÅR 2022	Målnivå grön	Målnivå gul	Målnivå röd	Kommentar
Antal elever som klarat alla delprov vid nationella proven i åk 3, svenska <i>Källa: Kolada/egen mätning</i>	55%	69%	Övre kvartilen	Kvartil 2 och 3	Nedre kvartilen	Markant minskning mot tidigare år och jämfört med andra likvärdiga kommuner. Kan möjligen tyda på en tillfällig avvikelse för årets årskurs 3.
	55%	69%	>80 %	60–80 %	<60 %	
Andel barnboklån i kommunala bibliotek 0–17 år <i>Källa: SCB/egen mätning</i>	-	12%	Övre kvartilen	Kvartil 2 och 3	Nedre kvartilen	Utfall 2023 ej redovisat än.
	-	12%	>20 %	10–20 %	<10 %	

## Ledande omsorg

Mål 2 - Öka medborgarnas välmående och trygghet genom att främja fysisk, psykisk och social hälsa samt motverka missbruk och utanförskap

**Bedömning:** ● Godkänd måluppfyllelse

### Analys

Invånarnas behov av ekonomiskt bistånd har fortsatt att minska. Under 2023 har mellan 60 och 77 hushåll per månad fått ekonomiskt bistånd, jämfört med mellan 70–97 under 2022. Antalet placeringar av barn och unga har fortsatt öka under året. Placeringar av vuxna personer med missbruksproblematik har varierat mellan tre och nio per månad.

Hälsosamtal till äldre har erbjudits med finansiering av statsbidrag. Nya kunder inom hemtjänsten erbjuds hembesök av rehabiliteringsenheten. Ett metodrum för utbildning av personal har skapats i samarbete med vuxenutbildningen.

Öppenvården har gjort riktade insatser mot familjer med neuropsykiatriska funktionsnedsättningar och två anhöriggrupper har startat under året vilket varit uppskattat. Öppenvården samverkar med socialtjänstens myndighetsavdelning samt med externa aktörer för att förbättra människors livssituation. Personal i skolan har utbildats i samtycke, genus och sexualitet samt hedersrelaterat våld och förtryck. Leksands gymnasium och VIA-förvaltningen utreder tillsammans hur arbetet med det kommunala aktivitetsansvaret (KAA) ska organiseras framåt. Ett lokalt samverkansavtal mellan skolan, socialtjänsten och Region Dalarna har upprättats.

Kommunfullmäktiges indikatorer tyder på en viss förbättring vad gäller andelen elever i årskurs 1 på gymnasiet som uppger att de dricker alkohol, medan 16–19-åringar som ingår i det kommunala uppföljningsansvaret (dvs. som inte studerar i gymnasieskolan eller motsvarande utbildning) har ökat något. Skolinspektionens elevenkät genomförs vartannat år i hälften av kommunerna vilket innebär att inget nytt utfall finns för året. Sammantaget med de åtgärder som kommunen vidtar bedömer förvaltningen att måluppfyllelsen för året är godkänd.

### Avvikelser

-

### Indikatorer

Indikator	Utfall ÅR 2023	Utfall ÅR 2022	Målnivå grön	Målnivå gul	Målnivå röd	Kommentar
Elever i åk 5 - Jag känner mig trygg i skolan <i>Källa: SKR/Egen mätning</i>	-	86%	Övre kvartilen	Kvartil 2 och 3	Nedre kvartilen	Skolinspektionens enkät genomförs i hälften av kommunerna varje år. I skolans egen enkätundersökning som genomförs årligen svarar ca 94 % att de känner sig trygga i skolan.
	-	86%	>90 %	70–90 %	<70 %	

Åk 1 gymnasiet som uppger att de dricker alkohol <i>Källa: ELSA</i>	10%	15%	<30 %	30–40 %	>40 %	Andelen som uppger att de dricker alkohol har minskat mellan 2022 och 2023 och även jämfört med 2021 (17 %).
Åk 1 gymnasiet som uppger att de provat på narkotika <i>Källa: ELSA</i>	-	-	<3 %	3–7 %	>7 %	För få svarande för att få ett resultat.
Unga som ingår i KAA som andel av invånare 16–19 år <i>Källa: Egen mätning</i>	10,7%	9,2%	<5 %	5–10 %	>10 %	

Mål 5 - Erbjudna äldre och de med funktionsnedsättning en trygg, hälsofrämjande och hållbar omsorg med inflytande över sin livssituation

**Bedömning:**  Godkänd måluppfyllelse

### Analys

Arbete pågår med att förbättra kvaliteten i hemtjänsten. Bland annat införs ett serviceteam som ska avlasta undersköterskorna med inköp och städ så att de kan ägna sig åt omvårdnadsinsatser i högre utsträckning. Fast omsorgskontakt har införts och olika digitaliseringsprojekt pågår för att förenkla arbetet, till exempel läkemedelsautomater som hittills i år kunnat ersätta ca 330 besök.

För att säkerställa att personal kan kommunicera med brukarna på ett bra sätt har språktest införts vid nyanställningar. Särskilt utsedda medarbetare ska tillsammans med enhetschef stötta upp i att förbättra personalens språkkunskaper. En översyn av att införa språkbud i verksamheterna genomförs. I SPF:s årliga kartläggning Hemtjänstindex har Leksand klättrat från plats 232 år 2022 till plats 70 år 2023.

Arbetet för att minska ensamhet bland äldre i kommunens verksamheter sker bland annat genom att aktivitetsvärdarna på de särskilda boendena anordnar aktiviteter och tillfällen för social samvaro. Frivilligorganisationer har återupptagit besöken på de särskilda boendena efter pandemin.

En översyn av lokalerna för daglig verksamhet inom LSS har genomförts vilket lett till att befintliga lokaler har omdisponerats för att ge mer utrymme till verksamheten. Genom tillgång till större lokalyta kan verksamheten utvecklas för att bättre möta deltagarnas behov och önskemål. Tillkommande behov av lägenheter i särskilt boende fram till 2036 har kartlagts och ska nu fortsatt analyseras i syfte att kunna vidta åtgärder.

Utfallen för kommunfullmäktiges indikatorer tyder på en ökad nöjdhet inom såväl hemtjänst som särskilt boende och en viss minskning inom LSS-verksamheten. Det finns dock fortsatt stora utmaningar med personalförsörjning och schemaläggning inom verksamheterna samt ett stort ekonomiskt underskott. En rad åtgärder pågår för att komma till rätta med dessa utmaningar. Sammantaget bedöms måluppfyllelsen vara godkänd för året.

### Avvikelser

## Indikatorer

Indikator	Utfall ÅR 2023	Utfall ÅR 2022	Målnivå grön	Målnivå gul	Målnivå röd	Kommentar
Brukarbedömning särskilt boende - helhetssyn <i>Källa: Socialstyrelsen/egen mätning</i>	91%	86%	Övre kvartilen	Kvartil 2 och 3	Nedre kvartilen	
	91%	86%	>86 %	77–86%	<77 %	
Brukarbedömning hemtjänst - helhetssyn <i>Källa: Socialstyrelsen/egen mätning</i>	90%	82%	Övre kvartilen	Kvartil 2 och 3	Nedre kvartilen	
	90%	82%	>94%	87–94%	<87%	
Brukarbedömning LSS - helhetssyn <i>källa: Egen mätning</i>	80%	84%	>84%	61–84%	<61%	
Antal brukare/kunder som erhållit förenklad handläggning	24	39	>10	5–10	<5	

## Ambitiöst miljö- och hållbarhetsarbete

Mål 1 - Intensifiera kommunens hållbarhetsarbete inom miljö- och klimatområdet

**Bedömning:** ● Hög måluppfyllelse

### Analys

Kommunfullmäktige antog den 26 juni 2023 programmet för ett miljömässigt hållbart Leksand 2030. Programmet innehåller strategiska mål och indikatorer som ska vägleda kommunens arbete med att minska sin klimatpåverkan och förbättra den miljömässiga hållbarheten. För att konkretisera hur kommunen ska arbeta mot målen och de önskade lägen som angetts för indikatorerna ska handlingsplaner tas fram och beslutas av kommunstyrelsen under våren 2024.

Förslag till ny kretsloppsplan på såväl regional som kommunal nivå har tagits fram och ställts ut under början av hösten, och beslut väntas tas i början på 2024. Åtgärder har gjorts för att förbättra sorteringen i kommunens verksamheter och insamlat brännbart avfall mäts nu en gång per månad. IT-avdelningen har påbörjat ett systematiskt arbete för återbruk och återvinning av IT-utrustning som inte längre används.

En rad åtgärder för ökad energieffektivitet har påbörjats och genomförts under året, bland annat utredning gällande investeringar i solenergi, översyn av ventilationsaggregat och hur kommunens lokaler kan nyttjas maximalt. Kostenheten arbetar tillsammans med skolorna och de särskilda boendena för att minska matsvinnet. I vissa verksamheter har dock svinnet ökat, bland annat för att större beställningar har gjorts till följd av synpunkter på att maten inte räcker till tidigare.

De indikatorer som kommunfullmäktige beslutat om och som följs upp kopplade till målet visar på en god måluppfyllelse. Tillsammans med de åtgärder som vidtagits bedöms måluppfyllelsen för året som hög.

### Avvikelser

Matsvinnet har ökat i vissa verksamheter (mottagningskök). En av orsaken är att verksamheterna har ökat mängden mat de beställt till följd av synpunkter på att maten inte räckt till. En analys av detta och hur utvecklingen kan vändas pågår.

### Indikatorer

Indikator	Utfall ÅR 2023	Utfall ÅR 2022	Målnivå grön	Målnivå gul	Målnivå röd	Kommentar
Ekologiska livsmedel i kommunens verksamheter, andel (%) <i>Källa: RKA</i>	-	27%	Övre kvartilen	Kvartil 2 och 3	Nedre kvartilen	Utfall 2023 ej redovisat än.
	-	27%	>30 %	25–30 %	<25 %	
Matsvinn, gram per portion <i>Källa: Egen mätning</i>	24,25 g	23,8 g	<35 g	35–70 g	>70 g	
Andel miljöbilar i kommunorganisationen <i>Källa: Egen mätning</i>	100%	100%	>51 %	25–51 %	<25 %	

### Finansiell måluppfyllelse

I följande avsnitt redogörs för de finansiella målen för Leksands kommun. Kommunfullmäktige har beslutat om fem finansiella mål för en god ekonomisk hushållning av kommunens resurser.

Måluppfyllelsen för de politiska målen redovisas enligt en två-gradig färgskala.

Uppnått	
Ej uppnått	

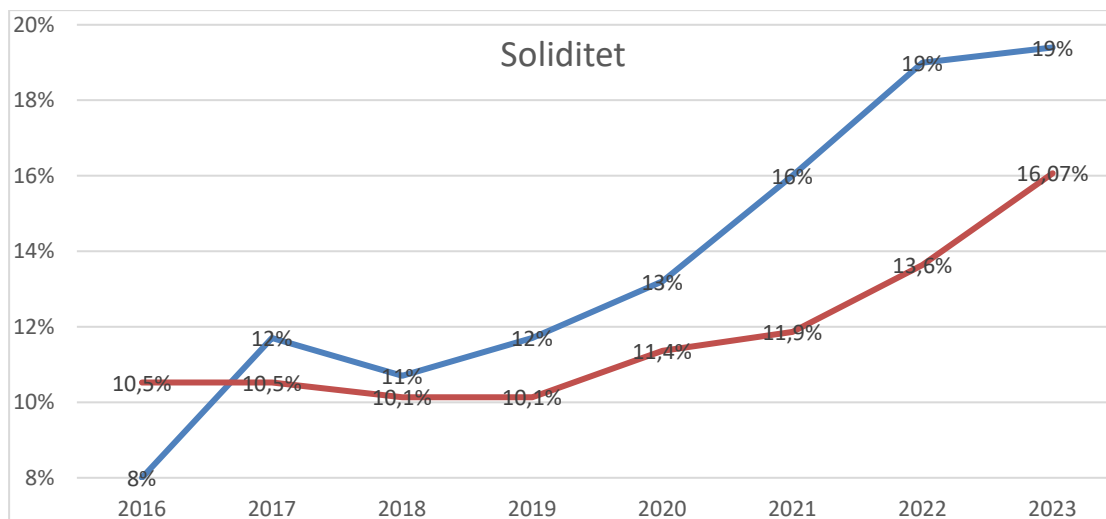
#### 1. Soliditeten inklusive pensionsskulden redovisad som ansvarsförbindelse ska årligen ha ökat jämfört med föregående års rullande treårsperiod

Resultat	
----------	--

#### Kommentarer till resultat

Soliditeten är ett mått på kommunens långsiktiga finansiella handlingsutrymme. Den visar i vilken utsträckning kommunens tillgångar har finansierats med eget kapital respektive skulder. Ett viktigt kriterium för god ekonomisk hushållning är att soliditeten över en längre period inte försvagas utan behålls eller utvecklas i positiv riktning. En förbättrad soliditet innebär att kommunen minskar sin skuldsättningsgrad och därigenom ökar sitt finansiella handlingsutrymme för framtiden. Soliditeten är oförändrad 2023. Målnivån, det vill säga föregående tre års genomsnitt hamnade för perioden på 16 %.





Figur 9. Kommunens solvitet, inkl. ansvarförbindelse, angiven i % för perioden 2016-2022.

## 2. Självfinansieringsgraden skall uppgå till 75 % över budgetperioden 2022-2024

Resultat	
----------	--

### Kommentarer till resultat

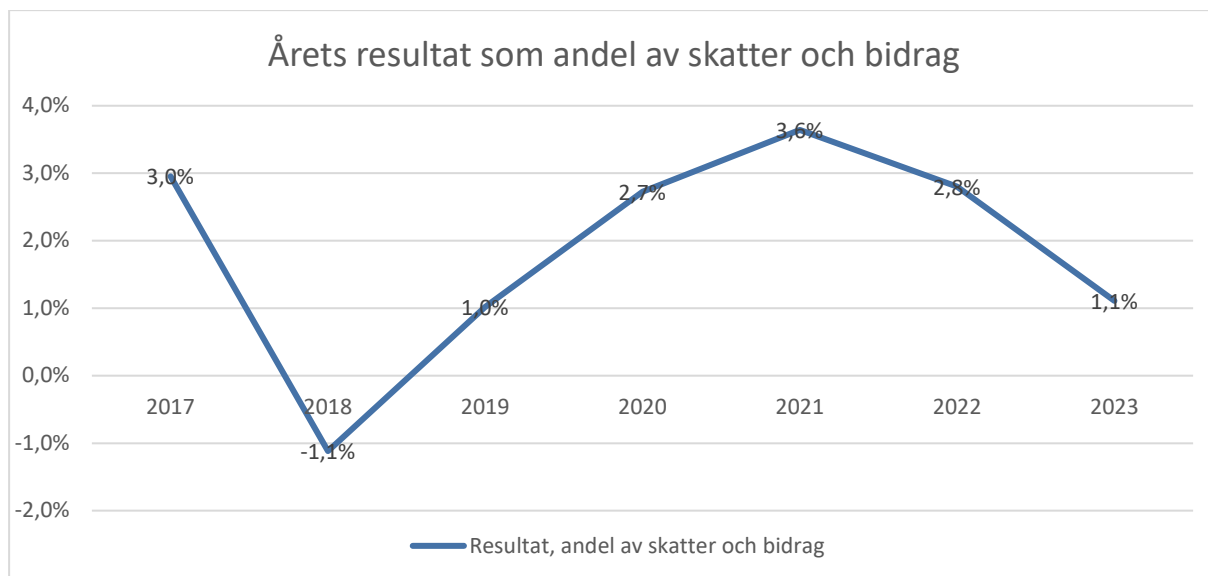
Kommunen hade något av ett rekordår för investeringsverksamheten under 2021 med byggande av både sporthall och äldreboende. Sedan 2022 har investeringstakten varit betydligt lägre och fler investeringar har blivit försenade vilket lett till lågt utnyttjande av beviljade investeringsmedel. Självfinansieringsgraden uppgick till hela 151 % 2023. Målet om självfinansiering av investeringar uppnås således även 2023 på grund av betydligt lägre investeringstakt än planerat.

## 3. Överskottet skall motsvara minst 2 % av skatter och bidrag över budgetperioden (2022-2024), samt för varje enskilt år

Resultat	
----------	--

### Kommentarer till resultat

Målet nås inte för 2023 genom att resultatet hamnar på 1,1 % av skatter och bidrag, under en rullande treårsperiod är resultatet 2,5 %. Målet är satt utifrån att kommande investeringar ska klaras av utan ökad belåning, samtidigt som kommande generationer ska kunna få motsvarande offentlig service som dagens kommuninvånare med samma skatteuttag. Det ekonomiska läget 2023-2024 innebär att det kommer vara betydligt svårare att nå målet än vad som förutsågs inför planeringen 2022-2024. Den höga inflationen, efterföljande kostnadsökningar och inte minst en mycket stor ökning av pensionskostnaderna har inneburit att resultatutvecklingen gått åt fel håll efter pandemin.



Figur 10. Diagram över kommunens resultat i relation till skatter och bidrag över perioden 2017-2023.

#### 4. Sektorernas budgetföljsamhet

Resultat	
----------	--

	2023	2022	2021	2020	2019
Politik & förvaltningsledning	2,2	4,9	0,3	2,5	-0,5
Verksamhetsstöd	5,0	1,2	7,3	6,2	7,8
Utbildning	0,2	2,9	-0,6	6,0	-3,0
Sociala	-28,6	-25,9	5,8	-1,9	-1,5
Samhällsutveckling	-2,1	-8,8	2,2	5,5	5,1
VIA-nämnden	2,5	5,0			
<b>Totalt</b>	<b>-21,2</b>	<b>-20,7</b>	<b>14,9</b>	<b>18,4</b>	<b>7,9</b>

Tabell 5. Sektorernas avvikelse mot budget för perioden 2023-2019, angivet i mkr.

#### Kommentarer till resultat

Alla sektorer har i stort sett hållit budget under 2023 med undantag för sociala sektorn där underskottet har fortsatt att växa under 2023. Målet bedöms inte vara uppnått på grund av det stora underskottet inom Sociala sektorn. Värt att nämna är dock den relativt höga prognossäkerheten inom alla sektorer.

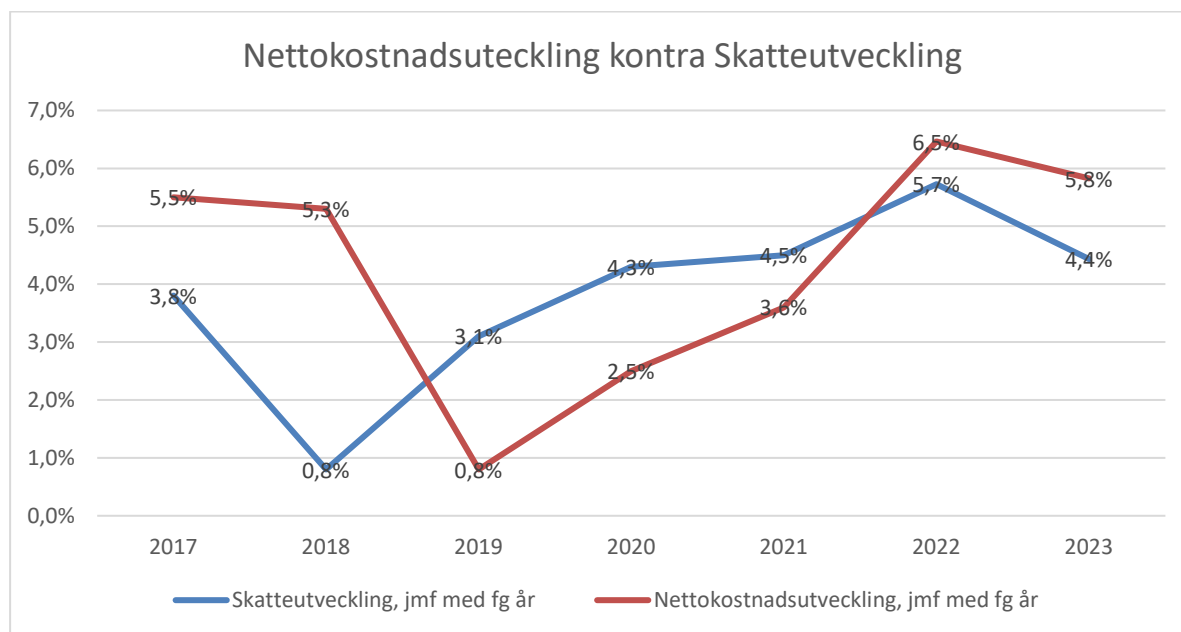
#### 5. Verksamheternas nettokostnad ska inte öka snabbare än skatter och bidrag

Resultat	
----------	--

#### Kommentarer till resultat

Verksamhetens nettokostnadsökning var under några år relativt hög, men 2019 bröts trenden och skatter och bidrag ökade sedan under ett par år mer än nettokostnaderna. Kommunens kostnadsut-

veckling tog fart andra halvåret 2022 och kommunen nådde inte heller målet 2022. Kostnaderna fortsätter att öka framförallt inom Sociala sektorn, men fler verksamheter påverkas av kostnader som indexregleras så som exempelvis hyror, licenser med mera vilket bidrar till ökade kostnader och att det reala skatteunderlaget sjunker trots att det ökade med 4,4 %. Under 2023 steg återigen Leksands avgift till LSS utjämningen utan att kommunen kunnat sänka sina interna kostnader vilket ytterligare bidrar till att kostnaderna ökar mer än intäkterna.



Figur 11. Kommunens nettokostnadsutveckling kontra intäktsutveckling gällande skatter och bidrag under perioden 2017-2023.

## Utvärdering av resultat och ekonomisk ställning

### Resultatutveckling

Kostnadsutvecklingen har varit hög 2023, och kommunen har vidtagit åtgärder med anledning av det ekonomiska läget. Inför 2023 fanns en stor osäkerhet gällande energipriserna i och med att koncernens bundna avtal löpte ut inför sommaren. Kommunen har gått över till en kombination av prissäkring och rörligt elpris. Kostnaderna har ökat men inte alls till den nivå som först befarats.

Med undantag för sociala sektorn som gör ett större underskott och fortsatt ligger långt över standardkostnaderna så håller övriga verksamheter sina ramar. Även inom gymnasiet har dock standardkostnadsavvikelsen ökat, mycket på grund av ökade kostnader för interkommunala ersättningar. Kommunen har ett fortsatt arbete att göra för att komma ner i standardkostnader inom framför allt sociala sektorn då den nuvarande nivån inte är hållbar vare sig ekonomisk eller resursmässigt med allt fler äldre i kommunen och svårigheter att rekrytera och bemanna verksamheten.

En återhållsamhet även vad gäller redan beviljade investeringar har dessutom inneburet att primärkommunens upplåning inte ökat under året.

Resultat mkr	Resultat 2023	Resultat 2022	Resultat 2021	Resultat 2020	Resultat 2019
--------------	---------------	---------------	---------------	---------------	---------------

<b>Leksands kommun</b>	12	29,2	35,9	25,7	9,2
<b>Leksandsbostäder AB</b>	9,6	12,3	13,9	18,1	18
<b>Leksand Vatten AB</b>	-1,5	-5,2	-5	-7,6	-4,3
<b>Totalt</b>	<b>20,1</b>	<b>36,3</b>	<b>44,8</b>	<b>36,2</b>	<b>22,9</b>

Tabell 6. Resultat (mkr) för kommunkoncernen för perioden 2019-2023 före skatt och bokslutsdispositioner. Resultatet skiljer sig från koncernresultat i resultaträkningen där resultat redovisas efter skatt och dispositioner.

VA-bolaget har under ett antal år täckt underskottet via obeskattade reserver vilket påverkat soliditeten negativt. En rekordhög höjning av taxorna har beslutats inför 2024 för att täcka verksamhetens kostnader och resultatet 2023 visar att man är på rätt väg att vända flera år av negativa resultat. Genom taxehöjningar finns det förutsättningar för bolaget att nå en hållbar resultatnivå, men det finns samtidigt en gräns för hur mycket taxorna kan höjas. Bolaget är mycket räntekänsligt och utvecklingen framåt är i hög grad avhängig ränteutvecklingen. Bolaget har flera lån som behöver omsättas 2024 vilket kommer innebära ökade räntekostnader kommande år.

Under 2023 har ekonomistyrning i verksamheterna varit fortsatt viktigt och en del av bolaget målsättning för en stabil och hållbar ekonomi. DVAAB har arbetat med kostnadsbesparingar och effektiviseringar inom både vatten- och avfallsverksamheterna, med delaktighet och ansvar via ekonomistyrning på avdelningsnivå som ett tydligt och prioriterat arbete. En del av detta är kopplat till upphandlingar där lägre kostnader uppnåtts, vilket säkerställer en lägre kostnadsnivå över tid.

Även Leksandsbostäder är räntekänsliga och vinsten minskar trots att rörelseresultatet är ca 3 mkr bättre 2023 jämfört med 2022, men räntekostnaderna ökade samtidigt med ca 6 mkr. Direktavkastningen på bokfört värde sjunker gradvis även om förändringen mellan 2022 och 2023 enbart är 0,1 %. För Leksandsbostäder är resultaten av de senaste två årens hyresförhandlingar en utmaning då de inte täcker verksamhetens ökade kostnader. En prioritering görs vad gäller reparationer och underhåll, men det är en kortsiktig lösning som skjuter problemen på framtiden.

Under 2024 budgeterar kommunen med att använda upp till 30 mkr av resultatutjämningsreserven, och 2024 förväntas bli ett tufft år för hela koncernen, men från 2025 förväntas läget vara annorlunda med mer stabila prisökningar, en ökning av skatteunderlaget och inte minst stabilare ränteläge och kraftigt minskade pensionskostnader.

Under kommande år finns det fortsatt ett stort investeringsbehov i koncernen. Förutom bostäder och lokaler som äldreboenden görs stora investeringar i infrastruktur och vägar, vattenhantering och investeringar kopplade till exploatering. Det sker en fortsatt upprustning av VA-nätet och en utbyggnad av verksamhetsområden. Begränsad avdragsrätt för räntekostnader kommer fortsatt påverka bolagen.

Upplåningen har ökat och resultatnivåerna behöver stärkas, men Leksand är i grunden en väl fungerande kommun med ekonomiska förutsättningar att fortsätta att växa och utvecklas.

#### *Pensionerna fortsätter tynga resultatet*

Prognosen vad gäller pensionskostnaderna 2023 har stått sig relativt väl, men inför 2024 ökar kostnaderna oväntat mycket på grund av en hög uppjustering av prisbasbeloppet samtidigt som ökningen av inkomstbasbeloppets blev lägre än väntat. Ansvarsförbindelsen fortsätter att minska över tid men ökar under 2023 och 2024. Det nya pensionsavtalet som trädde i kraft 2023 innebär att kostnaderna ökar, samtidigt minskar ryckigheten i och med att det nya avtalet är avgiftsbaserat. Majoriteten av de

som fick möjlighet att välja att gå över till det nya avtalet AKAP-KR eller stanna kvar i det förmånsbestämda avtalet KAP-KL valde att stanna kvar.

## Pensionsprognos

### Leksands kommun total pensionsskuld, mkr

	2023	2024	2025	2026	2027	2028
Ansvarsförbindelse	271,3	274,3	265,4	252,5	239,8	227,3
Avsatt till pensioner	65,6	86,3	88,7	88,7	88,9	89,5
Upplupna kostnader	19,6	20,2	19,9	20,3	20,9	21,7
Löneskatt	86,5	92,4	90,7	87,7	84,8	82,1
Summa skuld	443,0	473,2	464,8	449,2	434,5	420,6

### Leksands kommun total pensionskostnad, mkr

	2023	2024	2025	2026	2027	2028
Förändring av pens.avsättning	2,6	13,0	-1,1	-2,1	-2,2	-2,1
Pensionsutbetalningar	21,3	21,1	20,9	21,0	20,7	20,3
Premier	37,0	38,6	38,0	38,7	40,1	41,5
Finansiell kostnad	6,0	7,7	3,5	2,1	2,4	2,7
Löneskatt	16,2	19,5	14,9	14,5	14,8	15,1
Summa kostnader	83,1	99,9	76,1	74,1	75,8	77,5

Tabell 7. pensionsskuldens utveckling. Prognos per 31/12 2023

Kommunen har avsatt medel i resultatutjämningsreserven vilket skapar en trygghet för ekonomiskt kärva år. Kommunen hade budgeterat för att använda resultatutjämningsreserven 2023, men en positiv utveckling av skatteunderlaget jämfört med den prognos som låg till grund för beslutet innebär att kommunen istället gjorde ett överskott. Snabba svängningar i pensionerna på det sätt vi nu står inför har vi inte tidigare upplevt. Leksands kommun har inte ett resultat som gör det möjligt att hantera stora kostnadsökningar inom ram och har budgeterat att använda RUR under 2024. Pensionsutbetalningarna är i princip oförändrade och kostnaden består i huvudsak av en uppjustering av pensionsavsättningen och ökade finansiella kostnader. Redan 2025 sjunker kostnaderna enligt prognosen med över 23 mkr.

## Känslighetsanalys

Leksands kommunala koncerns beroende av omvärlden kan beskrivas genom att göra en känslighetsanalys. Av sammanställningen nedan framgår hur olika intäcks- och kostnadsposter påverkar koncernens resultat om de förändras.

Känslighetsanalys	Förändring	Effekt +/-mkr
<b>Effekt på koncernens intäkter</b>		
Skatteintäkter	1%	8,39
Generella statsbidrag och utjämning	1%	2,49
Bidrag och kostnadsersättningar från staten	1%	0,97
Taxor, avgifter kommunen	1%	0,52
<b>Effekt på koncernens kostnader</b>		

Personalkostnader exl. pensionskostnader	1%	7,97
Pensionskostnader	1%	0,83
Inköp av varor och tjänster	1%	3,78
Bränsle, energi och vatten	1%	0,41

Tabell 8. Känslighetsanalys

Störst påverkan på intäkterna har en ökning/minskning av skatteintäkterna. En variation på 1 % är inte onormal utan har snarare varit regel de senaste åren och skillnaden kan vara större mellan enskilda prognoser under året. När det gäller bränsle och energi har vi sedan 2022 upplevt mycket stora kostnadsökningar och vad gäller energipriset har koncernen i olika scenarier räknat med att priset kan komma att öka med flera hundra procent jämfört med de väldigt fördelaktiga avtal kommunen tidigare haft. Summerar vi 2023 har kommunen trots allt kommit väl ut och ökningen har inte alls varit så hög som många experter förutsåg i slutet på 2022.

Pensionskostnaderna svänger även de betydligt mer än 1 % och kommande år bli en utmaning framförallt för primärkommunen.

### Balanskravsresultat och resultatutjämningsreserv

Balanskravet är ett lagstadgat krav som kommunen måste uppfylla enligt kommunallagen. Det trädde i kraft år 2000 och utgör en undre gräns för vilket resultat som är tillåtet att budgetera och redovisa. Balanskravet innebär i korthet att kommuner och regioner ska besluta om en budget där intäkterna överstiger kostnaderna. Om resultatet blir negativt i bokslutet är huvudprincipen att underskottet ska kompenseras med motsvarande överskott de närmaste tre åren.

Varje år ska en balanskravsutredning redovisas i förvaltningsberättelsen i årsredovisningen. Den inleds med årets resultat, vilket reduceras och/eller tillförs med ett antal poster enligt lagstiftningen. När det är gjort får man fram årets resultat efter balanskravsjusteringar före eventuell avsättning till resultatutjämningsreserven (RUR).

Vid kommunens avstämning av balanskravet har samtliga vinster som uppkommit vid försäljning av anläggningstillgångar räknats bort. Kommunen uppfyller kommunallagens balanskrav för 2023. Balanskravsresultatet uppgår till 11,5 mkr då inga förändringar har skett i resultatutjämningsreserven. Detta motsvarar 1,1 % av skatter och bidrag.

Balanskravsutredning	2023
Årets resultat enligt resultaträkningen	12,0
Reducering av samtliga realisationsvinster	0,53
Årets resultat efter balanskravsjusteringar	12,0
Användning av medel från resultatutjämningsreserven	0,0
<b>Balanskravsresultat</b>	<b>11,5</b>

Tabell 9. Balanskravsutredning för Leksands kommun år 2023, angivet i mkr.

Nästa steg i balanskravsutredningen utgörs av medel som förs till eller från RUR. Regler för kommunens reservering till och disponering av RUR finns i särskilda riktlinjer för god ekonomisk hushållning. Enligt riktlinjerna får disponering ske när skatteunderlagsprognoserna för ett enskilt år faller under det tioåriga genomsnittet för skatteunderlagets utveckling. Leksands kommun har ett tak för hur stor den totala avsättningen får vara, det taket uppgår till 6 % av de genomsnittliga skatteintäkterna för de tre senaste åren (2021–2023). Ett nytt regelverk beslutades under året och RUR ska fasas ut under

en tioårsperiod och ersättas med en resultatreserv (RER). Eftersom reglerna gäller från och med räkenskapsåret 2024 kommer första året med möjlighet till reservering av medel till RER att vara i bokslutet 2024. År 2023 är därmed sista gången kommunen har möjlighet att reservera medel till RUR.

Resultatutjämningsreserv (RUR)	2023	2022	2021
Ingående värde, Mkr	60,6	60,6	60,6
Reservering till RUR, Mkr	0,0	0,0	0,0
Disponering av RUR, Mkr	0,0	0,0	0,0
Utgående värde, Mkr	60,6	60,6	60,6
<b>Utgående värde/snitt av skatteintäkter tre senaste åren, %</b>	<b>5,8</b>	<b>6,1</b>	<b>6,4</b>

Tabell 10. Resultatutjämningsreserv för åren 2023–2021, angivet i mkr.

## Väsentliga personalförhållanden

Leksands kommun strävar efter att vara en attraktiv arbetsgivare där motiverade medarbetare ges goda förutsättningar i sitt arbete och är nöjda med ledarskapet och arbetsmiljön.

### Kompetensförsörjning

Även under 2023 har kommunen haft utmaningar med kompetensförsörjningen inom i första hand omsorgen. Under året har HR-avdelningen tagit fram en övergripande kompetensförsörjningsplan för att möta organisationens utmaningar. För att få genomslag i arbetet arbetar varje sektor med kompetensförsörjningsplaner med utgångspunkt i kommunens övergripande plan.

### Arbetsmiljö, hälsa och friskvård

Arbetsmiljöarbetet präglades under 2023 av de kvarstående åtgärderna efter Arbetsmiljöverkets uppföljande inspektion 2022. Dessa åtgärder omfattade rutiner för undersökning och uppföljning av arbetsförhållanden samt uppföljning av det systematiska arbetsmiljöarbetet inom kommunens verksamheter. Arbetsmiljöverket godkände de vidtagna åtgärderna och ärendet avslutades.

Friskvårdsbidraget som infördes 2022 tillämpades oförändrat under 2023. Som del i kommunens friskvårds- och hälsoarbete samt attraktivitet som arbetsgivare inleddes arbete för att erbjuda förmanncyklar.

### Sjukfrånvaro

Den totala sjukfrånvaron under 2023 sjönk med 1 % till 9,1 % jämfört med 10,1 % året innan. Det är framför allt den korta sjukfrånvaron, 1–14 dagar, som gått ned. Andelen långtidsfriska har också ökat markant och målsättningen är att under 2024 i vart fall komma tillbaka på samma nivå som före pandemin. Vad gäller sjukfrånvaron hos männen ligger den klart under kommunens genomsnitt och lägre än tiden före pandemin. För kvinnor är sjukfrånvaron fortsatt drygt 1 % högre än före pandemin.

Under året inleddes ett projekt inom Sociala sektorn i form av en sjuk- och friskanmälningstjänst via företagshälsovården i syfte att stödja verksamheten samt få underlag för satsningar inom det hälsofrämjande arbetet. Det är en positiv trend att den korta sjukfrånvaron sjunker, och den största skillnaden är inom Sociala sektorn som under ett par år varit påverkad av pandemin. Det innebär samtidigt att sjukfrånvaro mer än 59 dagar som andel av total sjukfrånvaro bland anställda i kommunen har ökat under året och detta är en prioritering framåt och en del av den särskilda satsning för att få

ner sjukskrivningar som påbörjats. Jämfört med bolagen ligger kommunen fortsatt högt vad gäller sjukskrivningar.

#### Övrig medarbetarstatistik

Antalet tillsvidareanställda har fortsatt att öka, och antalet anställda ökat inom framför allt sociala sektorn.

Det blir allt svårare att rekrytera på vikariat och vid kortare vakanser lämnas tjänsterna ofta i stället obesatta. Totalt antal anställda har ökat och antalet årsarbetare har stigit betydligt jämfört med 2022. En del av förklaringen ligger i det utökade uppdraget inom VIA-nämnden där anställda i Rättvik ingår i Leksands statistik.

Sjukfrånvaro% (från novemberstatistiken)	2023	2022	2021	2020	2019
Total	9,1%	10,1%	9,5%	10,5%	8,5%
60 dagar eller mer av totalen	45,3%	37,9%	44,2%	34,6%	46,4%
Kvinnor	10,0%	11,2%	10,3%	12,9%	8,9%
Män	6,4%	6,7%	7,7%	11,0%	7,1%
29 år eller yngre	12,4%	13,0%	13,7%	14,7%	13,2%
30-49	8,4%	9,4%	9,4%	9,8%	7,3%
50 år eller äldre	9,2%	20,2%	9,0%	10,2%	8,5%
Långfriska, max 5 sjukdagar	44,0%	34,7%	44,4%	36,3%	49,1%
Antal sjukdagar per person	28,0	30,1	27,7	30,0	23,9

Tabell 11. Sjukfrånvarostatistik för Leksands kommun år 2023-2019 angivet i procent (%).

Antal medarbetare (från novemberstatistiken)	2023	2022	2021	2020	2019
Tillsvidare	1272	1231	1219	1174	1111
Varav kvinnor	966	941	934	917	964
Varav män	306	290	285	257	216
Visstidsanställda	85	93	142	143	106
Totalt antal anställda	1357	1324	1361	1317	1297
Årsarbetare	1234	1189	1203	1142	1117

Tabell 12. Antalet anställda i Leksands kommun år 2023-2019

Andel medarbetare % (från novemberstatistiken)	2023	2022	2021	2020	2019
20-29	10%	11%	11%	11%	7%
30-39	21%	20%	19%	17%	16%
40-49	25%	26%	26%	26%	27%
50-59	29%	28%	28%	28%	33%
60-67	15%	14%	15%	17%	17%
68-99	1%	1%	1%	1%	0%

Tabell 13. Andel medarbetare per ålderskategori i Leksands kommun år 2023-2019, angivet i procent (%).

Sysselsättningsgrad % (från novemberstatistiken)	2023	2022	2021	2020	2019
	90,1	98,1	88,4	86,5	87,4

Tabell 14. Genomsnittlig sysselsättningsgrad i 2023-2019



## Förväntad utveckling

### Resultatutveckling kommande år

Det ekonomiska läget inför 2024 är mycket bekymmersamt för kommunen. Inflationen sjönk kraftigt i slutet av 2023 men en stor justering av prisbasbeloppet, fortsatt höga räntor och många avtal som prisjusteras vid årsskiftet innebär att kommunen inte förväntas ha en budget i balans under 2024. I budgeten räknar kommunen med att använda resultatutjämningsreserven. Nuvarande regelverk som reviderades 2022 ger möjlighet att nyttja 50 procent av reserven 2024 vilket motsvarar ca 30 mkr. Fullmäktige kan under innevarande budgetår besluta om en revidering av riktlinjerna som skulle möjliggöra ett högre utnyttjande mot bakgrund av den ekonomiska situationen med sjunkande real skatteunderlagsutveckling och mycket stora tillfälliga kostnadsökningar för pensioner.

Den preliminära budgeten visade på ett underskott på över 36 mkr för 2024. För att hålla ner underskottet under 2024 lades därför ett uppdrag om generell besparing på 1 procent på alla sektorer förutom sociala sektorn och VIA-förvaltningen. Inför 2025 ligger ytterligare besparing/effektivisering, även om det ekonomiska utsikterna ser bättre ut, men en oväntat stor minskning av befolkningen gör läget mer osäkert då det innebär att skatteunderlaget inte ökar i nivå med tidigare antaganden.

Bolagen är än mer räntekänsliga och har större upplåningsbehov än primärkommunen kommande år, där VA-bolaget har en hög andel lån som ska förfaller och ska omsättas under 2024. För Leksandsbostäder kommer utkomsten av de senaste två årens hyresförhandlingar innebära att resultatet troligen sjunker. Leksand vatten har justerat taxorna för att säkra en högre resultatnivå. Taxeutvecklingen inom VA kan dock inte fortsätta på samma sätt framöver och Leksand vatten tillsammans med många VA-bolag i Sverige står inför betydande utmaningar med eftersatt underhåll och utbyggnad av ledningsnätet. Utfallet av avtalsrörelsen våren 2024 kommer få stor påverkan och det finns risk att detta leder till ytterligare ökade personalkostnader som inte budgeterats för.

### Skatter och generella bidrag

Leksands kommun använder sig av SKR:s skatteunderlagsprognoser för att beräkna framtida skatte-tillväxt, men har gjort egna antagande kring befolkningen där prognosen skrivits ner och planeringen bygger på en betydligt mindre ökning än i tidigare antagande. När det gäller fastighetsavgiften indikerar prognosen från och med 2024, när de nya taxeringsvärdena får genomslag, en relativt stor ökning av avgiften.

Leksands avgift inom LSS-utjämningen har ökat de senaste åren men ser nu ut att stabiliseras runt ca 41 mkr. Leksand fortsätter att betala en avgift inom kostnadsutjämningen och denna avgift beräknas ligga relativt stabilt kommande år. I grunden är det positivt för det visar bland annat på en stark socioekonomi, men samtidigt innebär det utmaningar för kommunen som fortsatt behöver göra Anpassningar och omställningar för att komma ner i standardkostnader och höja kvalitén inom vissa verksamheter.

### Befolkning

Leksands kommun har använt Statistiska Centralbyråns (SCB:s) befolkningsprognos för att beräkna framtida demografiska förändringar. Med demografi avses befolkningens storlek och sammansättning. För en kommun är bland annat ålder, inkomst och sysselsättningsgrad hos kommuninvånarna

viktiga faktorer att ta hänsyn till vid den ekonomiska planeringen av verksamheten. Befolkningsmängden beräknas per den 1 november varje år, och det är datumet året innan nuvarande år som styr vilken kommun en individ betalar skatt i. Leksand hade räknat med en fortsatt befolkningsökning 2023, men tyvärr gick utvecklingen åt andra hållet och befolkningen minskade med 70 personer under 2023.

Ett arbete pågår för att möjliggöra för en ökad befolkning och trycket på lediga bostäder är fortsatt högt. Enligt SCB:s prognoser ökar framför allt antalet invånare som är 80 år och äldre. De åldersbestingade demografiska utmaningarna blir än mer omfattande de kommande åren för att sedan stabiliseras på en relativt hög nivå. I praktiken innebär det att varje person i åldern 20-64 år måste försörja, förutom sig själv, minst en person till. Denna trend finns på riksnivå och är för Leksands kommun en ännu större utmaning, då kommunen är bland de 25 % som har den minst gynnsamma försörjningskvoten. Under de senaste sex åren har befolkningen i Leksands kommun trots allt ökat med över 400 personer. Befolkningsökningen har tidigare främst drivits på av att fler personer har flyttat till Leksand än vad som har flyttat härifrån.

Även under den kommande tioårsperioden väntas antalet personer som dör vara fler än antalet barn som föds. Det innebär att det även fortsättningsvis kommer vara inflyttningsnettot som avgör förutsättningarna för att kunna möta framtidens kompetensförsörjning och för att kunna minska försörjningskvoten.

## Övergripande kostnadsstruktur och riktade statsbidrag

En helt avgörande faktor för kommunens ekonomi är hur verksamheternas nettokostnader utvecklas. Skatteintäkterna och de statliga generella bidragen ska räcka till att finansiera den löpande driftverksamheten, kostnader för framtida pensionsåtaganden, räntor och avskrivningar.

De delar av bruttokostnaderna som inte täcks av specifika verksamhetsintäkter såsom avgifter och riktade statsbidrag, måste täckas av intäkter från det interkommunala utjämningsystemet samt skatter och övriga generella statsbidrag. Om nettokostnaderna ökar snabbare än skatter och bidrag försämras kommunens ekonomi, behovet av lånefinansiering av investeringar ökar och handlingsfriheten begränsas. En sådan utveckling är allvarlig och på sikt ohållbar.

Kommunen har en utmaning med det höga kostnadsläget inom vissa av kommunens verksamheter. Trots att Leksand ligger bland de 25 % av Sveriges kommuner med minst gynnsam försörjningskvot betalar kommunen till kostnadsutjämningen. Leksand förväntas ha lägre kostnader och bedriva verksamheten mer effektivt än våra grannkommuner. Avgiften till LSS-utjämningen har fortsatt att öka, samtidigt som verksamheten ser få möjligheter att anpassa de interna kostnaderna i motsvarande utsträckning. Leksand ligger långt över referenskostnader inom flera verksamheter förutom fritidshem där kommunen ligger under. Totalt sett är avvikelserna på över 60 mkr där äldreomsorgen står för 39 mkr.

Under 2022 och 2023 hade kommunen en fortsatt ökning av personalkostnaderna. En del förklaras av lönerörelsen och märket för kommunals avtalsområde som blev högre än budgeterat. Utan hänsyn till de ökade pensionskostnaderna ökade personalkostnaderna med 6 % under 2023 för primärkommunen men var ökningen 5,6 %. För kommunen förklaras en del av ökningen med en helårseffekt av den gemensamma VIA-nämnden där även personal anställda i Rättvik ingår i Leksands kommuns redovisning. Ökningen av personalkostnader är högre inom bolagen än för primärkommunen.

Under 2020 beslutades om ytterligare statliga medel till kommunsektorn. En del engångssatsningar men även satsningar över tid så som äldreomsorgssatsningen, som ansågs vara ett generellt bidrag under 2021 då det inte fanns krav på återbetalning. Sedan 2022 återföljs bidraget av ett krav på redovisning och en skrivning om att det kan komma att återkrävas. Kommunen har därmed hanterat dessa ca 9 mkr som ett riktat bidrag till Sociala Sektorn. Samtidigt som medlen är välkomna tillskott till den kommunala verksamheten försvårar de den långsiktiga planeringen, minskar helhetsperspektivet på verksamheten och bidrar till ökad administration. Antalet riktade statsbidrag är fortsatt högt, och dessa riskerar att på sikt bli kostnadsdrivande.

## Förväntad utveckling för de helägda bolagen

Det oroliga omvärldsläget med de kostnadsökningar som följer, påverkar båda bolagen stort. Flera planerade projekt för att skapa fler lägenheter har stoppats då projekten inte bär sig själva. Borttagandet av det statliga investeringsstödet för hyreslägenheter innebär att det blir allt svårare att bygga hyresrätter. Konjunkturläget och det faktum att Leksandsbostäder inte får full kostnadstäckning vid de årliga hyresförhandlingarna gör att bolaget tvingas minska det förebyggande underhållet.

Bolaget har liksom Leksands kommun satt upp tydliga besparingsmål för 2024. Ambitionen är att hitta inte bara kortfristiga besparingar utan långsiktiga som håller över tid. Det i sin tur kommer påverka bolagets möjlighet att kunna genomföra framtida investeringar och underhåll i den takt som bolaget har gjort de senaste åren. Detta till trots, så tror bolaget att man skall ta beslut på att driva fram två bostadsprojekt som tillför fler lägenheter. Tre lokaler i bottenvåningen på fastigheten Grewesmühl ska byggas om till ca 7 lägenheter. För att minska kostnaden har bolaget hittat möjligheten att ta hjälp av byggprogrammet på Stiernhööksgymnasiet, där deras elever kan få praktisera.

Vidare har bolaget planer på att realisera projektet Paradén, med ca 18 mindre lägenheter, där flertalet blir studentlägenheter. Planen är att flera lägenheter får dela på kök och toalett för att minska kostnaden.

I investeringsplanen för 2024 finns även planen att realisera ett nytt kontor för att samlokalisera bolaget som i dag är utspritt på flera adresser. Det finns stora förtjänster att samlokalisera men det kräver också att det är ekonomiskt genomförbart. De lokaler som bolaget i så fall lämnar måste få nya hyresgäster. För att minska byggkostnaden och samtidigt uppfylla de ambitioner bolaget har gällande hållbarhet, kommer bolaget att använda återbrukat material i så stor omfattning som det är möjligt.

Tittar man längre bort i investeringsplanen, finns flertalet bostadsprojekt. Med rådande konjunkturläge och avsaknad av investeringsstöd kommer de projekt som innehåller 3 våningar eller fler vara svåra att få ekonomi i. Bolaget har ambition att dra fram projekten (färdigprojektera) så långt det går för att vara beredda att bygga när marknaden ser bättre ut. Två våningshus ser dock bolaget möjlighet att få ekonomi i. Bolaget planerar för radhus på Lummerhöjden, Sandgärdet etapp 2 och Edshult (tomten där uttjänta parhus står i dag och som planeras rivas inom några år).

Planering pågår även för att bygga ut kommunen särskilda boenden i anslutning till redan befintliga byggnader.

För att bli än mer effektiva och fokuserade kring underhåll och utveckling av fastigheter/lägenheter tog bolaget fram ett förslag till fastighetsutvecklingsplan som styrelsen godkände i september. Till den kommer investerings- och underhållsplaner kopplas. Målet med dessa är att ha rullande detaljerade 5-årsplaner och mer visionära 10-årsplaner. I samband med detta arbete har styrelsen haft en

diskussion kring vilka projekt och områden som bolaget ska fokusera på. Tanken är att fastighetsutvecklingsplanen ska ses över årligen och följas upp av styrelsen.

Antal uthyrda lägenheter har varit fortsatt högt. Den 31 december uppgick antalet outhyrda lägenheter till 12 jämfört med 6 föregående år. Detta motsvarar en uthyrningsgrad om 98,8 % av lägenhetsbeståndet. Antalet som registrerar sig i bolagets kö har fortsatt att öka stadigt och var i slutet av december ungefär 4 000 personer. Dock kan inte alla i kön sägas vara aktivt sökande.

Leksand vatten har en långsiktig plan för att kunna redovisa ett positivt resultat. Inför 2023 höjdes brukningsavgifterna för VA med 15 % och anläggningsavgiften höjdes med 10 %. Inför 2024 har VA-taxan höjts med 27 % och avfallstaxan med 10 %. Ytterligare relativt kraftiga höjningar är nödvändiga om utbyggnaden ska fortsätta och räntenivåerna inte sjunker betydligt.

Avfallstaxan höjdes med 20 % för år 2023. Leksand vatten kommer under 2024 fortsatt ha stort fokus på fastighetsnära insamling av förpackningar som ska vara implementerat den 1 januari 2027. Framtagande av beslutsunderlag för val av system/metod förväntas ske under 2024.

Som ett av de större projekt som under 2024 påbörjas inom VA kan nämnas arbetet med övergången till så kallade smarta vattenmätare, som kommer ge bättre förutsättningar för att minska utläckage och bidra till både ekonomisk och miljömässig hållbarhet. De nya mätarna kommer bidra med kundnytta, ge data och underlag som blir viktig i arbetet med förnyelseplanering. Under 2024 kommer även förnyelseplanen för ledningsnätet att revideras och uppdateras, vilket kommer ge en bättre utgångspunkt för prioriteringar inom reinvesteringsarbetet för VA.

Arbetet med det digitala verksamhetssystemet VA-banken är fortsatt viktigt då ytterligare delar av VA-verksamheten inkluderas tekniskt och operativt. Med anledning av det rådande världsläget och ökat fokus på beredskap fortsätter under året arbete och åtgärder inom ramen för beredskapsplan VA, kopplat till bland annat säker dricksvattenförsörjning och dialogen med kommunen. Under 2024 förväntas arbetet tillsammans med kommunen kring framtagandet av Vattentjänstplanen att slutföras med förhoppning om att den antas i kommunfullmäktige före årets slut.

## Finansiella rapporter

### RESULTATRÄKNING tkr

		<b>2023</b>	<b>2022</b>	<b>2023</b>	<b>2022</b>
<b>RESULTATRÄKNING</b>		Kommunen	Kommunen	Koncernen	Koncernen
	(not)				
Verksamhetens intäkter	3	217 936	212 829	389 168	368 648
Verksamhetens kostnader	4,5	-1 241 281	-1 182 142	-1 349 607	-1 292 114
Avskrivningar	6	-50 724	-45 165	-85 298	-77 022
Jämförelsestörande poster	7	449		449	-1 677
<b>Verksamhetens nettokostnader</b>		<b>-1 073 620</b>	<b>-1 014 478</b>	<b>-1 045 288</b>	<b>-1 002 165</b>
Skatteintäkter	8	839 384	801 816	839 384	801 816
Generella statsbidrag och utjämn- ning	9	249 045	240 273	249 045	240 273
<b>Verksamhetens resultat</b>		<b>14 809</b>	<b>27 611</b>	<b>43 141</b>	<b>39 924</b>
Finansiella intäkter	10	11 242	7 574	9 542	5 439
Finansiella kostnader	11	-14 004	-5 990	-30 598	-12 268
<b>Resultat efter finansiella poster</b>		<b>12 047</b>	<b>29 195</b>	<b>22 085</b>	<b>33 095</b>
<b>Årets resultat</b>		<b>12 047</b>	<b>29 195</b>	<b>22 085</b>	<b>33 095</b>

## BALANSRÄKNING tkr

		2023	2022	2023	2022
TILLGÅNGAR	(not)	Kommunen	Kommunen	Koncernen	Koncernen
<b>ANLÄGGNINGSTILLGÅNGAR</b>					
Immateriella anläggningstillgångar	12	3 955		3 955	
Materiella anläggningstillgångar					
Mark, byggnader o tekniska anläggningar	13	863 751	875 876	1 577 831	1 438 289
Maskiner och inventarier	14	45 139	40 057	376 958	316 435
Pågående nyanläggning	15			92 121	197 943
Summa materiella anläggningstillgångar		908 890	915 933	2 046 910	1 952 667
Finansiella anläggningstillgångar	16	75 596	74 071	38 348	36 859
<b>Summa anläggningstillgångar</b>		<b>988 441</b>	<b>990 004</b>	<b>2 089 213</b>	<b>1 989 526</b>
<b>OMSÄTTNINGSTILLGÅNGAR</b>					
Exploateringsfastigheter och förråd	17	59 280	54 519	62 751	56 702
Fordringar	18	175 709	174 647	183 931	186 654
Kassa och bank	19	96 251	84 005	145 018	115 316
<b>Summa omsättningstillgångar</b>		<b>331 240</b>	<b>313 171</b>	<b>391 700</b>	<b>358 672</b>
<b>SUMMA TILLGÅNGAR</b>		<b>1 319 681</b>	<b>1 303 175</b>	<b>2 480 913</b>	<b>2 348 198</b>
<b>EGET KAPITAL, AVSÄTTNINGAR OCH SKULDER</b>					
<b>EGET KAPITAL</b>					
	20				
Årets resultat		12 047	29 195	22 085	33 095
Resultatsutjämningsreserv		60 646	60 646	60 646	60 646
Övrigt eget kapital		520 907	491 712	668 686	635 592
<b>SUMMA EGET KAPITAL</b>		<b>593 600</b>	<b>581 553</b>	<b>751 417</b>	<b>729 333</b>
<b>AVSÄTTNINGAR</b>					
Avsättningar för pensioner	21	81 543	70 914	81 543	70 914
Andra avsättningar	22	8 537	6 900	8 537	6 900
Avsättningar för skatter				19 965	22 151
<b>SUMMA AVSÄTTNINGAR</b>		<b>90 080</b>	<b>77 814</b>	<b>110 045</b>	<b>99 965</b>
<b>SKULDER</b>					
Långfristiga skulder	23	326 899	326 605	932 578	1 022 655
Kortfristiga skulder	24	309 102	317 203	686 873	496 245
<b>SUMMA SKULDER</b>		<b>636 001</b>	<b>643 808</b>	<b>1 619 451</b>	<b>1 518 900</b>

	2023	2022	2023	2023
	Kommun	Kommun	Koncern	Koncern
<b>SUMMA EGET KAPITAL, AVSÄTTNINGAR OCH SKULDER</b>	<b>1 319 681</b>	<b>1 303 175</b>	<b>2 480 913</b>	<b>2 348 198</b>
<b>PANTER OCH ANSVARFÖRBINDELSER</b>				
Pensionsförbindelser som inte har tagits upp bland skulderna eller avsättningarna	25	337 919	333 730	333 730
Övriga ansvarsförbindelser	26	926 765	802 342	25 019
			19 060	

## KASSAFLÖDESANALYS tkr

	Not	2023	2022	2023	2022
		Kommun	Kommun	Koncern	Koncern
<b>DEN LÖPANDE VERKSAMHETEN</b>					
Årets resultat		12 047	29 195	22 085	33 095
Justering för ej likviditetspåverkande poster	27	60 251	59 363	92 623	96 897
<i>Medel från verksamheten före förändring av rörelsekapital</i>		<b>72 298</b>	<b>88 558</b>	<b>114 708</b>	<b>129 992</b>
Ökning/minskning kortfristiga fordringar		-1 062	-44 870	2 723	-53 580
Ökning/minskning förråd och exploateringsfastigheter		-4 761	-2 084	-6 049	-2 267
Ökning/minskning kortfristiga skulder		3 899	-23 463	152 739	-42 905
<b>Kassaflöde från den löpande verksamheten</b>		<b>70 374</b>	<b>18 141</b>	<b>264 120</b>	<b>31 240</b>
<b>INVESTERINGSVERKSAMHETEN</b>					
Investering i materiella anläggningstillgångar		-47 636	-78 377	-183 695	-257 305
Försäljning av materiella anläggningstillgångar		533	168	748	1 463
Investeringsbidrag		500	12 693	500	12 693
Investering i finansiella anläggningstillgångar		-1 525	-350	-1 525	-437
Försäljning av finansiella anläggningstillgångar				36	116
<b>Kassaflöde från investeringsverksamheten</b>		<b>-48 128</b>	<b>-65 866</b>	<b>-183 936</b>	<b>-243 470</b>
<b>FINANSIERINGSVERKSAMHETEN</b>					
Nyupptagna lån		13 000	97 000	146 000	262 962
Amortering av långfristiga skulder		-23 000	-43 500	-196 482	-43 500
<b>Kassaflöde från finansieringsverksamheten</b>		<b>-10 000</b>	<b>53 500</b>	<b>-50 482</b>	<b>219 462</b>
<b>ÅRETS KASSAFLÖDE</b>		<b>12 246</b>	<b>5 775</b>	<b>29 702</b>	<b>7 232</b>
Likvida medel vid årets början		84 005	78 230	115 316	108 084
Likvida medel vid periodens slut		96 251	84 005	145 018	115 316
<b>Förändring av likvida medel</b>		<b>12 246</b>	<b>5 775</b>	<b>29 702</b>	<b>7 232</b>

## Noter

### Not 1 REDOVISNINGSPRINCIPER

Redovisningen är upprättad i enlighet med Lag (2018:597) om kommunal bokföring och redovisning och rekommendationer från Rådet för kommunal redovisning.

#### Intäkter

Redovisning av skatteintäkter. Den preliminära slutavräkningen för skatteintäkter baseras på SKR:s decemberprognos i enlighet med rekommendation RKR R2 Intäkter. Kommunalskatten periodiseras, vilket innebär att kommunen i bokslutet har bokfört slutavräkningen för 2022 samt en preliminär slutavräkning för 2023. I koncernredovisningen elimineras koncernintern försäljning. Övriga intäkter som intjänats intäktsredovisas enligt följande:

Hysesintäkter i den period uthyrningen avser, ränteintäkter i enlighet med effektiv avkastning samt erhållen utdelning när rätten att erhålla utdelning bedöms som säker.

Redovisning av statsbidrag sker i enlighet med RKR R2 Intäkter, vilket innebär att det redovisas enligt det aktuella bidragets villkor och restriktioner. Ett villkorat bidrag eller kostnadsersättning intäktsredovisas i takt med att villkoren bedöms vara uppfyllda och det bedöms säkert att bidraget kommer att erhållas. Statsbidrag som söks från Migrationsverket i efterhand har värderats enligt försiktighetsprincipen då myndigheten har avslagit ansökningar på grund av medelsbrist under 2023.

#### Kostnader

Semester och okompenserad övertid, ferie- och uppehållslön har skuldbokförts. Sociala avgifter och de anställdas skatter för december har skuldbokförts.

#### Redovisningsprinciper för personalkostnaders i driftredovisningen

Personalomkostnadspålägg har i samband med löneredovisningen påförts förvaltningarna med procentuella påslag. Förtroendevalda 31,42 %, anställda på kommunala avtal 40,75 %. Ökningen av kostnaden för pensionskostnader har budgetmässigt hanterats inom finanserna under kommunstyrelseförvaltningen. VIA-förvaltningen har belastats med ett högre PO om 42,75% då detta bättre speglar de faktiska kostnaderna och det saknas förutsättningar att överföra kostnader för pensioner från kommunstyrelsens förvaltning på annat sätt än via PO-pålägg. Anläggningstillgångar belastas med verklig avskrivningskostnad samt en kalkylränta på 2%. Internhyror för lokaler debiteras respektive verksamhet med självkostnad.

#### Anläggningstillgångar

Anläggningstillgångar tas i balansräkningen upp till anskaffningsvärdet samt med avdrag för planerliga avskrivningar. För att en inventarie ska räknas som anläggningstillgång ska den antas ha en livslängd om minst 3 år och ett anskaffningsvärde över 50 000 kr.

Avskrivningar enligt plan beräknas på tillgångarnas ursprungliga anskaffningsvärden. Avskrivningarna görs efter en bedömning av tillgångens nyttjandeperiod, viss vägledning finns i SKL:s förslag till avskrivningstider. Enligt KRL ska avskrivningar göras på en investering samma år den tas i anspråk. Avskrivningar beräknas ej för mark eller pågående investeringsprojekt.

I och med införandet av komponentredovisning, har Leksands kommun avskrivningstider mellan 3-75 år.



## **Omsättningstillgångar**

Fordringar har upptagits till det belopp varmed de beräknas inflyta. Fakturafordringar med en förfallodag äldre än sex månader har redovisats som osäkra fordringar.

Exploateringsfastigheter som ska avyttras klassificeras som en omsättningstillgång.

## **Periodiseringar**

Skatteintäkter har periodiserats i enlighet med rekommendation nr 2 från RKR. Det innebär att redovisade skatteintäkter består av tre delar:

- Preliminära inbetalningar under inkomståret.
- Preliminär slutavräkning för innevarande år.
- Slutavräkning för föregående år.

Utställda fakturor efter årsskiftet som är hänförliga till 2023 har bokförts som upplupna intäkter. Löner för timanställda, fyllnadstid, övertid med mera har bokförts per kalenderår. Utbetalningen i januari som avser löner i december bokas på december i samband med bokslutet.

## **Avsättningar och skulder**

Pensionsåtaganden som intjänats före år 1998 redovisas som ansvarsförbindelse. Utbetalning av pensionsförmåner som intjänats före år 1998 redovisas bland verksamhetens kostnader i resultaträkningen.

Pensionsförmåner som intjänats från och med år 1998 redovisas som avsättning vad gäller kompletterande ålderspensioner (lönedelar över 7,5 inkomstbasbelopp), garantipensioner och visstidspensioner.

Pensionsskulden har beräknats enligt RIPS 17, Riktlinjer för beräkning av pensionsskuld.

Pensionsskulden för förtroendevalda är räknat enligt RIPS 17, förutom de delar som står i konflikt med RKR:s rekommendationer. Till största del görs pensionsberäkningar av Skandia, förutom i ett fall, där beräkningsgrunden är baseras på arvode och tiden som förtroendevald. Skulden redovisas under ansvarsförbindelserna. För samtliga nu aktivt förtroendevalda tillämpas OPF-KL. Skulden redovisas under avsättningar.

Visstidsförordnanden som ger rätt till särskild avtalspension redovisas som avsättning när det är troligt att de kommer att leda till utbetalningar. Avtal som inte lösts ut redovisas som ansvarsförbindelse. Individuell del redovisas som kortfristig skuld i balansräkningen.

Den särskilda löneskatten redovisas enligt samma principer som gäller för pensioner enligt den kommunala redovisningslagen, den så kallade blandade modellen. Semester och okompenserad övertid, ferie- och uppehållslön har skuldbokförts. Sociala avgifter och de anställdas skatter för december har skuldbokförts.

Personalomkostnadspålägg har i samband med löneredovisningen påförts förvaltningarna med procentuella påslag. Förtroendevalda 31,42 %, anställda på kommunala avtal 40,75 %. Ökningen av kostnaden för pensionskostnader har budgetmässigt hanterats inom finanserna under kommunstyrelseförvaltningen. VIA-förvaltningen har belastats med ett högre PO om 42,75% då detta bättre speglar de faktiska kostnaderna och det saknas förutsättningar att överföra kostnader för pensioner från kommunstyrelsens förvaltning på annat sätt än via PO-pålägg.

## Lånekostnader

Huvudmetoden tillämpas. Lånekostnader belastar resultatet för den period de hänför sig till. Inför 2023 har en omklassificering gjorts mellan lång- och kortfristiga skulder. Tidigare redovisades kommunens låneskuld som långfristig skuld oavsett låneförfall. Leksand vatten redovisade dock förfall inom 12 månader som kortfristiga lån. För att harmonisera koncernredovisningen har alla lån med förfall inom 12 månader tagits upp som kortfristiga lån.

## Leasing

Samtliga leasingavtal, oavsett om de är finansiella eller operationella, redovisas som hyresavtal. Leasingavtal förekommer endast för fordon och maskiner. En översyn och genomgång av leasingavtal har påbörjats under 2023 i syfte att från årsbokslutet 2024 följa LKBR och RKR R5.

## Sammanställd redovisning

Den sammanställda redovisningen har upprättats enligt förvärvsmetoden. Metoden innebär att det egna kapital som förvärvats vid anskaffningstillfället har eliminerats. Interna kostnader/intäkter och interna skulder/fordringar har eliminerats. Vid upprättandet av den sammanställda redovisningen har kommunens/moderbolagets redovisningsprinciper varit vägledande.

## Driftredovisning

Löner har belastats med ett personalomkostnadspålägg vilket inkluderar sociala avgifter och pensionskostnader. Materiella och immateriella anläggningstillgångar belastas med verklig avskrivningskostnad samt en kalkylränta på 2 % för årets genomsnittliga kapitalbindning. Internhyror för lokaler primärkommunen äger debiteras respektive verksamhet med självkostnad inklusive värme, vatten, el samt underhåll. Hyror inklusive driftkostnader för hyrda lokaler betalas direkt av ansvarig verksamhet. Kostnader för kost och måltider inom utbildningssektorn och i Sociala sektorn interndeberas inte men fördelas ut per verksamhet i RS efter faktiskt utnyttjande. Telefoner, verksamhetssystem samt verksamhetskopplade datorer och IT-utrustning så som elevdatorer betalas av respektive sektor. Lokalvård, fordon och datorer fördelas ut verksamhetsmässigt men budgeten ligger centralt och kostnaderna redovisas under sektor verksamhetsstöd. Kostnader för IT-drift och support, kundtjänst och övriga kommunövergripande funktioner fördelas inte ut på verksamheterna.

## Not 2 UPPSKATTNINGAR OCH BEDÖMNINGAR

Avsättning gällande pensioner är enligt beräkning från Skandia.

All exploatering är bokförd som omsättningstillgång. Fördelning mellan omsättningstillgång och anläggningstillgång sker när projektet är klart. Jämförelsestörande poster bedöms från gång till gång. Under 2023 har en avsättning gjorts avseende sanering av en exploateringsfastighet som kommunen sålt under 2023.

		Kommun 2023-12-31	Kommun 2022-12-31	Koncern 2023-12-31	Koncern 2022-12-31
<b>Not 3</b>	<b>Verksamhetens intäkter</b>	tkr	tkr	tkr	tkr
	Försäljningsintäkter	14 450	12 477	33 722	23 772

		Kommun 2023-12-31	Kommun 2022-12-31	Koncern 2023-12-31	Koncern 2022-12-31
	Taxor och avgifter	38 911	36 009	106 051	100 610
	Hyror och arrenden	14 082	12 818	90 865	86 550
	Bidrag och kostnadsersättningar från staten	97 289	108 930	97 289	108 930
	EU-bidrag	930	917	930	917
	Övriga bidrag	2 725	1 350	2 725	1 350
	Försäljning av verksamhet och konsulttjänster	49 303	38 922	47 466	37 170
	Övriga intäkter	246	1 406	10 120	9 349
	<b>Summa intäkter</b>	<b>217 936</b>	<b>212 829</b>	<b>389 168</b>	<b>368 648</b>
<b>Not 4</b>	<b>Verksamhetens kostnader</b>				
	Löner och sociala avgifter	744 040	704 279	791 294	746 808
	Pensionskostnader	62 557	51 996	64 241	54 026
	Personalsociala kostnader	5 009	5 360	6 141	6 956
	Lämnade bidrag	13 305	25 198	13 305	25 098
	Entreprenader och köp av verksamhet	190 247	184 570	175 757	171 698
	Fastighetskostnader	40 812	36 795	53 451	51 398
	Inköp av inventarier	766	1 095	766	1 050
	Konsulttjänster	21 278	16 225	42 764	36 037
	Lokal- och markhyror	49 998	44 039	23 295	22 119
	Förbrukningsinventarier och förbrukningsmaterial	42 405	45 645	44 899	48 419
	Hyra/leasing av anläggningstillgångar	6 016	4 299	7 335	5 892
	Bränsle, energi och vatten	17 755	15 830	40 605	35 729
	Diverse främmande tjänster	16 998	15 894	16 998	15 850
	Transporter och resor	9 080	8 113	13 425	11 356
	Bolagsskatt	-	-	-1 929	3 222
	Övriga verksamhetskostnader	21 015	22 804	57 260	56 456
	<b>Summa kostnader</b>	<b>1 241 281</b>	<b>1 182 142</b>	<b>1 349 607</b>	<b>1 292 114</b>
<b>Not 5</b>	<b>Kostnad för räkenskapsrevision</b>				
	<b>Total kostnad för räkenskapsrevision</b>	<b>215</b>	<b>125</b>	<b>526</b>	<b>391</b>
	Varav kostnad för de sakkunnigas granskning av räkenskaperna	210	120	521	386
<b>Not 6</b>	<b>Avskrivningar</b>				
	Mark, byggnader och tekniska anläggningar	-43 068	-37 102	-62 793	-55 601
	Maskiner och inventarier	-7 656	-8 063	-22 505	-21 421
	<b>Summa avskrivningar</b>	<b>-50 724</b>	<b>-45 165</b>	<b>-85 298</b>	<b>-77 022</b>

		Kommun 2023-12-31	Kommun 2022-12-31	Koncern 2023-12-31	Koncern 2022-12-31
<b>Not 7</b>	<b>Jämförelsestörande poster</b>				
	Försäljning exploateringsfastigheter	6 222	-	6 222	-
	Bokförda värden exploateringsfastigheter	-818	-	-818	-
	Kostnader exploatering	-4 955	-	-4 955	-
	Utrangering anläggningstillgång	-	-	-	-1 677
	<b>Summa jämförelsestörande poster</b>	<b>449</b>	<b>0</b>	<b>449</b>	<b>-1 677</b>
<b>Not 8</b>	<b>Skatteintäkter</b>				
	Kommunalskatt	822 524	778 029	822 524	778 029
	Preliminär slutavräkning innevarande år	12 686	18 753	12 686	18 753
	Slutavräkningsdifferens föregående år	4 174	5 034	4 174	5 034
	<b>Summa kommunalskatteintäkter</b>	<b>839 384</b>	<b>801 816</b>	<b>839 384</b>	<b>801 816</b>
<b>Not 9</b>	<b>Generella statsbidrag och utjämning</b>				
	Inkomstutjämningsbidrag	208 322	188 950	208 322	188 950
	Kostnadsutjämningsavgift	-20 858	-21 411	-20 858	-21 411
	Regleringsbidrag	37 651	44 202	37 651	44 202
	Generella bidrag från staten	10 797	9 015	10 797	9 015
	Avgift till LSS-utjämningen	-42 377	-32 412	-42 377	-32 412
	Fastighetsavgift	55 510	51 929	55 510	51 929
	<b>Summa generella statsbidrag och utjämning</b>	<b>249 045</b>	<b>240 273</b>	<b>249 045</b>	<b>240 273</b>
<b>Not 10</b>	<b>Finansiella intäkter</b>				
	Räntor på rörliga medel och utlämnade lån	2 681	522	4 204	1 257
	Utdelning på aktier och andelar	5 237	4 144	5 307	4 146
	Borgensavgift	3 293	2 872	-	-
	Inkassoavgifter	31	36	31	36
	<b>Summa finansiella intäkter</b>	<b>11 242</b>	<b>7 574</b>	<b>9 542</b>	<b>5 439</b>
<b>Not 11</b>	<b>Finansiella kostnader</b>				
	Räntor på anläggningslån	-6 606	-4 011	-23 194	-10 263
	Räntekostnad på pensionsskuld	-6 020	-1 334	-6 020	-1 334
	Räntekostnad på löneskatt	-1 374	-323	-1 374	-323
	Övriga räntor och bankkostnader	-4	-322	-10	-348
	<b>Summa finansiella kostnader</b>	<b>-14 004</b>	<b>-5 990</b>	<b>-30 598</b>	<b>-12 268</b>
<b>Not 12</b>	<b>Immateriella anläggningstillgångar</b>				
	Ack, anskaffningsvärde IB	-	-	-	-

		Kommun 2023-12-31	Kommun 2022-12-31	Koncern 2023-12-31	Koncern 2022-12-31
	Årets anskaffningar	3 955	-	3 955	-
	Ackumulerat anskaffningsvärde UB	3 955	-	3 955	-
	Ackumulerade avskrivningar	-	-	-	-
	Årets avskrivningar	-	-	-	-
	Ackumulerade avskrivningar UB	0	0	0	0
<b>Not 13</b>	<b>Mark byggnader och tekniska anläggningar</b>				
	Ack, anskaffningsvärde IB	1 455 708	1 388 652	2 343 664	2 262 630
	Årets anskaffningar	31 342	67 056	203 082	89 020
	Årets försäljningar/utrangeringar	-	-	-977	-7 986
	Ackumulerat anskaffningsvärde UB	1 487 050	1 455 708	2 545 769	2 343 664
	Ackumulerade avskrivningar	-579 376	-541 972	-904 919	-855 327
	Årets försäljningar	-	-	314	6 311
	Årets avskrivningar	-41 714	-37 404	-61 124	-55 903
	Ackumulerade avskrivningar UB	-621 090	-579 376	-965 729	-904 919
	Ingående ack. nedskrivningar	<b>-456</b>	<b>-456</b>	<b>-456</b>	<b>-456</b>
	Årets nedskrivningar	-1 753	-	-1 753	-
	Utgående ack. nedskrivningar	-2 209	-456	-2 209	-456
	<b>Utgående bokfört värde</b>	<b>863 751</b>	<b>875 876</b>	<b>1 577 831</b>	<b>1 438 289</b>
	Avskrivningstider	5-75 år	5-75 år	5-75 år	5-75 år
	Bedömd genomsnittlig nyttjandeperiod	37 år	39 år	42 år	42 år
	Linjär avskrivning tillämpas för alla anläggningstillgångar				
<b>Not 14</b>	<b>Maskiner och inventarier</b>				
	Ack, anskaffningsvärde IB	268 789	257 659	721 411	666 155
	Årets anskaffningar	12 339	11 313	82 561	58 542
	Årets försäljningar/utrangeringar	-	-183	-1 667	-3 286
	Ackumulerat anskaffningsvärde UB	281 128	268 789	802 305	721 411
	Ackumulerade avskrivningar	-228 413	-220 808	-404 657	-385 968
	Årets försäljningar/utrangeringar	-	157	1 227	2 431
	Årets avskrivningar	-7 257	-7 762	-21 598	-21 120
	Ackumulerade avskrivningar UB	-235 670	-228 413	-425 028	-404 657
	Ingående ack. nedskrivningar	<b>-319</b>	<b>-319</b>	<b>-319</b>	<b>-319</b>
	Årets nedskrivningar	-	-	-	-
	Utgående ack. nedskrivningar	<b>-319</b>	<b>-319</b>	<b>-319</b>	<b>-319</b>

		Kommun 2023-12-31	Kommun 2022-12-31	Koncern 2023-12-31	Koncern 2022-12-31
	<b>Utgående bokfört värde</b>	<b>45 139</b>	<b>40 057</b>	<b>376 958</b>	<b>316 435</b>
	Avskrivningstider	3-20 år	3-20 år	3-20 år	3-20 år
	Bedömd genomsnittlig nyttjandeperiod	11 år	13 år	15 år	15 år
	Linjär avskrivning tillämpas för alla anläggningstillgångar				
<b>Not 15</b>	<b>Pågående ny- och ombyggnad</b>				
	Ingående erlagda kostnader	-	-	197 943	89 588
	Årets nedlagda kostnader	-	-	40 567	131 246
	Omfördelning	-	-	-146 389	-22 891
	<b>Utgående nedlagda kostnader</b>	<b>-</b>	<b>-</b>	<b>92 121</b>	<b>197 943</b>
<b>Not 16</b>	<b>Finansiella anläggningar</b>				
	Aktier, Leksandsbostäder	20 500	20 500	-	-
	Aktier, Leksand Vatten AB	18 000	18 000	-	-
	Andra aktier och andelar	37 096	35 220	37 136	35 611
	Långfristig fordran	-	-	1 212	1 248
	<b>Summa finansiella anläggningar</b>	<b>75 596</b>	<b>74 071</b>	<b>38 348</b>	<b>36 859</b>
<b>Not 17</b>	<b>Exploateringsfastigheter och förråd</b>				
	Exploateringsfastigheter	59 082	54 206	59 082	54 206
	Varulager	198	313	3 669	2 496
	<b>Summa exploateringsfastigheter och förråd</b>	<b>59 280</b>	<b>54 519</b>	<b>62 751</b>	<b>56 702</b>
<b>Not 18</b>	<b>Fordringar</b>				
	Kundfordringar	10 140	7 136	5 292	13 455
	Fordringar hos anställda	101	72	101	72
	Fordringar hos staten	67 914	69 700	74 043	74 279
	Mervärdeskatt	7 693	6 241	14 850	12 168
	Förutbetalda kostnader	30 261	29 310	31 410	27 204
	Kommunalskattefordran	35 606	41 826	35 606	41 826
	Upplupna intäkter	23 994	20 362	22 629	17 650
	<b>Summa fordringar</b>	<b>175 709</b>	<b>174 647</b>	<b>183 931</b>	<b>186 654</b>
<b>Not 19</b>	<b>Kassa och bank</b>				
	Bankmedel	96 243	83 997	145 010	115 308
	Insatsmedel	8	8	8	8
	<b>Summa kassa och bank</b>	<b>96 251</b>	<b>84 005</b>	<b>145 018</b>	<b>115 316</b>

		Kommun 2023-12-31	Kommun 2022-12-31	Koncern 2023-12-31	Koncern 2022-12-31
<b>Not 20</b>	<b>Eget kapital</b>				
	Ingående saldo	520 907	491 712	668 686	635 592
	Resultatutjämningsreserv	60 646	60 646	60 646	60 646
	Årets resultat	12 047	29 195	22 085	33 095
	<b>Summa eget kapital</b>	<b>593 600</b>	<b>581 553</b>	<b>751 417</b>	<b>729 333</b>
	Därav beslutad avsättning för framtida pensioner.	73 100	73 100	73 100	73 100
<b>Not 21</b>	<b>Andra avsättningar</b>				
	Avetablering paviljonger	400	400	400	400
	Bidrag enskilda vägar	3 182	6 500	3 182	6 500
	Limsjönget sanering	3 000	-	3 000	-
	Limsjönget vägkostnad	1 000	-	1 000	-
	Limsjönget VA	955	-	955	-
	<b>Summa andra avsättningar</b>	<b>8 537</b>	<b>6 900</b>	<b>8 537</b>	<b>6 900</b>
<b>Not 22</b>	<b>Avsatt till pensioner inklusive löneskatt</b>				
	Ingående avsättning	70 914	61 686	70 914	61 686
	Ränte- och basbeloppsuppräknig	4 821	1 207	4 821	1 207
	Utbetalningar	-2 258	-2 099	-2 258	-2 099
	Nyintjänad pension	3 954	2 734	3 954	2 734
	Övrig post	2 037	5 584	2 037	5 584
	Förändring av löneskatt	2 075	1 802	2 075	1 802
	<b>Summa avsatt till pensioner inkl. löneskatt</b>	<b>81 543</b>	<b>70 914</b>	<b>81 543</b>	<b>70 914</b>
	Aktualiseringsgrad	98 %	98 %	98 %	98 %
	<b>Uppdelning per förmån</b>				
	Förmånsbestämd ÅP	45 511	36 203	45 511	36 203
	Pension till efterlevande	2 886	1 498	2 886	1 498
	Visstidspension	-	4 434	-	4 434
	PA-KL pensioner	17 226	14 934	17 226	14 934
	Summa pensioner	65 623	57 069	65 623	57 069
	Medlen används i sin helhet i verksamheten, s.k. återlåning				
<b>Not 23</b>	<b>Långfristiga skulder</b>				
	Ingående låneskuld	396 500	343 000	1 206 765	948 198
	Nyupplåning under året	50 000	97 000	260 110	337 437

	Omläggning av lån	-37 000	-27 000	-152 571	-88 400
	Amortering	-23 000	-16 500	-25 000	-16 500
	Kortfristig del	-97 000	-109 000	-394 125	-197 185
	Förutbetalda intäkter som regleras över flera år	37 399	39 105	37 399	39 105
	Återstående antal år: 15-70				
	<b>Summa långfristiga skulder</b>	<b>326 899</b>	<b>326 605</b>	<b>932 578</b>	<b>1 022 655</b>
	<b>De långfristiga lånen har nedanstående förfallostruktur</b>				
		<b>Lånebelopp</b>	<b>Lånebelopp</b>	<b>Lånebelopp</b>	<b>Lånebelopp</b>
	2024	-	45 000	-	245 925
	2025	30 000	30 000	215 400	218 600
	2026	50 000	50 000	227 400	185 900
	2027	30 000	-	173 769	92 625
	2028	100 000	100 000	166 000	178 000
	2029	19 500	22 500	52 610	22 500
	2031	40 000	40 000	40 000	40 000
	2032	20 000	-	20 000	-
	<b>Summa</b>	<b>289 500</b>	<b>287 500</b>	<b>895 179</b>	<b>983 550</b>
	<b>Genomsnittlig ränta %</b>	1,71%	1,00%	1,89%	0,91%
	<b>Genomsnittlig räntebindningstid</b>	3,30 år	3,40 år	2,35 år	2,52 år
<b>Not 24</b>	<b>Kortfristiga skulder</b>				
	Kortfristig del av långfristig skuld	97 000	109 000	394 125	197 185
	Leverantörsskulder	49 483	43 170	80 939	72 609
	Preliminär skatt	10 975	11 044	10 975	11 044
	Moms	-176	413	1 273	3 960
	Sem- okomp övertid o ferie- och uppeh.löneskuld	36 116	36 104	38 511	38 452
	Upplupna sociala avgifter	14 111	13 465	15 149	14 432
	Upplupna ej utbetalda löner	5 516	6 238	5 725	6 335
	Löneskatt på pensioner	5 667	5 790	5 811	5 963
	Pensionsskuld individuell del	19 576	21 418	19 726	21 566
	Negativ avräkning på skatteintäkterna	-	132	-	132
	Förutbetalda intäkter	6 540	8 077	82 506	78 051
	Preliminär skatteskuld	-	-	889	-
	Upplupna kostnader	21 045	32 340	23 477	31 997
	Övriga kortfristiga skulder	43 249	30 012	7 767	14 519
	<b>Summa kortfristiga skulder</b>	<b>309 102</b>	<b>317 203</b>	<b>686 873</b>	<b>496 245</b>
<b>Not 25</b>	<b>Pensionsförpliktelser som inte upptagits bland</b>				



	Kommun 2023-12-31	Kommun 2022-12-31	Koncern 2023-12-31	Koncern 2022-12-31
<b>skulderna eller avsättningarna inkl löneskatt</b>				
Ingående ansvarsförbindelse	332 131	351 302	332 131	351 302
Ränte- och basbeloppsuppräknig	21 910	9 793	21 910	9 793
Nyintjänad pension	-1 438	-5 025	-1 438	-5 025
Årets utbetalningar	-18 899	-21 475	-18 899	-21 475
Övrig post	2 484	-2 464	2 484	-2 464
Förändring av löneskatten	984	-	984	-
<b>Summa pensionsförpliktelser inkl löneskatt</b>	<b>337 172</b>	<b>332 131</b>	<b>337 172</b>	<b>332 131</b>
<b>Uppdelning per förmån</b>				
Intjänad pensionsrätt	228 610	225 877	228 610	225 877
Visstidspension	5 287	1 478	5 287	1 478
Livränta	8 468	8 760	8 468	8 760
Efterlevandepension	4 224	4 126	4 224	4 126
PA-KL och äldre utfästelser	24 755	27 046	24 755	27 046
<b>Summa pensionsförpliktelser</b>	<b>271 344</b>	<b>267 287</b>	<b>271 344</b>	<b>267 287</b>
Pensionsförpliktelser förtroendevalda inkl löneskatt	747	1 599	747	1 599
<b>Utgående pensionsförpliktelser förtroendevalda</b>	<b>747</b>	<b>1 599</b>	<b>747</b>	<b>1 599</b>
<b>Summa utgående pensionsförpliktelser</b>	<b>337 919</b>	<b>333 730</b>	<b>337 919</b>	<b>333 730</b>
Aktualiseringsgrad	98 %	98 %	98 %	98 %
<b>Not 26 Övriga ansvarsförbindelser</b>				
Borgen gentemot				
Leksandsbostäder AB	463 660	380 661	-	-
Leksands Vatten AB	432 175	396 475	-	-
Övrigt	30 930	25 206	25 019	19 060
<b>Summa</b>	<b>926 765</b>	<b>802 342</b>	<b>25 019</b>	<b>19 060</b>
<b>Summa panter och ansvarsförbindelser</b>	<b>1 264 684</b>	<b>1 136 072</b>	<b>362 938</b>	<b>352 790</b>
<b>Not 27 Specifikation av ej likviditetspåverkande poster</b>				
Justering för avskrivningar	50 724	45 165	85 298	77 022
Justering för realisationsvinst	-533	-133	-549	-133
Justering för gjorda avsättningar	12 266	16 128	13 430	19 038
Upplösning skuldbokförda investeringar	-2 206	-1 797	-2 206	-1 797
Justering för övriga ej likviditetspåverkande poster	-	-	-	2 767
<b>Summa</b>	<b>60 251</b>	<b>59 363</b>	<b>95 973</b>	<b>96 897</b>

Leksands kommun har i september 1999 ingått en solidarisk borgen såsom för egen skuld för Kommuninvest i Sverige AB:s samtliga nuvarande och framtida förpliktelser. Samtliga kommuner och landsting/regioner som per 2023-12-31 var medlemmar i Kommuninvest ekonomisk förening har ingått likalydande borgensförbindelser. Mellan samtliga medlemmar i Kommuninvest ekonomisk förening har ingåtts ett regressavtal som reglerar fördelningen av ansvaret mellan medlemskommunerna vid ett eventuellt ianspråktagande av ovan nämnd borgensförbindelse. Enligt regressavtalet ska ansvaret fördelas dels i förhållande till storleken på de medel som respektive medlemskommun lånat av Kommuninvest i Sverige AB, dels i förhållande till storleken på medlemskommunernas respektive insatskapital i Kommuninvest ekonomisk förening. Vid en uppskattning av den finansiella effekten av Leksands kommuns ansvar enligt ovan nämnd borgensförbindelse, kan noteras att per 2023-12-31 uppgick Kommuninvest i Sverige AB:s totala förpliktelser till 551 907 380 712 kronor och totala tillgångar till 562 022 704 021 kronor. Leksands kommun andel av de totala förpliktelserna uppgick till 1 341 mkr och andelen av de totala tillgångarna uppgick till 1 367 mkr.

## **Driftredovisning efter finansiella poster**

Driftredovisningens intäkter och kostnader ska spegla respektive sektors och verksamhets ekonomiska relationer till sin omvärld, där de andra nämnderna och verksamheterna utgör en del av omvärlden. Det innebär att jämfört med resultaträkningens intäkter och kostnader, som enbart innehåller kommunexterna poster, har driftredovisningen påförts även kommuninterna poster, såsom köp och försäljning mellan nämnder och verksamheter. Omvänt finns det poster i resultaträkningen som inte ingår i driftredovisningen eller som simuleras kalkylmässigt. Poster som kalkylmässigt simuleras i driftredovisningen är personalomkostnader och kapitalkostnader. Det finns även gemensamma kostnader som fördelas mellan kommunens olika verksamheter genom interndebitering samt gemensamma kostnader som fördelas med schabloner.

## Schematisk beskrivning av hur drift- och investeringsredovisning hänger samman med kassaflöde samt resultat- och balansräkningen

### Driftredovisning 2023 (mkr)

Verksamhetssektorerna	Intäkter	Kostnader	Netto
Politik och förvaltningsledning	0,6	-41,7	-41,1
Verksamhetsstöd	5,1	-124,1	-119,0
Utbildning	81,8	-440,4	-358,6
Sociala	110,4	-522,4	-412,0
Samhällsutveckling	83,6	-144,6	-61,0
VIA-nämnden	32,9	-44,5	-11,6
<b>Verksamhetssektorernas nettoram</b>	<b>314,4</b>	<b>-1 317,7</b>	<b>-1 003,3</b>
<b>Finansektorn</b>			
Övrigt, reavinster mm			0,1
Exploateringsintäkter			0,4
Lönekomp			0,0
Priskomp			0,0
Avskrivningar			-50,7
Skuldbokförda intäkter (inv. bidrag)			2,2
Pensionskostnad. avv. personalkostn.			-22,1
<b>Verksamhetens Nettokostnader</b>			<b>-1 073,6</b>
<b>Finansiering</b>			
Skatteintäkter			839,4
Generella statsbidrag & utjämning			249,0
Finansiella kostnader			-14,0
Finansiella intäkter			11,2
<b>Finansiering total</b>			<b>1 085,6</b>
<b>Årets resultat</b>			<b>12,0</b>
<b>Driftredovisning (mkr)</b>	<b>Intäkter</b>	<b>Kostnader</b>	<b>Utfall</b>
<b>Driftverksamhetens kostnader</b>	<b>314,4</b>	<b>-1 317,8</b>	<b>-1 003,4</b>
Finansförvaltningen	2,8	-22,1	-19,4
Justering: poster ej hänförliga till verksamhetens intäkter och kostnader i resultaträkningen	74,3	-52,5	21,8
<b>Totalt</b>	<b>217,9</b>	<b>-1 241,3</b>	<b>-1 023,4</b>

Resultaträkning (mkr)	
Verksamhetens intäkter	217,9
Verksamhetens kostnader	-1241,3
Jämförelsestörande poster	0,4
Avskrivningar	-50,7
Verksamhetens nettokostnad	-1073,7
Skatteintäkter, generella statsbidrag	1088,5
<b>Verksamhetens resultat</b>	<b>14,8</b>
Finansnetto	-2,8
<b>Årets Resultat</b>	<b>12,0</b>

### Balansräkning (mkr)

Tillgångar	
<b>Anläggningstillgångar</b>	<b>988,4</b>
varav årets avskrivningar	50,7
varav årets investeringar	49,2
<b>Omsättningstillgångar</b>	<b>331,2</b>
<b>Summa tillgångar</b>	<b>1319,7</b>
<b>Skulder</b>	
Eget kapital	593,6
varav årets resultat	12,0
Avsättningar	90,1
Skulder	636,0
<b>Summa eget kapital och skulde</b>	<b>1319,7</b>

### Kassaflöde (mkr)

Årets resultat	12,0
Årets avskrivningar	50,7
Justering ej likviditetspåverkande	9,5
Löpnade verksamheten	-1,9
Investeringsverksamheten	-48,1
varav årets investeringar	-49,2
Finansverksamheten	-10,0
<b>Årets kassaflöde</b>	<b>12,2</b>

### Investeringsredovisning

Investeringsutgifter	53,3
Exploatering	-5,7
Finansiella anläggningar	1,5
Årets investeringar	<b>49,2</b>
Intäkter	-1,0
<b>Netto investeringsverksamhete</b>	<b>48,1</b>

KOMMUNEN DRIFT KOSTNADER/INTÄKTER	Budget 2023	Utfall 2023	Utfall 2022
<b>Intäkter</b>	195,7	217,9	212,8
<b>Kostnader</b>	-1 207,1	-1 241,3	-1 182,1
<b>Avskrivningar</b>	-50,5	-50,7	-45,2
<b>Finansnetto</b>	-6,1	-2,8	1,6
<b>Skatter och generella bidrag</b>	1 072,5	1 088,4	1 042,1
<b>Jämförelsestörande poster</b>		0,4	0,0
Resultat	4,5	12,0	29,2
<b>Sektorer inklusive interna poster:</b>			
<b>Politik &amp; förvaltningsledning</b>			
Intäkter	0,3	0,6	0,8
Kostnader	-43,6	-41,7	-39,3
Nettokostnad	-43,3	-41,1	-38,5
<b>Sektor verksamhetsstöd</b>			
Intäkter	4,3	5,1	5,3
Kostnader	-128,3	-124,1	-114,3
Nettokostnad	-124,0	-119,0	-109,1
<b>Utbildningssektorn</b>			
Intäkter	74,1	81,8	79,6
Kostnader	-432,5	-440,4	-430,1
Nettokostnad	-358,5	-358,6	-350,5
<b>Sociala sektorn</b>			
Intäkter	103,1	110,4	114,2
Kostnader	-486,5	-522,4	-499,0
Nettokostnad	-383,4	-412,0	-384,8
<b>Sektor samhällsutveckling</b>			
Intäkter	79,4	83,6	75,0
Kostnader	-138,4	-144,6	-146,5
Nettokostnad	-59,0	-61,1	-71,5
<b>VIA-nämnden</b>			
Intäkter	28,3	32,9	30,1
Kostnader	-42,3	-44,5	-35,0
Nettokostnad	-14,1	-11,6	-4,8

Tabell 15. Driftredovisning sektorer kostnader/Intäkter

Under 2022 och 2023 har kommunen haft höga kostnadsökningar på grund av inflationen men även på grund av ökade personalkostnader och växande verksamhet inom äldreomsorgen. Den stora ökningen av övertidskostnader inom sociala sektorn som tog fart under 2022 har delvis bromsats upp under 2023. Intäkterna är högre än budgeterat inom i princip samtliga sektorer, där statsbidragen står

för den största delen. Det ligger en viss försiktighetsprincip bakom budgeteringen av bidrag och när det gäller taxor och avgifter ligger utfallet nära budget. Bidragen från Skolverket har dock varit betydligt högre än budgeterat för både utbildningssektorn och VIA-nämnden. Men även sociala sektorn har erhållit mer riktade bidrag än väntat.

Verksamhetssektorerna	Utfall 2022	Utfall 2023	Budget 2023	Avvikelse
Politik och förvaltningsledning	-37,8	-41,1	-43,3	2,2
Verksamhetsstöd	-109,1	-119,0	-124,0	5,0
Utbildning	-350,5	-358,6	-358,5	-0,2
Sociala	-384,8	-412,0	-383,4	-28,6
Samhällsutveckling	-71,5	-61,1	-59,0	-2,1
VIA-nämnden	-4,8	-11,6	-14,1	2,5
<b>Verksamhetssektorernas nettoram</b>	<b>-958,5</b>	<b>-1 003,4</b>	<b>-982,2</b>	<b>-21,2</b>
<b>Finanssektorn</b>				
Övrigt, reavinster mm	0,6	0,1	0,0	0,1
Exploateringsintäkter	0,8	0,4	0,0	0,4
Lönekomp	0,0	0,0	0,3	-0,3
Priskomp		0,0	-4,0	4,0
Avskrivningar	-45,2	-50,7	-50,5	-0,2
Skuldbokförda intäkter (inv. bidrag)	1,8	2,2	2,3	-0,1
Pensionskostn. avv. personalkostn.	-14,3	-22,1	-27,7	5,6
<b>Verksamhetens Nettokostnader</b>	<b>-1 014,7</b>	<b>-1 073,6</b>	<b>-1 061,8</b>	<b>-11,8</b>
<b>Finansiering</b>				
Skatteintäkter	801,8	839,4	825,4	14,0
Generella statsbidrag & utjämning	240,3	249,0	247,1	1,9
Finansiella kostnader	-5,7	-14,0	-14,5	0,5
Finansiella intäkter	7,5	11,2	8,3	2,9
<b>Finansiering total</b>	<b>1 043,9</b>	<b>1 085,6</b>	<b>1 066,3</b>	<b>19,3</b>
<b>Årets resultat</b>	<b>29,2</b>	<b>12,0</b>	<b>4,5</b>	<b>7,5</b>

Tabell 16. Kommunens utfall, budget och avvikelse för åren 2023 och 2022, angivet i mkr. Netto enligt beslut av KF i Mål och Budget

Tabellen ovan redogör för verksamhetssektorernas nettoutfall och avvikelser för år 2023. Avvikelserna per sektor, och i vissa fall per avdelning, kommenteras mer ingående i kommande stycken.

## Politik och förvaltningsledning (+2,1 mkr)

Reserverna under kommunstyrelsen och kommundirektören har endast nyttjats till en mindre del under året. Inom KS ansvar väger detta upp de ökade kostnaderna för arvoden. En del av satsningen på kvalitet och ledarskap under kommundirektören har hanterats inom ordinarie ram i år. Arbetet inom säkerhet och beredskap har till stor del hanterats med interna resurser och en besparing har gjorts. Samtidigt ökar kostnaderna för Brandförbundet och räddningstjänsten redovisar sammantaget ett underskott på 0,95 mkr. Kostnaderna beror dels på högre kostnader för det så kallade RIB-avtalet för deltidsbrandmän och att kommunen för första gången sedan förbundet bildades har haft omfattande bränder vilket enligt överenskommelsen ska täckas av respektive kommun och återsökas via MSB om kostnaderna överstiger en på förhand fastställd självrisk. Ersättning till godemän och ensamkommande barn inom ramen för överförmyndarverksamheten har gett ett överskott även om den gemensamma nämnden i år gick med underskott.

## Verksamhetsstöd (+5 mkr)

Sektorn redovisar ett överskott på 5 mkr men det finns skillnader mellan avdelningarna och löpande prioriteringar har gjorts under året. För sektor verksamhetsstöd har mycket fokus legat på att möta prisökningar samt att påskynda arbetet inom IT-säkerhet. HR avdelningen gör ett överskott på 0,8 mkr på grund av uppskjuten upphandling av nytt rekryteringssystem, men lämnar även ett litet överskott gällande friskvård. IT-avdelningen har en vakans och lämnar ett överskott på 1,7 mkr. Förse-ningar i arbetet med bland annat redundant ISP samt onboardingappen ger överskott för datakommunikation och licenser (+0,4 mkr).

Ekonomiavdelningen gör ett underskott på 0,7 mkr. Fordonsverksamheten överskrider budget med 1,1 mkr varav 0,8 mkr avser reparationer, men även hyrbilar och ökade bränslekostnader bidrar till ökade kostnader. Vakans och sjukfrånvaro gör att avdelningen lämnar överskott avseende personal-kostnader vilket bromsar det totala underskottet.

Kundtjänst håller budget efter en organisatorisk förändring där lönekostnader flyttats till sektorchef. En ny faxlösning och den dalagemensamma telefoniupphandlingen har inneburit ökade kostnader med ca 0,2 mkr.

Kommunikationsavdelningen lämnar ett mindre överskott på grund av frånvaro, men kostnaderna för licenser och profilmaterial har samtidigt ökat. Administrativ service redovisar ett mindre överskott bland annat på grund av personalfrånvaro och lägre konsultkostnader än budgeterat.

Avdelningen för kost och lokalvård har även i år arbetat intensivt med att möta de ökande priserna på livsmedel och förbrukningsvaror, bland annat har matsedlar anpassats där man undvikit de livsmedel som ökat mest i pris. Avdelningen gör ett överskott på 2,3 mkr. Kosten gör ett överskott på ca 1,3 mkr där uppskjuten implementering av beredskapslagret står för 0,4 mkr. Minskat matsvinn, bland annat genom försäljning av överbliven mat är positiva avvikelser men även mjölkstöd och lönebidrag bidrar till överskottet. Även lokalvården har erhållit ersättning från arbetsförmedlingen, men den stora avvikelser är hög sjukfrånvaro där vikarier inte tas in första dagen.

## Utbildningssektorn (-0,2 mkr)

Sektorchef redovisar ett underskott om -0,1 mkr för 2023. Högre schablonersättning för nyanlända gör att kostnaden för kapacitetsutredningen i princip kan täckas under sektorchef.

Förskola redovisar ett överskott på +1,3 mkr för året. Överskottet beror framför allt på färre barn än budgeterat på några av de kommunala förskolorna. Det lägre barnantalet justeras med något lägre bemanning vilket i sin tur leder till lägre kostnader. Källbacken och Tällbergs förskolor är de enheter där barnantalet har minskat mest under hösten och därmed genererat högst överskott. Förskolorna i Siljansnäs har haft ett högre barnantal och därmed genererat ett underskott. Insjön och Rosen redovisar ett underskott, vilket främst är att hänföra till ökad bemanning för barn med särskilda behov. Kommunen har även haft högre kostnader för IKE/fristående förskolor. I utfallet ingår även högre statsbidragsintäkter och lägre kostnader för tilläggsbelopp än budgeterat.

Grundskola genererar ett överskott på +0,2 mkr. Avdelningschef redovisar ett större överskott som beror på lägre kostnader för IKE och bidrag till fristående verksamhet samt högre statsbidragsintäkter. Budgeterade medel för tilläggsbelopp har inte heller upparbetats och ger ett överskott. Underskott redovisas för skolskjutsar samt för den under året inrättade rektorstjänsten för Anpassad grundskola. Insjöns skola redovisar ett underskott för året. Skolan har haft ökade kostnader för främst särskilda insatser för tillkommande familjehemsplacerade barn och rekrytering av personal med specifika kompetenser. Under året har man haft hög korttidsfrånvaro bland personalen vilket lett till höga sjuklönekostnader. Enheten har jobbat hårt med att minska sina kostnader där man bland annat sett över sina vikarierutiner för att minska de kostnaderna. Sämmildalskolan redovisar ett underskott, vilket främst beror på höga vikariekostnader under våren och lägre intäkter för elever från Ukraina. Kostnader för Paviljongen har varit högre än det som planerats i budget. Tällbergs skola redovisar ett underskott som främst är att hänföra till kostnad för retroaktiv hyresindexering samt uteblivet statsbidrag. Åkerö skola redovisar ett mindre underskott kopplat till särskilda insatser. Den kommunala gymnasieskolan redovisar ett resultat på -0,1 mkr vilket beror på ökade personalkostnader till följd av pensionsavgångar och mindre anpassningar av personalstyrkan på grund av fler elever. Gymnasieskola IKE redovisar ett negativt resultat om -1,3 mkr. Avvikelsen beror främst på något fler elever i andra kommuner än föregående prognos samt färre elever på Anpassad gymnasieskola än budgeterat.

Kulturskola redovisar ett mindre underskott om -0,1 mkr, vilket främst är att hänföra till nationaldagsfirandet som inte kunnat rymmas inom ordinarie budget.

## Sociala sektorn (-28,6 mkr)

Sociala sektorn redovisar även för 2023 ett stort underskott. Underskottet är stort men har i princip funnits med hela året. Försämring gentemot oktobers prognos beror till stor del på att vissa släpande intäkter från Migrationsverket har omvärderats från säkra till mycket osäkra på grund av Migrationsverkets avisering om medelsbrist i slutet av året. Övertidskostnaderna är fortsatt mycket kostnadsdrivande i sektorn. Totalt upparbetad övertid 2023 uppgick till 14,3 mkr inklusive PO, 2022 var övertidskostnaden 17,6 mkr. Slutavräkning från Leksandsbostäder gällande hyror 2023 påverkar resultatet positivt med + 0,7 mkr.

Avdelning Myndighet/Individ- och familjeomsorgen gör ett underskott på 7,5 mkr. Hemtjänsttim- marna har minskat för den egna hemtjänsten. Extern hemtjänst har dock ökat genom främst delegerad HSL vilket belastar HSR-enheten. Stor positiv avvikelse inom personalkostnader tas ut av ökade kostnader för inhyrd bemanning. Kostnader för placeringar avviker med – 8,3 mkr. Flera kostnadsdrivande ärenden som tidigare har varit återsökningsbara från Migrationsverket ersätts inte längre då de har varit för länge i landet. Samtidigt har nya placeringar tillkommit, både återsökningsbara och icke återsökningsbara. Leksands kommun har årligen ansökt hos Migrationsverket om bidrag för "Ersättning för vissa särskilda kostnader – nyanlända med uppehållstillstånd". Kostnader som tas upp vid ansökan är sådana som klassificeras inom Migrationsverkets prioriteringsgrupper 2 - 4 och avser insatser för individ och familj. Tidigare år har Migrationsverket kompenserat prioriteringsgrupp 2 fullt ut och en stor del av prioriteringsgrupp 3. I slutet av november 2023 meddelade dock Migrationsverket att medlen inte längre räckte till för att fullt kompensera någon av prioriteringsgrupperna. Med anledning av medelsbristen hos Migrationsverket är det framgent högst oklart vilken ersättning Leksands kommun kan förväntas få under 2024 för kostnader som återsöks för perioden 2022 - 2023. Sektorn har därmed tagit beslut om att inte boka upp intäkterna mot 2023 enligt försiktighetsprincipen. Detta påverkar resultatet med – 2,5 mkr.

Under året har individ och familjeomsorgen haft stora utmaningar med en hög sjukfrånvaro bland personalen och med hög personalomsättning. Det tillsammans med komplicerade pågående ärenden har bidragit till en ansträngd arbetsbelastning för personalen. För att klara av verksamheten har konsulter tagits in under året för att säkra socialtjänstens uppdrag och ansvar för samhällsvård. De vakanta tjänsterna har varit svåra att nyrekrytera till. Konsultkostnaden inom IFO avvek från budget med - 4,3 mkr samtidigt som personalkostnaderna inom administration gav ett överskott på 3 mkr. Kostnader för ekonomiskt bistånd har under året minskat med totalt 0,7 mkr gentemot budget vilket också följer trenden för arbetslöshet. Förändrat arbetssätt som innefattar mer samverkan, uppföljning och kontinuitet bedöms ha bidragit till denna utveckling.

Öppenvården har tillsammans med individ och familjeomsorgen fått ta del av flera statsbidrag under året. Dessa har bidragit till förbättring av resultatet samtidigt som de har nyttjats till att utveckla och förbättra kvaliteten i verksamheten.

Avdelning LSS – 2,3 mkr. I 2023 års budget lades ett besparingskrav på gruppboendena med 1,5 mkr. Verksamheten har inte lyckats anpassa sina kostnader enligt förväntningarna. Ökade kostnader för externt köp av vård, höga elkostnader samt att personalkostnaderna ej har minskat är främsta orsakerna till underskottet. Verksamheterna på Fiskgatan fick under 2023 en retroaktiv hyreshöjning (0,7 mkr).

Avdelning ordinärt boende -12,1 mkr. Övergripande ordinärt belastas med kostnader för utskrivningsklara patienter från Regionen och redovisar ett underskott på 1,1 mkr. Kostnaderna stannade av under andra halvåret, men totalt blev kostnaden utöver budget för utskrivningsklara patienter - 1,3 mkr. Övriga kostnader samt omsorgsresor bidrar positivt. I samband med bokslut och hyresavräkning för 2023 från Leksandsbostäder så tillfördes hemtjänsten en högre lokalkostnad för Tibble med 0,1 mkr på grund av högre räntekostnader vilket belastar övergripande ordinärt boende.

Hemtjänst -7,0 mkr. Inom hemtjänsten för den egna verksamheten minskade timmarna med 1 286 timmar samtidigt ökade den externa utförarens timmar med 1 972 timmar. Trots minskningen av timmar inom den egna regionen ökade kostnaderna. Resursplanering, hög frånvaro, brist på vikarier och



höga övertidskostnader tillsammans med sommarbonusar är främsta orsakerna till budgetunderskottet.

Korttidsboende -2,9 mkr. Korttidsboendet har under året bytt lokaler och infört heltidstjänster. De nya lokalerna tillsammans med införandet av heltid har lett till ökade personalkostnader. I samband med bokslut och hyresavräkning för 2023 från Leksandsbostäder så tillfördes korttidsboendet en högre lokalkostnad för Tibble med 0,2 mkr grund av högre räntekostnader. Resursenheten gör ett underskott på -1,5 mkr genom att enheten överanställt assistenter under året för att klara den skärpta 11 timmars arbetstidslagen. Poolen har inte kunnat fördela ut sina resurser fullt ut under året vilket har byggt upp oplanerade kostnader. Dagverksamhet SoL +0,4 mkr beroende på minskade personalkostnader samt högre hyreskostnader efter avräkning från Leksandsbostäder.

Avdelning särskilt boende – 8,1 mkr. Övergripande särskilt boende -1,3 mkr. Under 2023 har verksamheten tagit oplanerade personalkostnader, samt merkostnader för externa vårdköp under del av året. Särskilda boenden gör ett underskott på -6,8 Mkr. Den rådande bemanningssituationen inom särskilda boenden har lett till en ojämn fördelning och höga kostnader för övertid under året. Införandet av heltid som norm inom särskilt boende har varit en svår utmaning för sektorn. I olika försök att införa heltid som norm har grundschema för de stora husen gjorts om med en stor majoritet av deltidsanställda medarbetare vilket i sin tur lett till många vakanta rader som bemannats med vikarier. Detta i sin tur har lett till att ordinarie personal behövt bemanna vid sjukfrånvaro på kvalificerad övertid. I samband med bokslutet fick särskilda boenden tillbaka ca 1,2 mkr i hyresavräkning för 2023 då en omberäkning gjordes från Leksandsbostäder kring utfallet av 2023 års ränte- och elkostnader. Avdelning Hälso- och sjukvård (HSR) håller budget. Kostnader för delegerad hälso- och sjukvård till egen och extern hemtjänst har varit högre än budgeterat. I slutet av året togs en större kostnad för läkemedelsrobotar på 0,3 mkr samt ökad lokalkostnad efter hyresavräkning 0,1 mkr. Statsbidrag samt uthyrning av sjuksköterskor under året väger dock upp positivt. Region Dalarna aviserade i samband med bokslut en återbäring av hjälpmedelskostnader på 0,4 mkr vilket finns uppbokat som en del av resultatet.

Sektorsövergripande + 0,4 mkr på grund av vakant avdelningschef och statsbidrag. Samtidigt fick Sociala sektorn under 2023 en merkostnad på 0,9 mkr för dubbelhyra på Limsjögården i samband med en vattenskada på Tibble.

### Samhällsutveckling (-2,1 mkr)

Sektorn redovisar ett underskott trots att tidigare avsatta medel motsvarande 3,2 mkr återförts under året.

Sektorchef har en vakant tjänst som hållbarhetsstrateg som ger överskott och under perioden har 1,8 mkr erhållits i intäkter för skogsavverkning i Lummerhöjden, samtidigt saknas budget för skogsförvaltning samt verksamhetsutvecklare. Totalt +0,6 mkr.

Plan- och mätavdelning: +0,66 mkr. Lägre intäkter än beräknat, bland annat på grund av att färre bygglov söks vilket innebär att färre beställer nybyggnadskartor. Pluspost på 0,8 mkr på personal. Detta beror på längre sjukskrivningar i samband med graviditet samt föräldraledigt.

Strategisk planering +5,9 mkr. Bland annat beroende på överskott från "Färdigt ljus" som inte innefattar ett helt kalenderår 2023. Bidraget till bildandet av GA och samfällighetsföreningar som avsettes vid bokslutet 2022 återförs efter förvaltningsrättens upphävande av beslutet om bidrag, vilket innebär att 3,2 mkr återförs.

Fastigheter förvaltning: -2,4 mkr. Minusresultatet beror på taxebundna avgifter på 1,2 miljoner, reparationer på 1 miljon, byte av larmsändare på 0,4 mkr och snöröjning och sandning på 0,25 mkr. På plussidan finns hyresintäkter för exploateringsfastigheter på 0,4 mkr.

Fastighetsansvarig -2,6 beror på kostnad för Lustholen, hyra Lyckavägen, Panncentral samt hyra Norretgården. Tvisten med entreprenören för förskolan Myran är planerad för huvudförhandling i Tingsrätten först 2025. Möjligheten till ersättning är osäker då den förutom utgången av tvisten påverkas av entreprenörens betalningsförmåga, och därför har enbart ersättningen från rättskyddsförsäkringen bokats upp mot 2023. Hittills nedlagda kostnader är 1,9 mkr och ersättningen från rättskyddsförsäkringen är 0,5 mkr så totalt belastas året resultat med 1,4 mkr hänförliga till tvisten.

Utemiljö redovisar ett underskott på -3,8 mkr. Det negativa utfallet beror på kraftigt ökade kostnader för vinterväghållning på totalt -2,4 miljoner samt -1,2 miljoner för ramjusterade intäkter i samband med att delar av verksamheten flyttade från kommunen till bolaget. Pluspost relaterar till lägre kostnader för skötsel av park och offentliga miljöer.

Byggenheten gör ett överskott på 0,4 mkr. Då antalet bygglov har gått ner under året har också förväntade intäkter minskat vilket resulterar i ett inkomstbortfall på ca 0,7 mkr. Detta vägs på totalen upp av plusresultat för bostadsanpassning samt personalkostnader. I dagsläget är en bygglovsadministratör vakantsatt.

Miljöenheten gör ett underskott på 0,2 mkr. Negativt utfall beror på högre kostnader än budgeterat för dataprogram och licenser samt konsult.

Näringsliv: redovisar ett överskott på 0,2 mkr. Plusresultatet beror på att budget (0,4 mkr) för Visit Dalarna varit högre än de verkliga kostnaderna enligt den nya överenskommelsen. Samtidigt har kostnader för konsulter inom exploatering varit högre än beräknat samt kostnad för detaljplaner (exempelvis Lummerhöjden, Limsjöänget)

Fritid gör ett underskott på 1 mkr. Fritid ute står för merparten 0,8 mkr beroende på högre kostnader för personal, el, drivmedel och reparationer. Utfallet för intäkter i Granberget är högre än budgeterat och landar på plus 300 000. Även Leksandshallen gör ett underskott på 0,5 mkr. Det negativa resultatet beror primärt på ökade kostnader för fjärrvärme och VA. I budget 2024 har prishöjningarna kompenserats för. På avdelningsnivå gör sektorn ett överskott på bland annat minskat bidrag.

Kultur gör ett mindre överskott på grund av att kostnaderna för Dalabiblioteken har blivit något fördröjt jämfört med planerat.

## VIA-nämnden (+2,3 mkr)

VIA-nämnden redovisar jämfört med budget, ett överskott med 3,9 mkr varav Leksands andel uppgår till 2,3 mkr. Bidragande orsaker till det ekonomiska överskottet inom VIA finns inom alla verksam-

hetsområden. Inom integration finns den största procentuella skillnaden mellan faktiskt och budgeterat utfall med en budgetavvikelse på totalt +1,6 mkr. Där har statsbidragsintäkter från Migrationsverket överstigit budget med 0,9 mkr samtidigt som de totala kostnaderna har varit 0,75 mkr lägre än budget. Inom Arbetsmarknadsenheten beror den positiva budgetavvikelsen (+1,4 mkr) framför allt på lägre personalkostnader. Verksamheten har ett lite lägre antal deltagare än tidigare vilket har lett till att viss personal inte tillsätts som budgeterat vid sjukfrånvaro.

Vuxenutbildningen redovisar också en budgetavvikelse om +1,4 mkr. Den under året utökade verksamheten har medfört högre kostnader för både köp av huvudverksamhet, lokaler och annan utrustning. Den administrativa enheten samt lärlingsutbildningarna visar större negativa budgetavvikelser medan yrkesvux visar en stor positiv avvikelse på +9,1 mkr. Övriga delar av vuxenutbildningen har jämförelsevis mindre avvikelser. Kostnader för interkommunal ersättning blev ca 0,6 mkr högre än budgeterat. Intäkter i form av statsbidrag till vuxenutbildningen i sin helhet har under året uppgått till 16,7 mkr, vilket är 4,5 mkr över budgeterad nivå.

### Finans (+28,8)

På finansieringssidan återfinns det största överskottet. Överskottet beror på att skatteunderlagsprognosen sedan ändringsbudgeten i våras har justerats upp med nära 14 mkr, men även de generella statsbidragen blev högre. De 4 mkr som avsatts för ökade elkostnader fördelades inte ut då kostnadsökningen inte blev lika hög som befarat. Men även finansnettot är en positiv avvikelse då kommunen inte behövde låna upp i den utsträckning som planerats. Erhållen ränta på likvida medel översteg den genomsnittliga upplåningsräntan och tillsammans med ökad utdelning i Dala Energi innebar detta att finansnettot blev bättre än budgeterat. Pensionskostnaderna föll i princip ut enligt budget, men det interna PO-bidraget blev högre än budget på grund av högre personalkostnader. Fastighetsavgiften blev lägre än budget. Avskrivningarna blev högre än budgeterat beroende på en nedskrivning av tidigare investering i förskolan Myran. En nedskrivning har gjorts av delar av det inre ytskikt som rivits ut och gjort om i samband med upptäckta byggfel.

## Investeringsredovisning

I Mål och budget anvisar fullmäktige ett nettoanslag för investeringar. Anvisningen är ettårig men med en fyraårig plan. I början på varje verksamhets år gör en revidering där medel för påbörjade investeringar kan rullas över till verksamhetsåret.

Investeringar för kommunkoncernens bolag och dess finansiering regleras i huvudsak genom borgensramar. Kommunfullmäktig har inte tagit ställning till enskilda investeringar inom bolagen.

Under 2023 var investeringstakten lägre än budgeterat och utfallet för hela koncernen landade på ca 50 %. Detta har bromsat upplåningsbehovet 2023. Investeringsbehoven kvarstår dock men flyttas fram i tid. Fram till och med 2025 beräknas skulden ha ökat till cirka 1 600 mkr om investeringar genomförs enligt plan.

Investeringar mkr	Budget 2023	Utfall 2023	Utfall 2022
Leksands kommun	108,6	52,3	67,6
Leksandsbostäder AB	172,7	90,8	122,0
Leksand Vatten AB	90,8	45,4	55,1
<b>Totalt</b>	<b>372,1</b>	<b>188,5</b>	<b>244,7</b>

Tabell 17. Kommunkoncernens investeringar inklusive exploatering

Nedan visas koncerns bruttoinvesteringar samt budget inklusive tilläggsanslag-

SEKTOR/NÄMND	Utfall 2023	Budget 2023	Avvikelse
Förvaltningsledning	0	5,0	5,0
Verksamhetsstöd	6,9	8,6	1,7
Utbildning	1,5	2,4	0,9
Sociala Sektorn	1,8	3,0	1,2
Samhällsutveckling	42,1	89,6	47,5
Varav exploateringsverksamhet	5,7	28,2	20,7
VIA	0	0	0
<b>SUMMA</b>	<b>46,6</b>	<b>80,4</b>	<b>35,6</b>
<b>SUMMA INKLUSIVE EXPLOATERING</b>	<b>52,3</b>	<b>108,6</b>	<b>56,3</b>

Tabell 18. Nettoinvesteringar inom kommunen år 2023, angivet i mkr.

### Större projekt 2023

Projekt	Avslutat 2023	Utfall 2023	Ack. utfall	Ack. Budget tom 2023	Budget 2024 och framåt	Total planerad budget
Nya Tibble äldreboende	Ja	6,1	165,6	188,6	-	
Käringberget/Lummerhöjden	Nej	3,4	11,6	47,2	59,7	106,8
Limhagen förråd nya lokaler	Nej	0,0	0,0	5,0	6,5	11,5
Arbetsmiljöåtgärder grundskola	Nej	2,9	10,3	10,9	3,1	14,0
Moskogslänken	Nej	0,2	2,8	10,6	26,0	36,6
IT nätverkshårdvara	Nej	2,7	2,7	2,7	3,8	6,5

Tabell 19. Större projekt 2023

## Större löpande projekt

Projekt	Budget 2023	Utfall 2023	Avvikelse
Gång- och cykelvägar	10,0	1,3	8,7
Vägbelysning färdigt ljus	4,4	4,5	-0,1

Tabell 19. Större investeringsprojekt och över flertalet år, angivet i mkr. (\*netto).

Det nya äldreboendet är nu i princip helt färdigställt. Kostnaderna för markarbeten blev dyrare än initialt förväntat. Projektet håller sig väl inom beslutad ram men inga medel hade avsatts eller flyttats med till 2023 varför KF fattade ett tilläggsbeslut om 6 mkr under året.

Lummerhöjden är försenat men under 2024 börjar byggnationen ta fart på riktigt. En ny kalkyl har tagits fram bland annat med en ny uppdelning av vad som kan räknas mot exploateringsverksamheten och vilka kostnader som tas om investeringar av kommunen.

Limhagen har inte kommit igång och investeringen är försenad. Arbetsmiljöpengarna i grundskolan sträcker sig till 2024 och har i princip använts enligt plan, men det har varit en del förskjutningar mellan åren och verksamheterna har nyttjat olika investeringsramar för att kunna genomföra mer omfattande insatser så som exempelvis i Tällbergs skola där ventilationen byggts om.

Moskogslänken är försenad då knärot hittats i området. Kostnaderna hittills härrör sig i huvudsak från planering och olika utredningar och inventeringar.

### Förvaltningsledning och politik (+ 5 mkr)

Den investeringsreserv på 5 mkr som finns för oförutsedda investeringar är outnyttjad för 2023.

### Verksamhetsstöd (+1,7 mkr)

Skrivare är försenade, men likväl förväntas projekt underskrida budget med ca 0,5 mkr. Under året har IT även utvecklat ASTA som är en anställningsapp som i detta första skede ska underlätta vid anställning tillika onboarding. Genom appen löser man flera olika uppgifter som ska hanteras vid anställning som till exempel beställning av systembehörighet, dator och telefon. Tanken är att man under nästa år vidareutvecklar appen att omfatta även offboarding samt förändring av anställning. Projektet var initialt tänkt att kosta 1,2 mkr men budget har överskridits. Överdraget har varit planerat och finansieras genom överskott på andra IT-projekt samt överskott på driftbudgeten.

Vidare säkrar IT kommunens nätverksinfrastruktur genom att byta ut switchar och accesspunkter för att vara rätt dimensionerat samt möta dagens krav och behov. Projektet är ett treårsprojekt och är planerat ytterligare två år. Även skrivare och AV-utrustning för skolan hör till IT:s genomförda investeringsprojekt under året.

Kommunikationsavdelningens projekt för att få på plats en ny webb och intranät har delvis genomförts. Kommunens nya webb lanserades strax efter nyår och intranätet väntas lanseras under 2024. En investering som väntas ge lägre driftkostnader.

**Utbildning (+0,9 mkr)**

Sektorn har inte nyttjat medel för oförutsedda investeringar inom Grundskolan och även hållit igen på IT och övriga investeringar.

**Sociala (+1,2 mkr)**

Permobilier har inte köpts in och projektet med nytt verksamhetssystem har blivit försenat. Inventarierna på Tibble har kostat mindre än budgeterat.

**Samhällsutveckling (+47,5 mkr)**

Under 2023 har även ombyggnadsdelen av Lyckavägens särskilda boende färdigställt och projektet är avslutat i och med att de sista markarbetena färdigställt. Små och stora verksamhetsanpassningar har gjorts under året varav den mest omfattande är ombyggnation av klassrum till hantverksprogrammet. De större planerade gång- och cykelvägarna är fortsatt försenade. Byggnationen av förråd på Limhagen har inte påbörjats. Vad gäller medlen för investeringar i arbetsmiljön inom grundskolan har ventilationen i Tällberg skola åtgärdats till en total kostnad av 3,6 mkr, varav 2,5 finansierades via arbetsmiljöpengarna.

Lummerhöjden är fortsatt försenat och utfallet under året är 3,4 mkr jämfört med budget på 18 mkr. Även Åkerö brofäste, Kv Grönstedt är försenade. Tunsta har dock tagit fart och projekt överskrider årets tilldelade budget med 1,2 mkr men ligger fortsatt i linje med projektets totala budget.