



JORDBERG

Siljansnäs socken

Leksands kulturmiljöprogram

Författare

Kristoffer Ärnback

Antagen av samhällsbyggnadsutskottet 2021-05-27



LEKSANDS
KOMMUN



LÄNSSTYRELSEN
DALARNAS LÄN

**Dalarnas
museum**

JORDBERG

Siljansnäs socken

Leksands kulturmiljöprogram

Författare

Kristoffer Ärnback

Redaktion

Lars Jönses och Kristoffer Ärnback

Omslag: Fäbodgård med ålderdomligt timrat fåjs och stuga på fäbodställets sydöstra del. Hela fäbodstället är beläget på fastigheten Björken S:2, varför inga särskilda fastighetsbeteckningar anges.

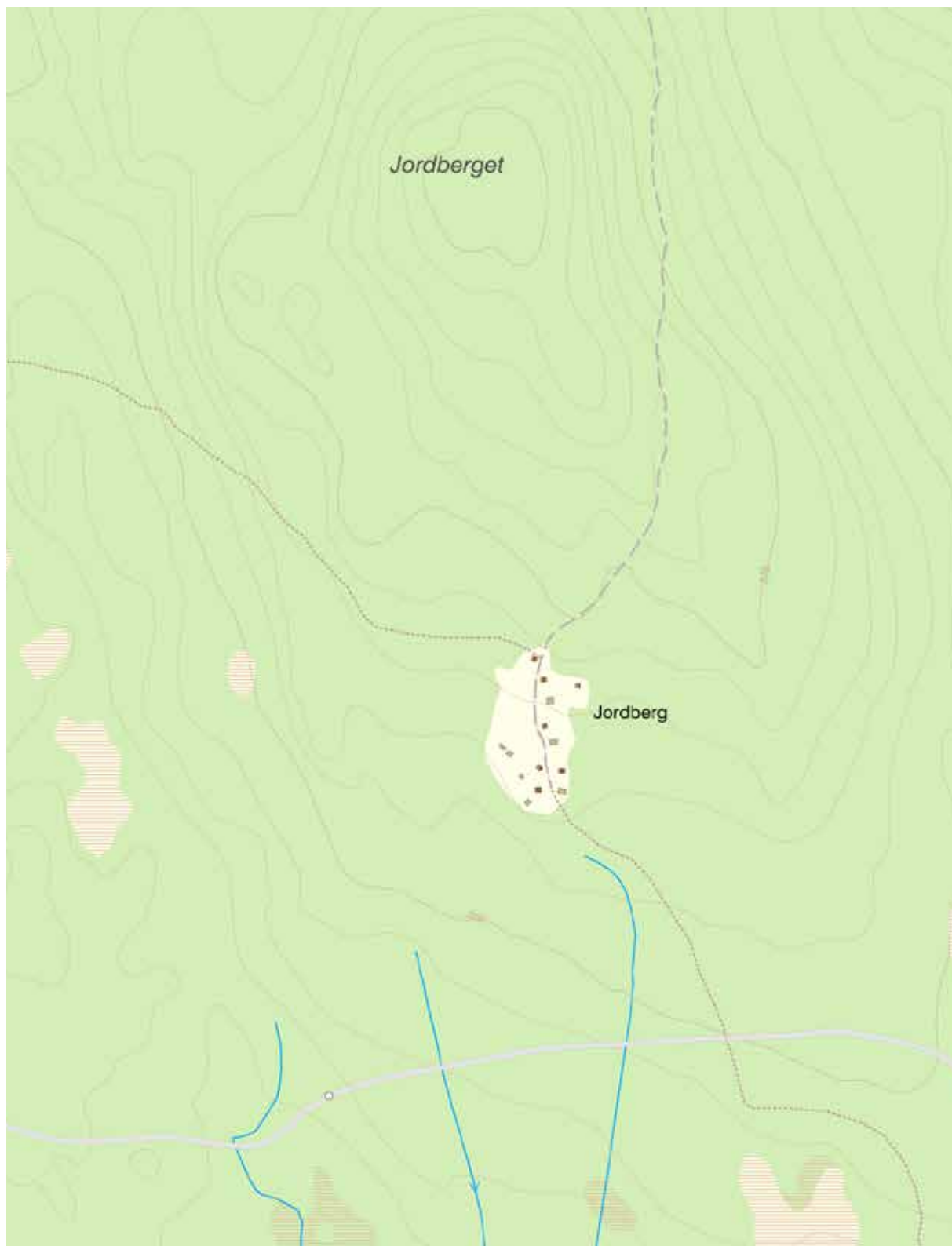
Fotografier och illustrationer: Om inget annat anges, Kristoffer Ärnäck, Dalarnas museum. Om inget annat anges härstammar rapportens kartor från Lantmäteriets tjänster *Historiska kartor* samt *Kartor, flygbilder och ortnamn*. Kartorna används i rapporten under Dalarnas museums avtalsnummer: ©Lantmäteriet 12014/00618

© Dalarnas museum 2021

ISSN:

Innehåll

Beskrivning	7
Historik	7
Landskap, placering och gårdsformer	7
Bebyggelsens huvuddrag och detaljutformning	7
Utmärkande drag och övrigt	8
Värden	8
Platsnamn	8
Fåbodväsendet	11
Timmerhuskulturen och månghussystemet	12
Låg, tät och ofärgad eller faluröd bebyggelse	15
Värdekarta	16
Vad är ett kulturmiljöprogram?	17



Jordberg är beläget på Jordbergets sydsluttning, tätt omgärdat av skogsmark. Fäbodstället är avlägset, närmaste bebyggelse finns drygt två kilometer bort i form av Åskaksbodarna i söder och Skäppsjöbodarna i nordväst.

Beskrivning

HISTORIK: Jordberg är ett fåbodställe i Siljansnäs socken. Jordberg var långfåbodar och fåbodbruket var således specialiserat mot djurhållning och mjölkhantering. Det äldsta säkra belägget för fåbodarna återfinns 1731 men fåbodarna kan vara äldre, och ett osäkert belägg finns från 1715. Jordberg var långfåbodar för hemfåbodarna i Lundbjörken och enligt Albert Särnfelt buffrade man gemensamt till Jordberg i mitten av juni. Till Lundbjörken buffrade man i början av maj och då nyttjades fjolårshöet som bete för djuren. Om hösten återvände man sedan till Lundbjörken och efter en tid tillbaka till hemgården. Den sista fåbodvistelsen ägde rum 1923 och idag ägs fåbodstället samfällt under byn Björken i Siljansnäs. Även i äldre tider kunde såväl stugor som fåhus vara andelsägda. Byn ligger i Leksands kommun, som ursprungligen bildades som Leksands landskommun 1863. År 1971 ombildades landskommunen till Leksands kommun. År 1974 uppgick Siljansnäs och Åls kommuner i Leksands kommun.

LANDSKAP, PLACERING OCH GÅRDSFORMER:

- Jordbergs fåbodar är belägna i Siljansnäs socken, i den västra delen av nuvarande Leksands kommun. Fåbodstället är ensligt men högt beläget på Jordbergets flacka sydsluttning och nås antingen via en fåbodstig från Åskakbodarna i söder, eller från en traktorväg som sammanstrålar med Skäppsjövägen i norr. Fåbodstigen sammanstrålar även med en annan skogsbilväg strax söder om fåbodstället. Nordväst om Jordberg ligger Skäppsjön och Skäppsjöbodarna. I väster finns Ösjön och i söder Åskaksberget och sjön Stora Åskaken. Österut ligger sjön Lång.
- Fåbodstället utgörs av en mindre öppen fåbodtomt omgärdad av skogsmark. Vid anfarten norrifrån finns ett större kalhygge men i övrigt är fåbodstället väl inbäddat i tät skog utan särskilda utblickar mot det omgivande landskapet. Några kvarvarande ängs- och slogmarker har inte påträffats. Runt omkring på fåbodvallen finns en uppsjö med äldre skägglavsbevuxna rännar. Fåbodgårdarna är förhållandevis glest placerade och konstitueras av ett antal fåbodstugor, fåjs och ett härbre. Längst i nordöst har ett fritidshus tillkommit. Vid storskiftet, som inträffade i början av 1820-talet, var bebyggelsen mer omfattande med totalt 24 byggnader, varav nio var fåbodstugor. Byggnaderna var ordnade på sida om en huvudfågata som fortfarande kan antydans i terrängen idag.

BEBYGGELSENS HUVUDDRAG OCH DETALJUTFORMNING:

- Nästan alla byggnader på fåbodstället är knuttimrade, långsmala och med sadeltak i vinkel omkring 30 grader. Inga byggnader är faluröda, istället förekommer naturligt grånade eller solbrända träfasader. På

vissa fåbodstugor förekommer röda knutändar och vissa av de timrade stugorna är inklädda med liggande bred fjällpanel.

- Bebyggelsen är enkel och präglas av småskalighet. Inga byggnader är högre än en våning.
- Som takmaterial förekommer tvåkupigt lertegel eller plåt.
- Skorstenar är oftast i lertegel av enkelt snitt.
- Det vanligt med spröjsade tvålufts träfönster där varje båge innefattar två eller tre lätt stående eller liggande glasrutor. Flera av fåbodstugorna har fönsterluckor.
- Äldre bevarade ytterdörrar är ofta enkla och i trä.
- Äldre fönster- och dörromfattningar är enkla, med fyra brädor där sidobrädorna omsluter topp- och bottenbrädorna.

UTMÄRKANDE DRAG OCH ÖVRIGT:

- Jordberg är ett långfåbodställe där djurhållning dominerat verksamheten. Således är byggnadsbeståndet upplagt för just djurhållning. Särskilt tydligt är detta beträffande de tre ålderdomliga timrade fåjs som finns bevarade på fåbodstället. De avlånga, låga timmerhusen är av ett slag som i princip endast förekommer på fåbodställen idag och det är utmärkande att de fortfarande finns bevarade. Ett av fåjsen har ristningar kring ingången från sent 1800-tal.
- Det finns en utmärkande mängd rönнар med skägglav på fåbodvalen. Träden kan ha nyttjats som foderkälla i djurhållningen.

Värden

Nedan beskrivs de värden som byarna bedöms besitta. I detta kulturmiljöprogram beskrivs kulturhistoriska och estetiska värden. Alla värden förklaras i sitt sammanhang, men utefter en förutbestämd grundmall som är lika för varje by.

Platsnamn

Platsnamn är ofta gamla, och med betydelser som är sprungna ur, eller anknytta till platsens specifika historia. Fåbodarna har fått sitt namn av Jordberget. Förleden kommer sannolikt av att berget är täckt av jord utan större ytor med berg i dagen.

Värden/var varsam med

- Platsnamnet Jordberg.



Fäbodstuga på den södra delen av fäbodstället. Kring stugan finns mängder av skägglavsbevuxna rönнар, som kan ha nyttjats som foderkälla i äldre tider.



Two äldre fäbodstugor samt ett tillflyttat fäjs som ombyggt till stuga på den norra delen av fäbodstället.



Ålderdomligt timrat fäjs av anseilig storlek på den östra delen av fäbodstället. Byggnaden är av ett slag som knappt längre förekommer i byarna.



Fäbodgård med äldre rönn mitt i bilden.



De ovanligt stora fäjsen antyder den omfattande djurhållningen och fäbodställets funktion med specialisering mot just djurhållning.

Fäbodväsendet

Med fäbodlar menas en bebyggelseenhet belägen på visst avstånd från hemgården, vars syfte oftast var djurhållning med skogsbeta och mejeriproduktion. Fäbodväsendet som företeelse har varit etablerat i Dalarna sedan medeltiden. I Leksand finns dock inga i skrift dokumenterade fäbodlar från tiden innan 1500-talet.

Det finns flera orsaker till att fäbodväsendet uppstod. De magra jordarna och knappa odlingsförutsättningarna i Övre Dalarna fodrade en kontinuerlig rundflyttning av såväl djur som människor. Betesmarkerna nära hemgården var sällan tillräckliga, och därför skickades djuren på långväga skogsbeten. I takt med att befolkningsökningen och att byarna blev större söktes skogsbeta på allt längre avstånd från hemgården, och på så sätt uppstod de avlägsna fäbodställen som kallas långfäbodlar. Kvinnor ansvarade ofta för den tunga och arbetsamma fäboddriften, som bland annat innefattade att vaka över djuren under skogsbetet och producera mejeriprodukter så som mjölk, grädde, messmör och ost. På många fäbodställen fanns även inägomark som brukades.

Det finns en mängd olika typer av fäbodlar, med olika funktioner och olika geografiska placeringar i förhållande till hemgården. Vissa byar har dessutom både varit en by med bofast befolkning och ett fäbodställe på samma gång. Vissa byar blev senare fäbodlar.

Den komplexa sammansättningen av byar och fäbodlar är typisk för Övre Dalarna, och återspeglar ett samhälle där knappa förutsättningar för en stor befolkning krävde långtgående uppfinningsrikedom i såväl markanvändning som jordbruksdrift. Berättelser som är anknutna till fäbodväsendet och Övre Dalarnas komplicerade jordbrukssystem är i hög grad relevanta för förståelsen av människors livsvillkor i Leksand i äldre tider.

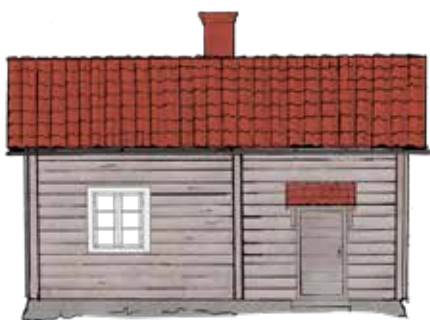
Fäbodarna Jordberg är välbevarade för att vara långfäbodlar. I synnerhet utmärker sig det kvarvarande beståndet av ålderdomliga timrade fåjs. Fäbodstället återspeglar på ett mycket tydligt vis det komplexa fäbodsystem, med olika enheter på olika avstånd från hemgårdarna, som rådde i Siljansnäs och Leksandsbygden i äldre tider. På grund av detta bedöms fäbodstället i sin helhet ha mycket höga kulturhistoriska värden. Välbevarade äldre timmerhus bedöms ha särskilt kulturvärde.

Värden/var varsam med:

- Kunskap och förståelse om att Jordberg historiskt varit ett långfäbodställe som brukats och bebotts under perioder av året, samt att verksamheten varit inriktad på djurhållning. Jordberg var långfäbod till hemfäbodlar i Lundbjörken, dit man buffrade i början av maj. Sedan gick man vidare till Jordberg i mitten av juni för att återvända till Lundbjörken om hösten. Buffringen skedde vanligen gemensamt både till Lundbjörken och Jordberg.
- Spår av djurhållningen, företrädesvis i form av de tre ålderdomliga

fäjs som finns bevarade på fåbodstället. Spår av skogsbyte så som vallristningar, fästigar och benämningar på lötar. Systemet av gärdesgårdar som syns främst vid den norra anfartern till fåbodstället.

- Förekomsten av lövträd som sälg och rönn samt andra trädslag med avvikande utseende, exempelvis kandelaberbjörkar eller betade enar. Det finns en utmärkande mängd gamla rönningar på fåbodstället. Förr var lövtäkt från främst sälg, rönn och björk nödvändiga tillskott till djurens vinterfoder. Främst sälgen har beskurits/hamlats för att man lättare skulle komma åt/nå samt för att öka mängden skott. Hamlade träd utgör där de finns värdefulla spår av äldre tiders djurhållning.



Enkelstuga

Timmerhuskulturen och månghussystemet

Från medeltiden och fram till 1900-talet knuttimrades de flesta byggnaderna i Övre Dalarna. Timmerhuskulturen präglas av månghussystemet. Istället för att bygga få och stora byggnader uppfördes många små och funktionsspecifika timmerbyggnader. Det fanns många sociala och praktiska fördelar med detta. De små byggnaderna var lätta att dela upp och flytta vid arvskifte. Råvaran fanns tillgänglig i överflöd. De flesta timmerhusen kan uppdelas i kategorierna bostadshus, djurhus, förvaringshus och verkshus. Timmerhusen i Leksand och Övre Dalarna kännetecknas av utformningsmässig enkelhet, högkvalitativt virke och mycket gott hantverksutförande. De flesta husen byggdes av bönder efter gårdens behov, och med tiden utvecklades stor skicklighet i byggandet. Den stora skickligheten ledde till att timringskonsten också utvecklades till en viktig inkomstkälla för de »träklöka« Leksandsbor som begav sig på utsocknes arbetsvandringar. De ålderdomliga timmerhusen är idag en omistlig beståndsdel i vad som gör Leksands byar och fåboddar till speciella och trivsamma livsmiljöer. Här syns det att människor levt under mycket lång tid. Timmerhusen är byggda med omsorg i en lokal tradition som utvecklats och använts under flera hundra år, fram tills industrialismens intåg, mot 1800-talets slut och kring sekelskiftet år 1900.

På Jordberg finns bevarade timmerhus i en uppsättning som är typisk för långfåbodarna, med specialisering mot djurhållning. Timmerhusen på fåbodstället, i avseende både på ekonomibyggnader och bostadshus är en omistlig källa till kunskap och förståelse om timmerhuskulturen i Siljansnäs och Leksand och bedöms därför ha särskilt kulturvärde, trots att vissa förändringar inträffat under det senaste halvsekle, företrädesvis beträffande fåbodstugorna. De fyra fäjs som finns bevarade på fåbodstället är synnerligen värdefulla och av ett slag som idag nästan enbart förekommer på långfåboddar.

Värden/var varsam med:

- Att husen är byggda i trä eller knuttimrade, samt att de äldre husen ofta har en genomgående enkel karaktär utan onödiga utsmyckningar.



Längsideshärbre i rundtimmer på den västra delen av fäbodstället.



Fäbodstuga mitt på fäbodstället. Byggnaden har fönsterluckor, vilket har varit brukligt främst på långfäbodarna som endast nyttjades under korta perioder av året.



Fäjs på den södra delen av fäbodstället. Byggnaden bär spår av ristningar från 1800-talet ovan ingången.



Fäbodstuga på den norra delen av fäbodstället. Byggnaden är en karaktäristisk fäbodstuga.



Fäbodstuga på den norra delen av fäbodstället.



Spår av faluröda knutändar på en av fäbodstugorna. Faluröda knutändar har i vissa fall förekommit på fäbodarna historiskt. Vid ommålning bör endast knutändarna färgas röda, som bilden visar.

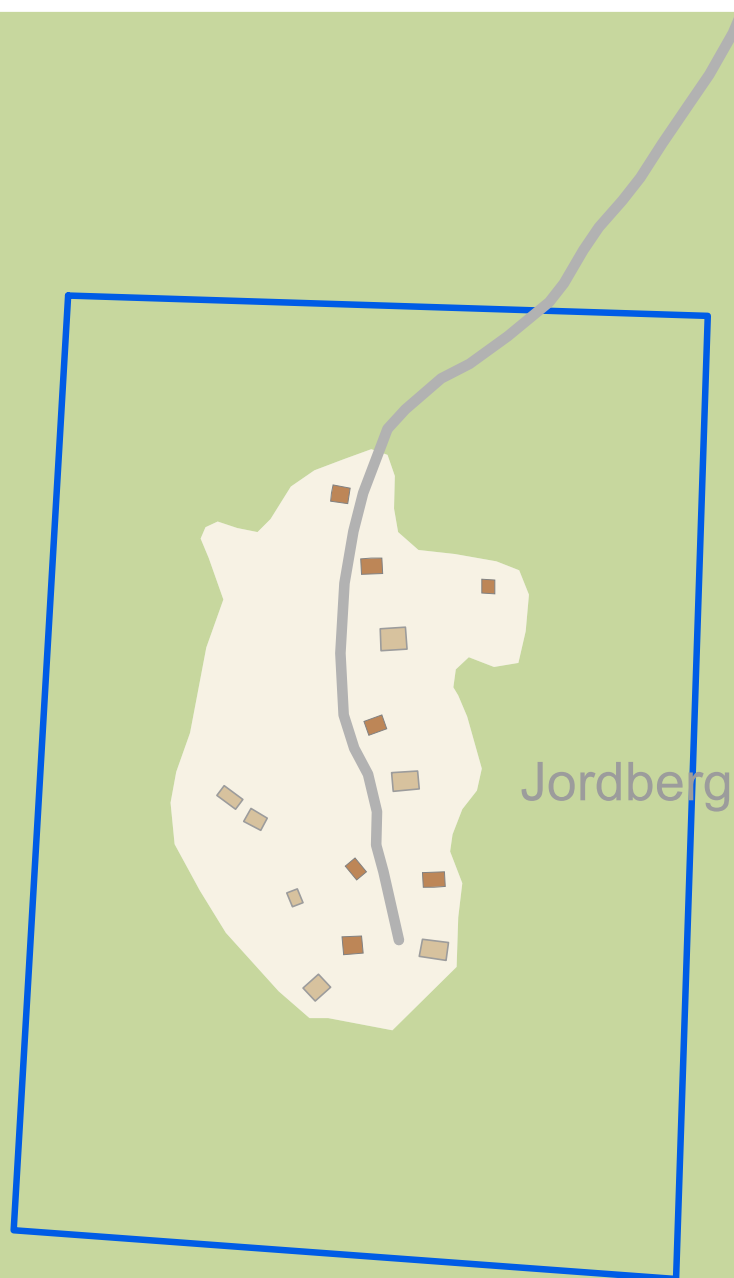
- Samtliga äldre fåbodstugor. Värdebärande egenskaper är: befintliga timmerstommar; långsmala eller rektangulära form; naturligt grånade färgsättning; befintliga stående locklistpaneler och äldre fjällpanel; befintlig fönstersättning; befintliga fönster tillkomna innan 1950; befintliga dörrar tillkomna innan 1950 samt förtak ovan dörrar; grundmurar med synlig natursten; befintliga äldre skorstenar; under befintligt takmaterial underliggande trätak.
- Samtliga knuttimrade ekonomibygnader – djurhus, förvaringshus och verkshus. Äldre knuttimrade ekonomibygnader är en omistlig beståndsdel i fåbodarnas karaktär och bör inte flyttas, rivas eller väsentligen förändras.

Låg, tät och ofärgad bebyggelse

Även om de äldre husen i Siljansnäs socken är unika och i sina detaljer bär många olikheter som gör varje gård speciell, finns flera gemensamma nämnare som starkt påverkar bebyggelsens karaktär. Ofta framträder bebyggelsen på fåbodarna som ett gytter av tätt placerade naturligt grånade hus med likartad storlek och form. Det är denna karaktär som kanske starkast kännetecknar fåbodställena, och de aspekter av bebyggelsen som bidrar till denna karaktär är därför särskilt värdefulla. Nästan alla hus i de äldre fåbodklungorna är låga - sällan högre än en våning. Många byggnader har dessutom en långsmal form eller bildar ibland tillsammans långsmala längor. De flesta byggnaderna har också sadeltak med trä, plåt eller tegeltäckning. Att de flesta husen är omålade i trä är också mycket viktigt för bebyggelsens generella karaktär.

Värden/var varsam med:

- Den sammanhållna byggnadshöjden om en våning.
- Att byggnaderna har en långsmal form, eller bildar långsmala enheter.
- Att husen står tätt intill varandra.
- Tegel och galvaniserad sinuskorrugerad plåt alternativt pannplåt som takmaterial.
- De enhetligt förekommande ofärgade träytorna. Avstå från att rödmåla naturligt grånade timmerhus. Dessa byggnader har en egen karaktär som i sig är värdefull, och som samspelar väl med sin omgivning även utan rödfärg. Knutändar kan emellertid målas faluröda på byggnader där detta förekommit historiskt.



Värdekartan redovisar en klassificering av miljöer och bebyggelse enligt följande: *Blå områden* markerar gårdar, byggnader, odlings- eller betesmark och bebyggelseområden som bedöms ha särskilt kulturvärde samt större landskapsavsnitt med mycket höga kulturvärden.

Vad är ett kulturmiljöprogram?

Ett kulturmiljöprogram är ett kunskapsunderlag framtaget för att tydliggöra kulturmiljöns egenskaper och karaktäristik, utan att dessa vägts mot andra intressen. När kommunen fattar beslut i detaljplaner och bygglov ska en avvägning göras mellan olika allmänna intressen, exempelvis kulturmiljöer eller naturvård, och enskilda intressen, som behovet av en större bostad eller en grannes önskan om utsikt. Det här beskrivs i Plan- och bygglagens (2010:900) andra kapitel. Genom att i förväg ta ställning till vilka områden som har särskilda värden och vad det är som gör området värdefullt förenklas kulturmiljöfrågan i den dagliga handläggningen, men beslutet om vad som är lämpligt att göra på en viss byggnad eller i ett visst område sker i det enskilda plan- eller bygglovärendet.

Ett kulturmiljöprogram kan innehålla beskrivningar av de kulturhistoriska värden som finns hos en byggnad eller en plats. Ett kulturmiljöprogram kan också beskriva miljöns historia, utveckling, nyttjande genom tiden och vilka delar och karaktärsdrag som finns kvar i området idag.

Avsikten är inte att kulturmiljöprogrammet ska vara en ”våt filt” över bebyggelsen, utan snarare att det ska vara ett verktyg för hur kommunen och fastighetsägare ska kunna använda, utveckla och tillvarata kulturmiljön för att skapa en attraktiv kommun och livsmiljö.

Kulturvärden

En kulturmiljö är sammansatt av en mängd egenskaper. En egenskap kan exempelvis vara en byggnads material, byggnadshöjd, fönstersättning, färg eller namn.

En egenskap är aldrig automatiskt värdefull. Ett värde tillskrivs alltid en miljö av olika människor i vår samtid. Personer med olika kompetenser och intressen tillskriver miljöer olika typer av värden. En byggnadsantikvarie kan bedöma att en miljö är särskilt värdefull eftersom den kan utgöra ett slags fysiskt källmaterial som berättar om det förflutna. Samhället kan använda sådana miljöer för att förmedla och konkretisera berättelser om vår historia och på så vis ge människor bättre möjligheter att förstå sin samtid. En arkitekt kan bedöma att en miljö är särskilt värdefull eftersom dess olika arkitektoniska parametrar skapar en vacker och trivsamt livsmiljö. En person kan också bedöma att en plats är värdefull eftersom hen har många minnen kopplade till den.

Det är väldigt viktigt att tydliggöra varför en egenskap tillskrivits ett värde och av vem. Då blir det möjligt att senare följa upp på väderingen och förstå varför den är gjord.

Vad och hur har vi bedömt?

I detta kulturmiljöprogram bedöms kulturhistoriska och estetiska värden, samt delvis även sociala värden. Begreppen förklaras i sitt sammanhang nedan. Alla värderingar är skrivna och utförda av byggnadsantikvarier vid Dalarnas museum. Begreppet kulturvärde används för att beskriva den sammantagna bedömningen mellan dessa tre värdeaspekter.

Kulturhistoriska värden

Miljöer, platser och byggnader med kulturhistoriska värden bär på berättelser om det förflutna som av olika anledningar bedöms vara viktiga för vår samtid – eller att bevara för framtiden. I arbetet med Leksands kulturmiljöprogram har berättelserna om det äldre bondesamhället, timmerhuskulturen, turismen i Leksand och industrisamhället bedömts som särskilt viktiga. De värderingar som finns listade i rapporterna och på hemsidan utgår ifrån bedömningar om hur olika platser, miljöer eller byggnader återspeglar olika aspekter av dessa berättelser. På platser där andra intressanta berättelser tydligt framträder har även dessa medtagits i bedömningen av byns olika värden. Det kan exempelvis beröra anknytningar till välkända historiska personer eller lokala traditioner som är särskilt viktiga för en specifik by. I Leksands-Noret återspeglas delvis andra berättelser än i byarna, varför bedömningsgrunderna där skiljer sig från byarna. Miljöer och byggnader som inte förändrats nämnvärt under de senaste 40-50 åren värderats generellt högt i detta kulturmiljöprogram. Detta beror på att ovannämnda berättelser mer tydligt kan utläsas ur de miljöer som inte nämnvärt förändrats under senare tid.

Estetiska värden

Miljöer, platser och byggnader med estetiska värden bedöms ha stora utseendemässiga och upplevelsemässiga kvaliteter idag. Det kan röra sig om byggnader som är uppförda med stor hantverksmässig skicklighet och högkvalitativa material, landskapsrum där bebyggelsen och landskapet tillsammans bildar trivsamt eller miljöer som är synbart gamla och bär många spår av tidens tand. Bedömningen av estetiska värden har utförts av Dalarnas museums byggnadsantikvarier och har i första hand gått ut på att fånga upp och värdesätta landskapets och byarnas unika karaktär beträffande färgsättning, volymer, former och placering i landskapet. Landskapets karaktär berättar oftast en viktig berättelse och har därför kulturhistoriska likväl som estetiska värden. Den värderingstext som i rapporter och bykaraktäriseringar benämns Låg, tät, faluröd eller ofärgad bebyggelse är den enda som helt och hållet utgått ifrån en estetisk bedömning av byarna.

Sociala värden

Miljöer, platser och byggnader som väcker känslor och är betydelsefulla för grupper eller enskilda personer har sociala värden. I detta kulturmiljöprogram har sociala värden endast undersökts översiktligt genom ett inledande församråd där allmänheten fått möjligheten att lämna in förslag till miljöer att ta med i kulturmiljöprogrammet. Vi har i största möjliga mån bejakat dessa förslag i inventeringsarbetet, och tagit med miljöer som framträtt i församrådet när vi besökt aktuella byar och platser i inventeringsarbetet.

Biologiskt kulturarv

Enkelt uttryckt är biologiskt kulturarv natur som berättar om kultur. Allt från enskilda träd till hela landskap kan berätta historien om den mänskliga när-



varon. Eftersom berättelserna förmedlas av något levande ligger det i sakens natur att det biologiska kulturarvet befinner sig i ständig förändring- det kan vara kortlivat men kan också fortleva i århundraden.

Biologiskt kulturarv är resultatet av människans möte med det levande i naturen. Genom att förstå detta möte kan vi förklara det vi ser i landskapet och visa vad som behövs för att ta vara på olika värden i landskapet.

Det biologiska kulturarvet kan handla om enskilda träd och buskar som formats av människan, som träd som planterats i en allé eller hamlats för att lövet ska kunna användas som foder till djuren. Det kan även vara större landskap, som fåbodvallen med hackslog, med den omgivande skogen som brukats för bete och där vallkullorna gjort ristningar i träden där de rastat. Det kan även vara det brukade landskapet runt och inne i byn, med ängs- och åkermarker.

Ekonomiska värden

Miljöer med kulturvärden kan ha högre ekonomiska värden i jämförelse med andra miljöer. Exempelvis kan verksamheter så som ett kaféer eller butiker

Den norra anfarten till fåbodstället är inhägnad med gärdsgårdar. Invid ingången finns flera gamla träd varav vissa är delvis avbarkade. Det är sådana träd som vanligen kan visa vallristningar. Karl-Erik Forsslund uppgav i verket Med Dalälven från källorna till havet, att det funnits en fura med ristning från 1500-talet vid vägen till Jordberg samt en stubbe med ristning från 1600-talet. Dessa har dock inte påträffats vid inventeringen.

nyttja byggnader eller miljöer med kulturvärden i sin marknadsföring för att locka kunder och profilera sin verksamhet. Dalarnas unika natur- och kulturlandskap med byar, gårdar och byggnader är också en viktig ekonomisk resurs inom besöksnäringen. Antingen indirekt i förhållande till annan verksamhet eller direkt som ett besöksmål. Byggnader med kulturvärden kan även vara en reell ekonomisk resurs för privatpersoner. En studie från Kulturmiljö Halland har visat att människor i Halland historiskt varit benägna att betala i snitt 7% mer i förhållande till förväntat marknadsvärde för byggnader som bedömts ha kulturvärden. Undersökningen baseras på en jämförelse av köpesumman delat på taxeringsvärde (K/T-talet) mellan byggnader med kulturvärden och byggnader utan kulturvärden.

Fastighetsbeteckningar och GDPR

I kulturmiljöprogrammet anges fastighetsbeteckningar för att visa på var det finns värden, i exempelvis en miljö eller byggnad. Fastighetsbeteckningar kan anses vara personuppgifter.

För att behandla personuppgifter i kommunens verksamhet måste dataskyddsförordningen (GDPR) följas vilket betyder att det ska finnas stöd i en av de rättsliga grunder som återfinns i GDPR. För att använda fastighetsbeteckningar i kulturmiljöprogrammet hänvisas till GDPR:s artikel 6.1.e, att behandlingen är nödvändig för att utföra en uppgift av allmänt intresse eller som ett led i kommunens myndighetsutövning. Uppgifter av allmänt intresse enligt artikel 6.1.e. ska exempelvis ha stöd i lag eller annan förordning. Obligatoriska uppgifter som ålagts kommuner att utföra, exempelvis bygglovgivning, översiktsplanering och detaljplanering enligt plan- och bygglagen, är av allmänt intresse. För att kunna ta väl avvägda beslut i bygglov och detaljplanering men även för att allmänheten ska kunna följa plan- och bygglagen även i de fall det inte krävs myndighetsutövning (exempelvis bygglov), behövs bra kunskapsunderlag kring kulturmiljöns värden och var de återfinns, geografiskt. Relevanta lagrum återfinns i plan- och bygglagen:

- 2 kap 3 § om att planläggning ska göras med hänsyn till de kulturhistoriska värdena,
- 2 kap 6 § om att planläggning, bygglovgivning och även vid åtgärder som inte kräver lov, ska bebyggelse och byggnadsverk utformas och placeras på ett sätt som är lämpligt med hänsyn till bl.a. kulturvärdena på platsen,
- 4 kap 16 § om reglering av kulturhistoriskt värdefull bebyggelse i detaljplan,
- 8 kap 13 § om förbud mot förvanskning av en byggnad som är särskilt värdefull,
- 8 kap 14 § om att underhåll ska göras varsamt så att byggnadsverkets kulturhistoriska värde bevaras och

- 8 kap 17 § om att ändring och flyttning av byggnad ska göras varsam samt så att dess kulturhistoriska värden tas tillvara.

För att enkelt och exakt ange läge är det mest lämpligt att använda fastighetsbeteckningar, som sällan ändras och när de ändras så kan deras historiska utsträckning spåras i Lantmäteriets förrättningsakt.



LEKSANDS
KOMMUN



LÄNSSTYRELSEN
DALARNAS LÄN



Dalarnas
museum