



HÄSTBERG

Härads fjärding, Leksands socken

Leksands kulturmiljöprogram

Författare

Kristoffer Ärnback

Antagen av samhällsbyggnadsutskottet 2021-05-27



HÄSTBERG

Härads fjärding, Leksands socken

Leksands kulturmiljöprogram

Författare

Kristoffer Ärnback

Redaktion

Lars Jönnes och Kristoffer Ärnback

Omslag: Tillasgården i Hästberg. Hästberg 6:5.

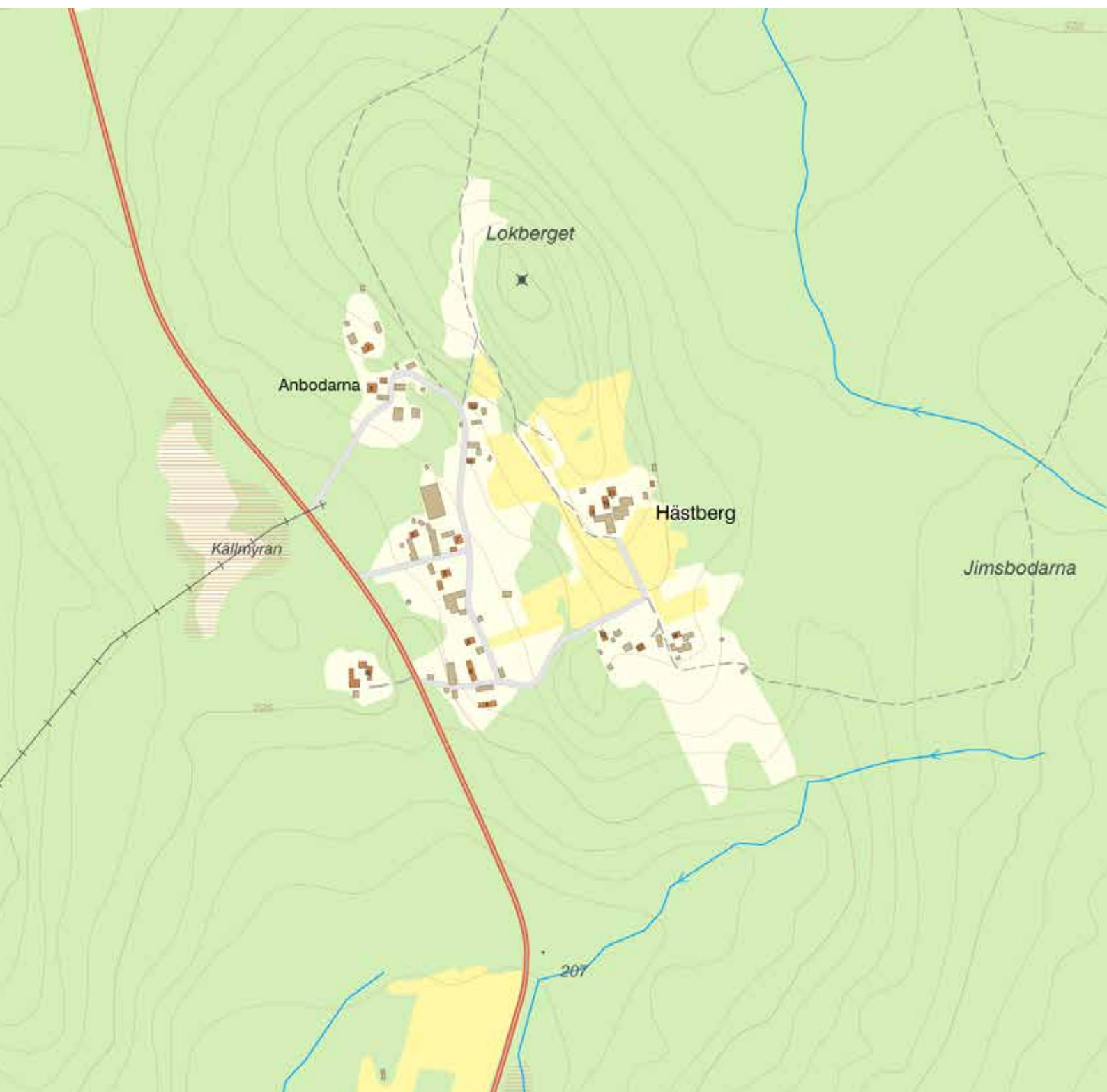
Fotografier och illustrationer: Om inget annat anges, Kristoffer Ärnäck, Dalarnas museum. Om inget annat anges härstammar rapportens kartor från Lantmäteriets tjänster *Historiska kartor* samt *Kartor, flygbilder och ortnamn*. Kartorna används i rapporten under Dalarnas museums avtalsnummer: ©Lantmäteriet I2014/00618

© Dalarnas museum 2021

ISSN:

Innehåll

Beskrivning	7
Högt belägen och framträdande gårdslägen	7
Genombrutna jordbruksmarker	7
Välbevarade gårdar	7
Historik	10
Värden	11
Blandby	11
Mångsysslor och jordbruk	11
Timmerhuskulturen	14
Kringbyggda gårdar	14
1800-talets bykaraktär	16
Sammanfattning	16
Var varsam med	18
Värdekarta	21
Vad är ett kulturmiljöprogram?	22



Byn Hästberg i skogslandskapet söder om Heden och norr om Sjöbotten. Byn har både varit fäbodan och haft bofast befolkning. Platsnamnet Anbodarna är ett spår av detta.

BESKRIVNING

Blandbyn Hästberg, som både varit fäbod och by, är belägen i det kuperade skogslandskapet söder om byn Heden. Nordöst om byn finns Lokberget, som fortsätter söderut och in i byn i form av en väldig åsrygg. De jordbruksmarker som finns i byn är i huvudsak belägna ovanpå denna åsrygg, samt i dess västra sluttning. Söder om byn, längs Rältavägen, finns dessutom ett större avsnitt med sammanhängande jordbruksmark. Byns gårdar är med enstaka undantag koncentrerade till lägen ovanpå den tidigare nämnda åsryggen, samt på en avsats i åsryggens västersluttning.

Högt belägna och framträdande gårdslägen

Hästberg är en högt belägen by. Särskilt åsryggen söder om Lokbergets topp erbjuder storslagna utblickar över de omgivande skogslandskapen. Byns placering i en sluttning medför att särskilt de högt belägna gårdarna framträder tydligt i landskapsbilden. Den i övrigt kuperade terrängen erbjuder även en god variation mellan långa och korta siktlinjer. Exempelvis präglas infarten till byn via Källbacken av korta siktlinjer mot små jordbruksavsnitt och gårdar som ligger nära i blickfånget. Vägen upp för Tillasbacken uppvisar istället längre siktlinjer mot Tillasgården, den kringbyggda gård som finns på toppen av åsryggen, och de avsnitt med öppet jordbrukslandskap som omger denna.

Genombrutna jordbruksmarker

Byns jordbruksmarker, varav majoriteten är belägna i sluttningsslägen, är delvis genombrutna av stenhällar, enstaka träd och odlingsrösen. Denna typ av genombrutna jordbrukslandskap i höglänt terräng är typiska för högt belägna byar och fäbodan i Leksands kommun. Det finns även små avsnitt med hävdad jord precis invid bebyggelsen, exempelvis på båda sidor om gatan Källbacken.

Välbevarade gårdar

I Hästberg finns många välbevarade äldre gårdar. Ett fåtal av dessa är fortfarande nästan helt kringbyggda på ett sätt som är typiskt för det tidiga 1800-talet, vilket idag är mycket ovanligt. Andra gårdar är mer tydligt präglade av det sena 1800-talet och tiden kring sekelskiftet år 1900, med större och färre ekonomibyggnader och gårdstun som är öppna mot en eller två sidor.

Många bostadshus i byn är välbevarade från det sena 1800-talet och tiden kring sekelskiftet år 1900. Många byggnader har exempelvis fortfarande tegeltak, äldre spröjsade träfönster och enkla farstukvistar smyckade med profilerade hörnplankor. På de mer påkostade korsplanshusen och parstugorna finns ofta profilerade fönsteröverstycken. På enkelstugorna, som sannolikt är äldre, är detaljutformningen på exempelvis fönsteromfattningar och farstukvistar av enklare snitt. Närmast samtliga byggnader i byn är uppförda helt eller delvis i trä, och är antingen grånade eller rödfärgade.



Vissa äldre gårdar är fortfarande nästan fyrkantsbyggda, ett ovanligt karaktärsdrag. Gården på bilden har intakt månghus-system och är till stort oförändrad sedan åtminstone 1800-talets senare hälft. Gården bedöms därför ha särskilt kulturvärde. Hästberg 3:4.



Det öppna, genombrutna jordbrukslandskapet på åsryggens västsluttning. På höjden till höger i bild syns Tillasgården. Yttermo 43:15.



Tillasgårdens karaktäristiska placering på en höjd i jordbrukslandskapet. Gytret av byggnader är typiskt för Dalarnas byar. Hästberg 6:5.

Vissa gårdar har under 1800-talet urglesats, och månghussystemets olika byggnader koncentrerats till en länga med större byggnader. Hästberg 9:3.



I byn finns också många äldre timmerhus som fortfarande står kvar på ålderdomliga placeringar. Längsideshärbrén, som det till höger i bilden, stod exempelvis enligt tradition utanför gårdsfyrkanten för att skyddas vid eventuell brand. Hästberg 2:28 och Hästberg 2:11.



Norr om byn ligger Anbodarna, som förr var fåbodar. Parstugan som syns i mitten av bilden står på en fastighet med beteckningen Anbodarna. Anbodarna 1:2.

HISTORIK

Den äldsta skriftliga källan som ger belägg för bofast befolkning i Hästberg är en skattelängd från 1539, som anger att det bodde en skattebonde på platsen. Platsen brukades dock sannolikt ännu tidigare som fåbodställe. Mot 1600-talet ökade befolkningen, och 1668 fanns här tre gårdar och en befolkning som motsvarade ungefär fyra hela skattehushåll på 1600-talet (4 nominati). Fram tills 1766 ökade antalet bofasta invånare till motsvarande tio skattehushåll och nio gårdar. Det fanns även 2 fåbodgårdar med åker tillhörande Yttermo. Hästberg sägs ha fått sitt namn från att hästar släpptes på bete på platsen i äldre tid.

Precis norr om byn låg Yttermo-fåbodstället Anbodarna, som framträder för första gången i en revningslängd från 1670. Vid storskiftet på 1820-talet bestod Anbodarna av en fåbodstuga med tillhörande jordbruksmark, och eventuellt två bofasta gårdar. Fåbodväsendet i Anbodarna lades ner under 1800-talets senare hälft, och de två gårdar som idag ligger på platsen inräknas i Hästberg.¹ Den gamla vägen mellan Rälta och Åkerö löpte tidigare genom Hästberg.²

1 Andersson, Roland, *Byar och fåbodar i Leksands kommun: kulturhistorisk miljöanalys*, Dalarnas mus., Falun, 1983.

2 Forsslund, Karl-Erik, *Med Dalälven från källorna till havet. Del 1, Öster-Dalälven*, Bok 9,

Värden

Nedan beskrivs de värden som byarna bedöms besitta. I detta kulturmiljöprogram beskrivs kulturhistoriska och estetiska värden. Alla värden förklaras i sitt sammanhang, men utefter en förutbestämd grundmall som är lika för varje by.

Blandby

Hästberg har varit en blandby, en by där det både funnits bofast bybefolkning och fåbodar tillhörande en annan by. Men Hästberg hade även i sin tur egna fåbodställen på större avstånd från byn, i riktning mot Älgberget. Den komplexa sammansättningen av byar och fåbodar är typisk för Övre Dalarna, och återspeglar ett samhälle där knappa förutsättningar för en stor befolkning krävde långtgående uppfinningsrikedom i såväl markanvändning som jordbruksdrift.

- Berättelser som är anknutna till fåbodväsendet och Övre Dalarnas komplicerade jordbrukssystem är i hög grad relevanta för förståelsen av människors livsvillkor i Leksand i äldre tider. Att Hästberg varit en blandby med tillhörande fåbodar på annan plats visar särskilt tydligt på den komplicerade markanvändningen i Leksand i äldre tider. Byn som helhet tillskrivs därför ett kulturhistoriskt värde. Värdet är dock inte avhängigt på några enskilda fysiska detaljer, utan härrör från sammansättningen mellan jordbruksmark, gammal tomtmark och gårdsplacering som helhet. Viktigt är också platsnamnet Anbodarna, som var benämningen på det äldre fåbodstället. Erik Olof Bergfors menar att namnet kan betyda »fåbodställe där man odlade säd och vistades med boskapen under skördetiden«. Det finns idag inga kvarvarande fåbodstugor i byn, varför värdet inte bedöms som högre.

Mångsysslor och jordbruk

I Leksand uppdelades av tradition såväl jord som byggnader mellan alla syskon i en syskonskara vid arvskifte. När befolkningen ökade, särskilt från och med 1700-talet, ökade således även antalet hemmansklyvningar. Något som på sikt ledde till att minskade marginaler och större känslighet för missväxt. Det knappa jordbruket tvingade delar av befolkningen på arbetsvandringar, och cementerade ytterligare fåbodväsendets betydelse. Den jordbruksmark som fanns var livsviktig ekonomiskt, men även av stor social betydelse. Att ärva och äga jord ansågs mycket viktigt, och medförde viktiga demokratiska rättigheter och möjligheter, bland annat till att bedriva fåbodbruk och att ha rösträtt i sockenstämman. Det finns specifika företeelser i landskapet i och kring byn som berättar om det äldre bondesamhället. Djurhållningen var förr en förutsättning för livsuppehållet. Hur många djur man kunde hålla berodde på tillgången av bete och vinterfoder. Antalet djur styrde i sin tur, före

Leksand, Åhlén & Åkerlund, Stockholm, 1922

konstgödningens tid, hur stor åkerareal man kunde hålla. Det rådde därför stor konkurrens om slätter och bete och i stort sett all tillgänglig gräsmark utnyttjades för slätter medan sämre mark brukades till bete. Hackslogar kallades de stembundna fastmarker som inte var lämpliga att odla upp men som ändå gav tillräckligt så det var värt att slå. Förbättring av slättermarkerna utfördes i den mån det var möjligt och man kan se spår av stenröjning. Den årliga slättern skapade en mager mark som sällan eller aldrig fick tillskott av gödning och därmed gavs förutsättningar för en stor mångfald av växter, insekter och svamp. Varje liten rest av denna naturtyp är värd att förvalta då de ofta hyser hotade arter.

Idag har slättermarken till stor del växt igen och en liten del har röjts upp till åker. I det som tidigare var öppen mark, åker och äng kan man idag ändå finna spåren av odlarmödan i form av rösen, åkerkanter, beskurna träd men även i själva artsammansättningen. I och runt byarna fanns förr stora arealer slättermark men med dagens jordbruk är de nästan helt försvunna. De som finns kvar är därför värdefulla att värna.

För att dryga ut vinterfodret till djuren repades löven av träd eller så skars riset av från träd som rönn, sälg och björk. För att underlätta för löv- och risskörd beskars träden, hamlades, på den höjd som var lämplig. Lövfoderträden har kunnat bli mycket grova och gamla och är hemvist för en mångfald av arter. De kan kännas igen genom sin speciella form där grenarna ofta kapades mer än två meter över mark dit djuren inte nådde och det finns en tydlig hamlingszon med grenskott och knölar på stam och huvudgrenar.

Det var inte ovanligt att man planterade vårdträd på gårdarna. Det var ofta ädellövträd, som lönn, lind, alm, ek eller ask. Vårdträden skulle i äldre folketro beskydda gårdens invånare men kan även ha planterats för att exempelvis markera ett barns födelse.

Om fruktträd vårdas på rätt sätt kan de bli gamla och de kan vara värdefulla karaktärsskapare på gårdarna. Alléer, som kan vara enkelradiga eller dubbelradiga, förknippas ofta med högeståndsmiljöer, vilket det är knappt med i Leksands bymiljöer, men de kan även ha planterats längs vägarna för att ge vindskydd och skugga. De kan också ha använts för lövtäkt.

- Den öppna jordbruksmark som fortfarande finns i Hästberg är mycket viktig för förståelsen av de ekonomiska och sociala förutsättningar som påverkade livet i byn och i Leksand i äldre tider, och tillskrivs därför högt kulturhistoriskt värde. Bebyggelsens tillkomst och utveckling hänger samman med hur landskapets resurser kunde nyttjas. Just jordbruksmarken dikterade ofta hur gårdarna placerades i byn, exempelvis i skogsbrynet, eller på karga höjdlägen mitt i odlingslandskapet. Detta gäller även i Hästberg, där flera av gårdarna är samlade på en avsats nedanför åsryggen där stora delar av byns jordbruksmark återfinns. Det finns även två äldre gårdar som är placerade på höjdlägen i landskapet.



Äldre timmerhus på sidorna av en tidigare kringbyggd gård. Hästberg 2:28.



Timmerhus på Tillasgården i den östra delen av byn. De tätt placerade trä- och timmerhusen skapar en karaktär som är typisk för Leksand och övre Dalarna. Hästberg 6:5 och Hästberg 6:6.



Hästberg ligger i en sluttning och flera av gårdarna har markerade lägen på åsar och höjder. Hästberg 5:5.

Timmerhuskulturen

På gårdarna i Hästberg finns fortfarande en stor mängd kvarvarande äldre timmerhus av varierande storlek och historisk funktion. Husen är av varierande ålder, de flesta sannolikt uppförda under 1700- och 1800-talen. Dessa är tillkomna som en del av Dalarnas timmerhuskultur, och återspeglar det månghussystem som var vanligt i såväl Leksand som i andra delar av Övre Dalarna i äldre tider. Istället för att bygga få och stora byggnader uppfördes från och med medeltiden många små timmerhus. Det fanns många fördelar med detta. Timmerhusen var mobila, och kunde flyttas. Råvaran fanns tillgänglig i överflöd. Den långa traditionen av att bygga i trä har gett många av Leksands byar sin speciella karaktär. Men det trähusbyggandet och de kunskaper som traditionen medförde blev även en viktig inkomstkälla för de »träkloka« Leksandsbor som begav sig utsocknes på arbetskraftsvandringar under 1800-talet.

- Timmerhuskulturens kraftiga utbredning är karaktäristisk för Leksand och Övre Dalarna. Välbevarade äldre timmerhus är därför generellt mycket värdefulla för kommunens och byarnas karaktär. I Hästberg finns ovanligt många välbevarade bostadshus i timmer, varav de flesta sannolikt uppfördes i sin nuvarande form under 1800-talet. Det finns dessutom flera äldre gårdar där timmerhusen fortfarande återfinns i det sammanhang de nyttjades under 1800-talet. Samtliga äldre bostadshus, tillsammans med äldre timrade ekonomibyggnader tillhörande gårdarna på Hästberg 3:4, Hästberg 6:5-6:6, Hästberg 2:28, Anbodarna 1:2 samt Yttermo 30:33 tillskrivs högt kulturhistoriskt värde.

Kringbyggda gårdar

I Hästberg finns ett fåtal gårdar som är kringbyggda med hus på alla fyra sidor, och med härbren i odlingslandskapet utanför. Dessa återspeglar hur gården vanligen ordnades i det äldre bondesamhället i Dalarna. Den kringbyggda gårdens formen började förekomma mot slutet av medeltiden, och utvecklades sedan mot den fyrkantiga kringbyggda form som dominerade helt i Leksand under större delen av 1700- och 1800-talen. Traditionen med den kringbyggda gården uppstod sannolikt i syfte att skydda gårdstunet från väder och omgivning. Det är idag förhållandevis ovanligt med gårdar som är helt kringbyggda.

- Gårdarna på Hästberg 3:4, Hästberg 6:5-6:6, Yttermo 30:33 samt delvis även på Hästberg 2:28 har bibehållit en äldre, kringbyggd slutten fyrkantsform som återspeglar hur gårdarna vanligen ordnades i det äldre bondesamhället i Övre Dalarna. Det är idag förhållandevis ovanligt med kvarvarande gårdar av sådan karaktär i Leksand, varför de kringbyggda gårdar som fortfarande finns i Hästberg tillskrivs högt kulturhistoriskt värde. Att de på de berörda gårdarna även finns många kvarvarande äldre timmerhus, särskilt bostadshus, tillsammans med närheten till öppen odlingsmark väger in till fördel i värderingen.



På 1800-talet påbyggdes vissa hus i Leksand till långa, sammanhållna längor med bostadshus och ekonomibyggnader. Hästberg 1:5.

Mot 1800-talets slut blev det även vanligt med sidokammarstugor (t.v) och korsplanshus (t.h). Vissa av de nya husen kom att utsmyckas med snidade fönsteröverstycken och farstukvistar med enkla lövsågade detaljer. Hästberg 5:5.



Vissa äldre hus moderniserades med nya farstukvistar, dörrar och fönster i början av 1900-talet. Hästberg 9:3.

1800-talets bykaraktär

I Hästberg finns även många gårdar som genom byggnadstyper, färgsättning och gårdsform återspeglar hur byarna och gårdarna förändrades under 1800-talets senare hälft. Exempelvis finns flera korsplanshus från det sena 1800-talet i byn. Det förekommer även bostadshus som sammanbyggt med ekonomibyggnader i långa längor, vilket var vanligt under det sena 1800-talet i Leksand. Även om rödfärgen började användas på 1700-talet dröjde det länge innan den blev vanlig. De rödfärgade bymiljöerna är därför, mer än något annat, karaktäristiska för den sena 1800-talet och tiden kring sekelskiftet år 1900. Ett annat viktigt karaktärsdrag som påvisar förändringar är de gårdar där enstaka större byggnader ersatt flera små ekonomibyggnader, och därigenom öppnat upp gårdstunet på en eller flera sidor. Tillkomsten av nya byggnadstyper följde med förändringar i hur jordbruket bedrevs i byarna, samt utvecklingen i landet som stort i och med industrialismen.

- I Hästberg återspeglas 1800-talets förändringar främst genom den utbredda förekomsten av rödfärg, samt att gårdarna på Hästberg 9:3, Hästberg 5:5, Hästberg 1:5 och Hästberg 1:3 är ordnade på ett för det sena 1800-talet tidstypiskt sätt, med ett öppnare gårdstun och stora ekonomibyggnader. På dessa gårdar finns även flera välbevarade bostadshus som är tidstypiska för det sena 1800-talet – korsplanshus och bostadshus som sammanbyggt med ekonomibyggnader i sammanhållna längor. Eftersom dessa karaktärsdrag kan berätta om hur byarna förändrades mot 1900-talet tillskrivs de ett kulturhistoriskt värde.

Sammanfattning, kulturhistoriska värden

- Byn som helhet samt platsnamnet Anbodarna tillskrivs kulturhistoriskt värde. Motivet är att byn är en blandby, och därför kan berätta om den komplicerade markanvändningen och jordbruket i Leksand i äldre tider.
- Den öppna jordbruksmarken i byn tillskrivs högt kulturhistoriskt värde. Motivet är jordbruksmarkens väsentliga roll i bebyggelsens framväxt, gårdarnas placering samt dess historiska sociala betydelse.
- Samtliga äldre bostadshus i timmer, samt äldre timrade ekonomibyggnader tillskrivs högt kulturhistoriskt värde. Motivet är att timmerhusen är karaktäristiska för Leksand, och att det finns ovanligt många välbevarade äldre bostadshus i Hästberg. Ekonomibyggnaderna står dessutom på gårdar, i det sammanhang de nyttjades under 1800-talet.
- Den befintliga kringbyggda gårdsformen på Hästberg 3:4, Hästberg 6:5-6:6, Yttermo 30:33 och Hästberg 2:28 tillskrivs högt kulturhistoriskt värde. Motivet är att gårdsformerna är typiska för Leksand



I byn finns fortfarande ett antal äldre välbevarade bostadshus. Var varsam med bostadshus som har många ålderdomliga detaljer, exempelvis tegeltak, träfönster och äldre skorstenar. Anbodarna 1:2.



Den genombrutna, men ändå öppna jordbruksmarken är karaktäristisk för byn och bistår husen med en viktig kontext.

under 1700- och 1800-talen, samt att sådana gårdar idag är ovanliga.

- Den konsekvent återkommande rödfärgen på bostadshus såväl som andra byggnader tillskrivs ett kulturvärde. Motivet är att rödfärgen är karaktäristisk för Leksand, samt att den återspeglar hur byarna förändrades mot slutet av 1800-talet.
- Större ekonomibygnader, gårdstun som är kringbyggda på två till tre sidor, korsplanshus och bostadshus i längor vid gårdarna på Hästberg 9:3, Hästberg 5:5, Hästberg 1:5 och Hästberg 1:3 tillskrivs kulturhistoriskt värde. Motivet är att dessa karaktärsdrag återspeglar och kan berätta om hur byarna förändrades mot 1900-talet.

Var varsam med:

- Platsnamnen Hästberg och Anbodarna.
- Den småbrutna och höglänta odlingsmark som finns främst i östra delen av byn, samt dess beståndsdelar i form av bland annat odlingsrösen, stenmurar, trädridåer och buskar.
- Gårdarnas placering på torra och höga lägen i landskapet.
- Att husen är byggda i trä eller knuttimrade, samt att de äldre husen ofta har en genomgående enkel karaktär utan onödiga utsmyckningar
- Välbevarade bostadshus från innan 1930 i form av enkelstugor, sidokammarstugor, parstugor och korsplanshus. Några särskilt nämnda exempel finns på fastigheterna Hästberg 3:4, Hästberg 6:5-6:6, Hästberg 2:28, Anbodarna 1:2 samt Yttermo 30:33. Värdebärande egenskaper är byggnadernas: befintliga timmerstommar; långsmala eller rektangulära form; blottlagda timmerstommar; befintliga stående locklistpaneler och liggande spontpaneler i trä; befintlig fönstersättning; befintliga fönsterkarmar; befintliga fönsterbågar i trä med fasta spröjs av trä eller bly tillkomna innan 1950; befintliga fönsterutor tillkomna innan 1950; enkla vitmålade fönsterfoder; profilerade fönsteröverstycken; dekorativa gavelfönster; befintliga dörrar och farstukvistar; lövsågade eller profilsågade detaljer på farstukvistar; dekorerade taktassar; grundmurar med synlig natursten. Stommen och formen på de bostadshus som uppförts innan 1930 men därefter väsentligen förändrats är värdefulla
- Samtliga knuttimrade ekonomibygnader – djurhus, förvaringshus och verkshus uppförda innan 1930. Äldre knuttimrade ekonomibygnader är en omistlig beståndsdel i byarnas karaktär och bör inte flyttas, rivs eller väsentligen förändras.

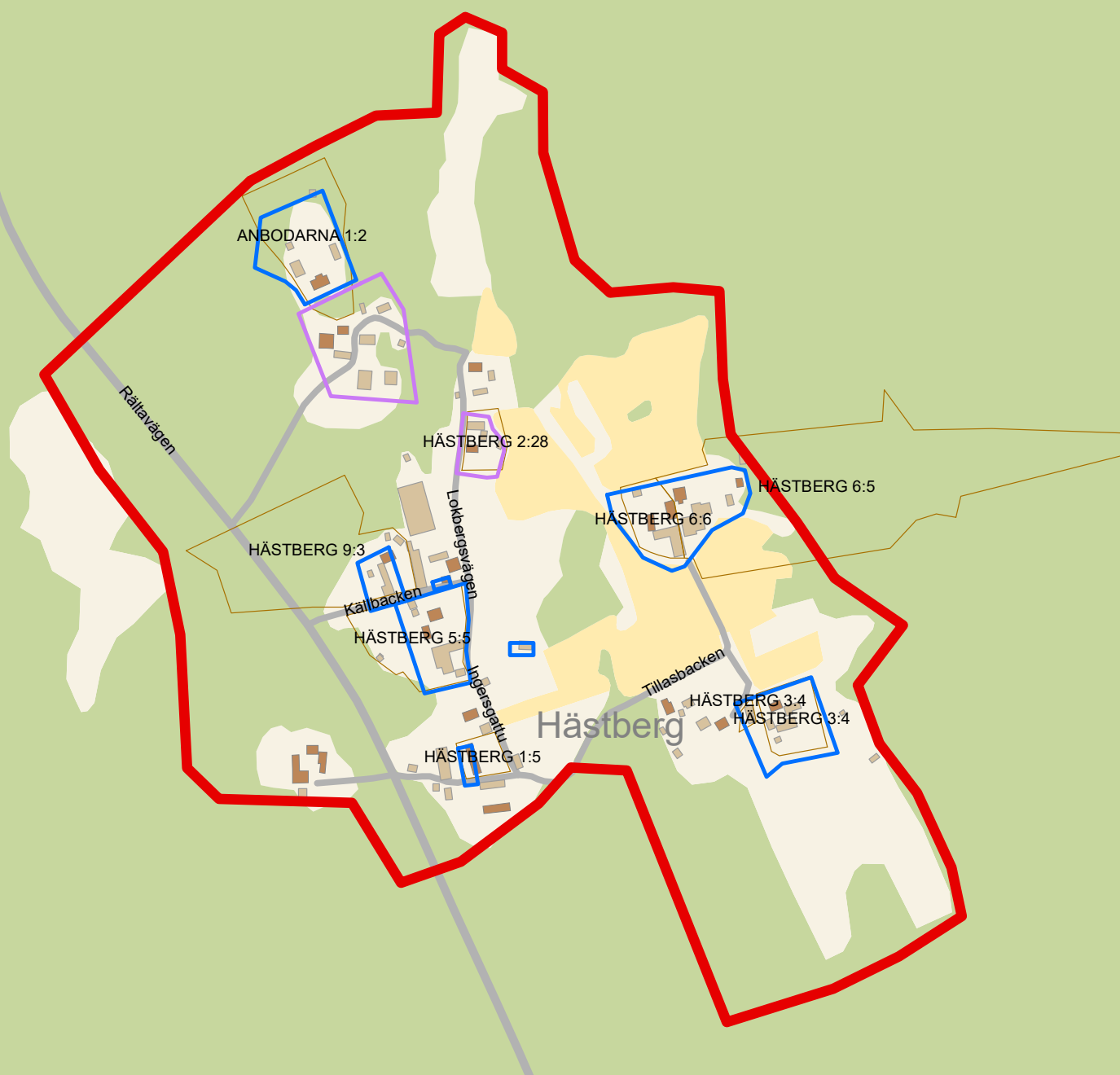


- Byggnader som bidrar till kringbyggda gårdstun. Oavsett ålder bör sådana byggnader inte rivas eller flyttas. Byggnader som är placerade med fasader mot en bygata bör hanteras särskilt varsamt, eftersom sådana byggnader påverkar hela byns karaktär. Särskilt värdefulla är de gårdar som är kringbyggda på alla fyra sidor och som helt sluter sig mot omgivningen
- Portlider och dörrar som leder in till gårdstunen. Många äldre dörrar till portlider har rika smidesdetaljer, en särskilt värdefull detalj.

Äldre enkelstuga eller källarstuga, med träfönster, tegeltak och naturstensgrund. På byggnadens övervåning finns ett fönster med blyspröjsade fönsterrutor, vilket antyder hög ålder. Hästberg 4:3.



Kringbyggd gård i västra delen av Hästberg. Gården har delvis omdanats under 1900-talet, men har samtidigt bibehållit sina stora kulturhistoriska kvaliteter. Gården bedöms ha särskilt kulturvärde. Ytermo 30:33.



Värdekartan redovisar en klassificering av miljöer och bebyggelse enligt följande: *Röda områden* markerar större landskaps-avsnitt och bebyggelseområden med kulturvärden eller mycket höga kulturvärden. Värdebärande egenskaper inom dessa områden kan exempelvis vara byggnaders färgsättning, skala och form, sammanhållen byggnadshöjd eller jordbrukslandskapets öppna och hävdade karaktär.

Lila områden markerar gårdar, byggnader, odlings- eller betesmark och bebyggelseområden som bedöms ha kulturvärden.

Blå områden markerar gårdar, byggnader, odlings- eller betesmark och bebyggelseområden som bedöms ha särskilt kulturvärde.

Vad är ett kulturmiljöprogram?

Ett kulturmiljöprogram är ett kunskapsunderlag framtaget för att tydliggöra kulturmiljöns egenskaper och karaktäristik, utan att dessa vägts mot andra intressen. När kommunen fattar beslut i detaljplaner och bygglov ska en avvägning göras mellan olika allmänna intressen, exempelvis kulturmiljöer eller naturvård, och enskilda intressen, som behovet av en större bostad eller en grannes önskan om utsikt. Det här beskrivs i Plan- och bygglagens (2010:900) andra kapitel. Genom att i förväg ta ställning till vilka områden som har särskilda värden och vad det är som gör området värdefullt förenklas kulturmiljöfrågan i den dagliga handläggningen, men beslutet om vad som är lämpligt att göra på en viss byggnad eller i ett visst område sker i det enskilda plan- eller bygglovärendet.

Ett kulturmiljöprogram kan innehålla beskrivningar av de kulturhistoriska värden som finns hos en byggnad eller en plats. Ett kulturmiljöprogram kan också beskriva miljöns historia, utveckling, nyttjande genom tiden och vilka delar och karaktärsdrag som finns kvar i området idag.

Avsikten är inte att kulturmiljöprogrammet ska vara en ”våt filt” över bebyggelsen, utan snarare att det ska vara ett verktyg för hur kommunen och fastighetsägare ska kunna använda, utveckla och tillvarata kulturmiljön för att skapa en attraktiv kommun och livsmiljö.

Kulturvärden

En kulturmiljö är sammansatt av en mängd egenskaper. En egenskap kan exempelvis vara en byggnads material, byggnadshöjd, fönstersättning, färg eller namn. En egenskap är aldrig automatiskt värdefull. Ett värde tillskrivs alltid en miljö av olika människor i vår samtid. Personer med olika kompetenser och intressen tillskriver miljöer olika typer av värden. En byggnadsantikvarie kan bedöma att en miljö är särskilt värdefull eftersom den kan utgöra ett slags fysiskt källmaterial som berättar om det förflutna. Samhället kan använda sådana miljöer för att förmedla och konkretisera berättelser om vår historia och på så vis ge människor bättre möjligheter att förstå sin samtid. En arkitekt kan bedöma att en miljö är särskilt värdefull eftersom dess olika arkitektoniska parametrar skapar en vacker och trivsamt livsmiljö. En person kan också bedöma att en plats är värdefull eftersom hen har många minnen kopplade till den.

Det är väldigt viktigt att tydliggöra varför en egenskap tillskrivits ett värde och av vem. Då blir det möjligt att senare följa upp på väderingen och förstå varför den är gjord.

Vad och hur har vi bedömt?

I detta kulturmiljöprogram bedöms kulturhistoriska och estetiska värden, samt delvis även sociala värden. Begreppen förklaras i sitt sammanhang nedan. Alla värderingar är skrivna och utförda av byggnadsantikvarier vid Dalarnas museum. Begreppet kulturvärde används för att beskriva den sammantagna bedömningen mellan dessa tre värdeaspekter.



Korsplanshus på fastigheten Hästberg 5:5. Byggnaden återspeglar hur gårdarna kom att förändras från och med industrisamhällets inträde kring 1870 och bedöms därför ha särskilt kulturvärde.

Kulturhistoriska värden

Miljöer, platser och byggnader med kulturhistoriska värden bär på berättelser om det förflutna som av olika anledningar bedöms vara viktiga för vår samtid – eller att bevara för framtiden. I arbetet med Leksands kulturmiljöunderlag har berättelserna om det äldre bondesamhället, timmerhuskulturen, turismen i Leksand och industrisamhället bedömts som särskilt viktiga. De värderingar som finns listade i rapporterna och på hemsidan utgår ifrån bedömningar om hur olika platser, miljöer eller byggnader återspeglar olika aspekter av dessa berättelser. På platser där andra intressanta berättelser tydligt framträder har även dessa medtagits i bedömningen av byns olika värden. Det kan exempelvis beröra anknytningar till välkända historiska personer eller lokala traditioner som är särskilt viktiga för en specifik by. I Leksands-Noret återspeglas delvis andra berättelser än i byarna, varför bedömningsgrunderna där skiljer sig från byarna. Miljöer och byggnader som inte förändrats nämnvärt under de senaste 40-50 åren värderats generellt högt i detta kulturmiljöprogram. Detta beror på att ovannämnda berättelser mer tydligt kan utläsas ur de miljöer som inte nämnvärt förändrats under senare tid.

Estetiska värden

Miljöer, platser och byggnader med estetiska värden bedöms ha stora utseendemässiga och upplevelsemässiga kvaliteter idag. Det kan röra sig om byggnader som är uppförda med stor hantverksmässig skicklighet och högkvalitativa material, landskapsrum där bebyggelsen och landskapet tillsammans bildar trivsamt eller miljöer som är synbart gamla och bär många spår av tidens tand. Bedömningen av estetiska värden har utförts av Dalarnas museums byggnadsantikvarier och har i första hand gått ut på att fånga upp och värdesätta landskapets och byarnas unika karaktär beträffande färgsättning, volymer, former och placering i landskapet. Landskapets karaktär berättar oftast en viktig berättelse och har därför kulturhistoriska likvärdigheter som estetiska värden. Den värderingstext som i rapporter och bykaraktäriseringar benämns Låg, tät, faluröd eller ofärgad bebyggelse är den enda som helt och hållet utgår ifrån en estetisk bedömning av byarna.

Sociala värden

Miljöer, platser och byggnader som väcker känslor och är betydelsefulla för grupper eller enskilda personer har sociala värden. I detta kulturmiljöprogram har sociala värden endast undersökts översiktligt genom ett inledande församråd där allmänheten fått möjligheten att lämna in förslag till miljöer att ta med i kulturmiljöprogrammet. Vi har i största möjliga mån bejakat dessa förslag i inventeringsarbetet, och tagit med miljöer som framträtt i församrådet när vi besökt aktuella byar och platser i inventeringsarbetet.

Biologiskt kulturarv

Enkelt uttryckt är biologiskt kulturarv natur som berättar om kultur. Allt från enskilda träd till hela landskap kan berätta historien om den mänskliga närvaron. Eftersom berättelserna förmedlas av något levande ligger det i sakens natur att det biologiska kulturarvet befinner sig i ständig förändring - det kan vara kortlivat men kan också fortleva i århundraden.

Biologiskt kulturarv är resultatet av människans möte med det levande i naturen. Genom att förstå detta möte kan vi förklara det vi ser i landskapet och visa vad som behövs för att ta vara på olika värden i landskapet.

Det biologiska kulturarvet kan handla om enskilda träd och buskar som formats av människan, som träd som planterats i en allé eller hamlats för att lövet ska kunna användas som foder till djuren. Det kan även vara större landskap, som fåbodvallen med hackslog, med den omgivande skogen som brukats för bete och där vallkullorna gjort ristningar i träden där de rastat. Det kan även vara det brukade landskapet runt och inne i byn, med ängs- och åkermarker.

Fastighetsbeteckningar och GDPR

I kulturmiljöprogrammet anges fastighetsbeteckningar för att visa på var det finns värden, i exempelvis en miljö eller byggnad. Fastighetsbeteckningar kan

anses vara personuppgifter.

För att behandla personuppgifter i kommunens verksamhet måste data-skyddsförordningen (GDPR) följas vilket betyder att det ska finnas stöd i en av de rättsliga grunder som återfinns i GDPR. För att använda fastighetsbeteckningar i kulturmiljöprogrammet hänvisas till GDPR:s artikel 6.1.e, att behandlingen är nödvändig för att utföra en uppgift av allmänt intresse eller som ett led i kommunens myndighetsutövning. Uppgifter av allmänt intresse enligt artikel 6.1.e. ska exempelvis ha stöd i lag eller annan förordning. Obligatoriska uppgifter som ålagts kommuner att utföra, exempelvis bygglovgivning, översiktsplanering och detaljplanering enligt plan- och bygglagen, är av allmänt intresse. För att kunna ta väl avvägda beslut i bygglov och detaljplanering men även för att allmänheten ska kunna följa plan- och bygglagen även i de fall det inte krävs myndighetsutövning (exempelvis bygglov), behövs bra kunskapsunderlag kring kulturmiljöns värden och var de återfinns, geografiskt. Relevanta lagrum återfinns i plan- och bygglagen:

- 2 kap 3 § om att planläggning ska göras med hänsyn till de kulturhistoriska värdena,
- 2 kap 6 § om att planläggning, bygglovgivning och även vid åtgärder som inte kräver lov, ska bebyggelse och byggnadsverk utformas och placeras på ett sätt som är lämpligt med hänsyn till bl.a. kulturvärdena på platsen,
- 4 kap 16 § om reglering av kulturhistoriskt värdefull bebyggelse i detaljplan,
- 8 kap 13 § om förbud mot förvanskning av en byggnad som är särskilt värdefull,
- 8 kap 14 § om att underhåll ska göras varsamt så att byggnadsverkets kulturhistoriska värde bevaras och
- 8 kap 17 § om att ändring och flyttning av byggnad ska göras varsamt så att dess kulturhistoriska värden tas tillvara.

För att enkelt och exakt ange läge är det mest lämpligt att använda fastighetsbeteckningar, som sällan ändras och när de ändras så kan deras historiska utsträckning spåras i Lantmäteriets förrättningsakt.



LEKSANDS
KOMMUN



LÄNSSTYRELSEN
DALARNAS LÄN

 **Dalarnas**
museum