



## **GETSARVET**

Åsbygge fjärding, Leksands socken

Leksands kulturmiljöprogram

**Författare**

Simon Langwagen

Antagen av samhällsbyggnadsutskottet 2021-05-27



**LEKSANDS  
KOMMUN**



**LÄNSSTYRELSEN  
DALARNAS LÄN**

**Dalarnas  
museum**



## **GETSARVET**

Åsbygge fjärding, Leksands socken

Leksands kulturmiljöprogram

Fäbodan för byar i Åsbygge fjärding

### **Författare**

Simon Langwagen

### **Redaktion**

Lars Jönnes och Kristoffer Ärnäck

Omslag: Ekonomilänga vid den första fäbodgården man stöter på söder om vägen när man närmar sig från väst.

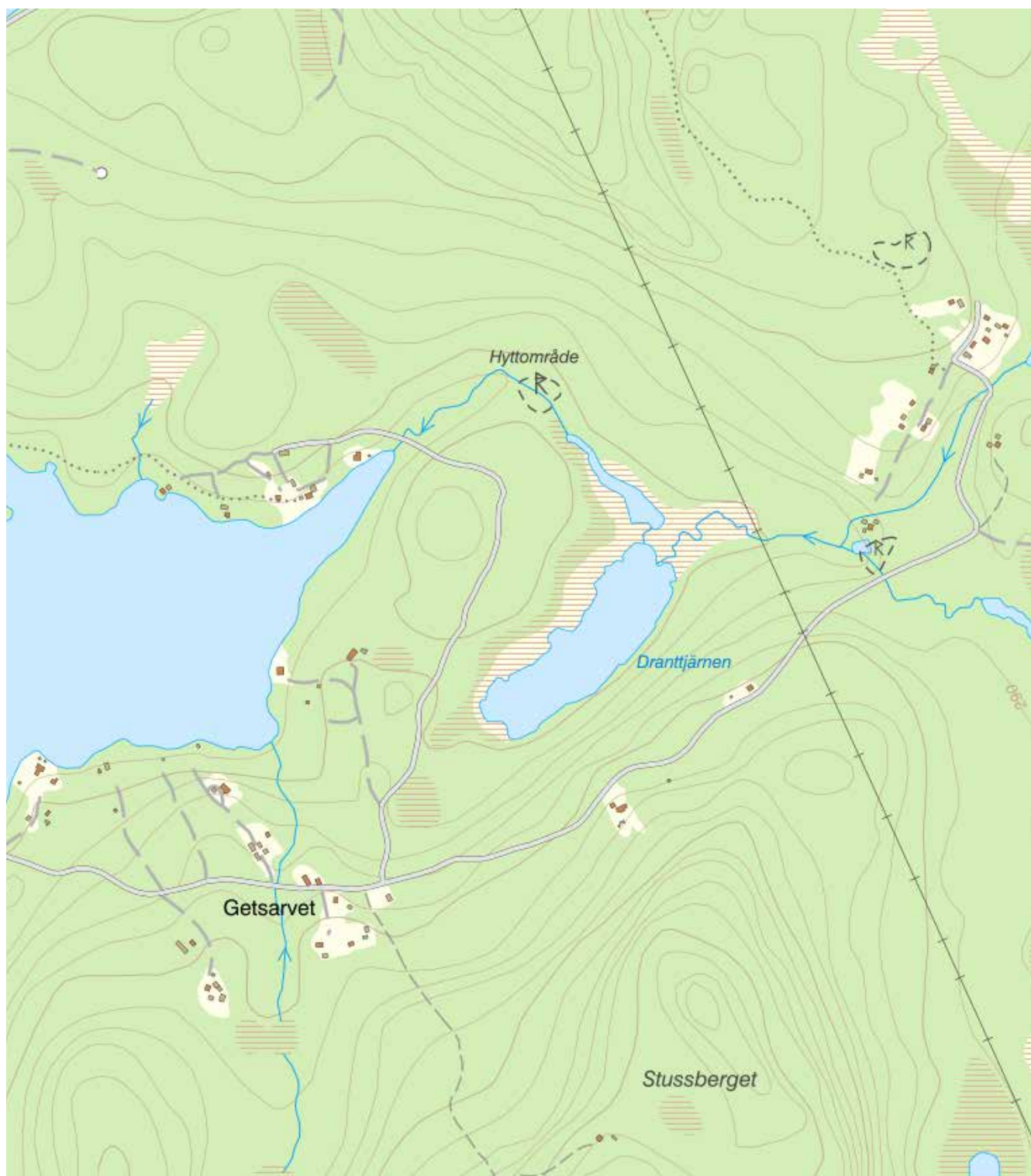
Fotografier och illustrationer: Om inget annat anges, Simon Langwagen, Dalarnas museum. Om inget annat anges härstammar rapportens kartor från Lantmäteriets tjänster *Historiska kartor* samt *Kartor, flygbilder och ortnamn*. Kartorna används i rapporten under Dalarnas museums avtalsnummer: ©Lantmäteriet I2014/00618

© Dalarnas museum 2021

ISSN:

# Innehåll

|  |           |
|--|-----------|
| <b>Beskrivning</b>                         | <b>7</b>  |
| Historik                                   | 7         |
| Landskap och placering                     | 7         |
| Byform, gårdsformer och gårdsstrukturer    | 8         |
| Bebyggelsens huvuddrag                     | 8         |
| Byggnadsdetaljer och material              | 8         |
| <b>Värden</b>                              | <b>11</b> |
| Fäbodväsendet                              | 11        |
| Timmerhuskulturen och månghussystemet      | 15        |
| Låg, tät och i huvudsak ofärgad bebyggelse | 16        |
| Kringbyggdhet                              | 19        |
| <b>Värdekarta</b>                          | <b>20</b> |
| <b>Vad är ett kulturmiljöprogram?</b>      | <b>21</b> |



Getsarvets fåbodar återfinns i kommunens nordöstra del, norr om Bjursås. Fåbodarna nås över en större skogsväg som avgränsas från riksväg 69 i sydväst.

## Beskrivning

**HISTORIK:** Getsarvet är ett fåbodställe i Åsbygge fjärding i Leksands socken. Fåbodstället nyttjades historiskt av ett stort antal byar, däribland Laknäs, Sjugare, Tällberg, Östanhol, Kullsbjörken, Plintsberg, Ytterboda och Risås. Getsarvet var under lång tid ett av Leksandsbygdens största fåbodställen och hade vid storskiftet på 1820-talet inte mindre än 24 tunnland tillhörande fåbodåker och 50 tunnland hagmark. Fåbodplatsen är idag huvudsakligen nyttjad som fritidsområde. Den äldsta referensen till platsen återfinns redan 1543, då skattelängden nämner att ny jord tagits upp i "Gierdz-arffue". Den sista fåbodvistelsen ägde enligt uppgift rum 1936. Fåboden ligger i Leksands kommun, som ursprungligen bildades som Leksands landskommun 1863. År 1971 ombildades landskommunen till Leksands kommun. År 1974 uppgick Siljansnäs och Åls kommuner i Leksands kommun.

### LANDSKAP OCH PLACERING:

- Getsarvets fåbodställe ligger utsträckt över ett långsmalt område med två koncentrerade bebyggelseklungor. Den ena av dessa återfinns strax söder om Getsarvssjön, medan den andra återfinns åt nordöst mellan de två vattnen Dranttjärn och Gäddtjärnen.
- Getsarvet ligger nära riksväg 69, placerad mitt mellan tätorterna Rättvik i norr och Bjursås i söder. Området består i huvudsak av obebyggda skogsmarker med ett flertal mindre insjöar. Den västra fåbodklungan ligger placerad i västsluttning ned mot Getsarvssjön, omgärdad av huvudsakligen skogsmarker. Den norra fåbodklungan ligger placerad i östläge med vy över Gäddtjärnen, även denna omsluten av skogsmarker.
- Det södra fåbodstället ligger på en höjd med sluttning åt norr, överblickandes Getsarvssjön, medan den norra fåbodklungan ligger på en relativt plan höjd mellan Dranttjärn och Gäddtjärnen. Omgivningarna är rika på lämningar från äldre fåbodgårdar som idag är övergivna. Dessa omges även av flera kraftigt mossbeklädda odlingsrösen. Längs ån som mynnar ut i Dranttjärn finns även en äldre hyttlämning, även om spåren från denna idag knappt är synliga.
- De båda fåbodklungorna omges av vidsträckta barrskogar, men den direkta närmiljön främst består av lövträd så som sälg och björk. Då mycket av odlings- och beteslandskapet vuxit igen ligger flera av de avskilda fåbodstugorna i små öppna gläntor.

BYFORM, GÅRDSFORMER OCH GÅRDSSTRUKTURER:

- Flera av fåbodgårdarna är- eller har varit kringbyggda. Vanligen består dessa idag av två eller tre vinkelställda byggnader, där en eller flera byggnader försvunnit.
- Fåbodstugorna närmast Gäddtjärnen består huvudsakligen av enstaka kvarvarande stugor, i regel placerade tätt intill varandra.

BEBYGGELSENS HUVUDDRAG:

- Nästan alla äldre byggnader på fåbodvallen är långsmala timmerstugor med sadeltak i en vinkel omkring 30 grader.
- Bebyggelsen är enkel och präglas av småskalighet. Inga byggnader är högre än en våning.
- Vid sidan av själva fåbodstugorna, som ofta är enkelstugor och något större än övriga byggnader och med skorsten, finns en mångfald av olika ekonomibygnader, också de i timmer.
- I den södra fåbodklungans direkta närhet har det under 1900-talets senare hälft uppförts ett flertal sommarstugor. Längs Getsarvssjöns södra strand samt längs skogsvägen mellan de två fåbodklungorna finns flera sådana stugor, troligen uppförda på 1960–1970-talen.
- Flera av de äldre fåbodstugorna har på senare tid kompletterats med små verandor, soldäck eller andra tillbyggnader. Solcellspaneler monterade på tak eller timmerväggar är heller inte ovanligt.

BYGGNADSDETALJER OCH MATERIAL:

- Samtliga äldre byggnader är ofärgade med naturligt grånade timmerväggar. Knutkedjor och vindbrädor är inte sällan färgade faluröda. Enstaka stugor har fönster- och dörrfoder i dalablått.
- Takfallen på de äldre fåbodstugorna är inte sällan klädda med en- eller tvåkupigt lertegel, även om flera tak på senare tid beklänts med terrakottafärgat plegel. Enstaka takfall är även sedan längre tid klädda med korrugerad plåt. Flera stugor och ekonomibygnader har skärmtak över ytterdörrarna.
- Skorstenar är i lertegel, där enklare kronskorstenar förekommer.
- Det är vanligt med spröjsade tvålufts träfönster där varje båge innefattar två eller tre stående eller liggande glasrutor. Enstaka stugor har under 1900-talet försetts med små blyspröjsade fönster.
- Äldre fönster- och dörröppningar är enkla, med fyra brädor där sidobrädorna omsluter topp- och bottenbrädorna.





*Då de flesta inägor vuxit igen uppfattas fäbodgårdarna i regel som ensamma i små gläntor, omgivna av blandskog. Lagnäs 19:27.*



*Gäddtjärns fäbodklunga ligger på en höjd strax nordost om Getsarvet och nås över en mindre bro.*



Även om bostadshusen många gånger moderniserats bibehåller ekonomibyggnaderna en oförvanskad karaktär. I Getsarvet är det vanligt med hus i ofärgat naturligt grånat timmer. Östanhol 3:14.



En av fåbodemiljöns enda stensatta byggnader, en jordkällare som troligtvis tillkommit under 1900-talet. Tällberg 23:10.

- Beträffande dörrar på bostadshus är enkla bräddörrar vanligast. På ekonomibyggnaderna är ytterdörrar och portar oftast i trä och ålderdomliga med beslag och gångjärn i enkelt smide.
- Flera av de äldre bostadshusen är försedda med enkla farstubroar med slutna eller öppna räcken i ofärgat trä. Dessa har inte sällan profilsågade kantbrädor eller enkla svarvade stolpar som bär upp ett mindre sadeltak.
- Åtminstone en av fåbodstugorna har en tillhörande stensatt jordkällare, som troligen tillkommit under 1900-talet.
- Sommarstugor uppförda under 1900-talets senare hälft är i regel uppförda i trä, med liggtimmer eller träpanel i brunt eller rött.

## Värden

Nedan beskrivs de värden som byarna bedöms besitta. I detta kulturmiljöprogram beskrivs kulturhistoriska och estetiska värden. Alla värden förklaras i sitt sammanhang, men efter en förutbestämd grundmall som är lika för varje by.

### Platsnamn

Platsnamn är ofta gamla och med betydelser som är sprungna ur eller anknutna till platsens specifika historia. Att beakta god ortnamnsredning är lagstadgat enligt kulturmiljölagen. Förleden i namnet Getsarvet kan innehålla en äldre form av bynamnet Gärdsjö: *Gierdz-arffue* i 1545 års jordebok. Platsen kan från början hävdats som slättermark av folk från Gärdsjö.

*Värden/var varsam med*

- Platsnamnen Getsarvet och Gäddtjärn.
- Sockennamnet Leksand.

### Fåbodväsendet

Med fåbodar menas en bebyggelseenhet belägen på visst avstånd från hemgården, vars huvudsakliga syfte var djurhållning med skogsbete och mejeriproduktion. Fåbodväsendet som företeelse har varit etablerat i Dalarna sedan medeltiden. I Leksand finns dock inga i skrift dokumenterade fåbodar från tiden innan 1500-talet.

Det finns flera orsaker till att fåbodväsendet uppstod. De magra jordarna och knappa odlingsförutsättningarna i Övre Dalarna fordrade en kontinuerlig rundflyttning av såväl djur som människor. Betesmarkerna nära hemgården var sällan tillräckliga och därför skickades djuren på långväga skogsbeten. I takt med befolkningsökningen och att byarna blev större söktes skogsbete på allt längre avstånd från hemgården. På så sätt uppstod de avlägsna fåbodställen

som kallas långfåbodar. Kvinnor ansvarade ofta för den tunga och arbetsamma fåboddriften, som bland annat innefattade att vaka över djuren under skogsbetet och producera mejeriprodukter så som mjölk, grädde, messmör och ost. På många fåbodställen fanns även inägomark som brukades.

Det finns en mängd olika typer av fåbodar, med olika funktioner och olika geografiska placeringar i förhållande till hemgården. Vissa byar så som Hästberg och Hisvåla-Grytberg har dessutom både varit en by med bofast befolkning och ett fåbodställe på samma gång. Vissa byar blev senare fåbodar.

Den komplexa sammansättningen av byar och fåbodar är typisk för Övre Dalarna och återspeglar ett samhälle där knappa förutsättningar för en stor befolkning krävde långtgående uppfinningsrikedom i såväl markanvändning som jordbruksdrift. Berättelser som är anknutna till fåbodväsendet och Övre Dalarnas komplicerade jordbrukssystem är i hög grad relevanta för förståelsen av människors livsvillkor i Leksand i äldre tider.

Getsarvet omnämns på 1500-talet ha en bofast skattebonde. Även om inga fåbodar omnämns i denna tidiga kontext får det antas att Getsarvet redan då var en så kallad blandby. Detta då fåbodinventeringen 1663–1664 omnämner flera fåbodställen i höjd med Getsarvet. Periodvis drevs här även småskaligt bergsbruk, då en äldre hyttlämning vittnar om äldre järnbearbetning. Att metallbearbetning förekom tyder även det på en mer permanent närvaro av människor.

Vid storskiftet på 1820-talet listas Getsarvet som Leksandsbygdens fjärde största fåbod med 28 stugor och sammanlagt 74 tunnland mark i anspråk för odling och bete.

Under 1900-talet har Getsarvet istället kommit att bli en populär fritidsfåbod med flera sommarstugor och aktivt fritidsfiske i kringliggande sjöar.

#### *Värden/var varsam med:*

- Kunskap och förståelse om att Getsarvet varit ett fåbodställe som historiskt brukats och bebotts under perioder av året.
- Spår av skogsbete så som vallristningar, fästigar och benämningar på lötar.
- Lämningar från äldre fåbodgårdar så som husgrunder och odlingsverksamhet i form av exempelvis odlingsrösen.
- Förekomsten av lövträd som sälg och rönn samt andra trädslag med avvikande utseende, till exempel kandelaberbjörkar eller betade enar. Förr var lövtäkt från främst sälg, rönn och björk nödvändiga tillskott till djurens vinterfoder. Främst sälgen har beskurits/hamlats för att man lättare skulle komma åt/nå samt för att öka mängden skott. Hamlade träd utgör där de finns värdefulla spår av äldre tiders djurhållning.



*Byggnadskropparna är i regel långa och smala och aldrig högre än en våning.  
Kullsbjörken 9:13.*



*En av fåbodbyggnaderna vid Gäddtjärn. Byggnaden har ursprungligen varit ett portlider som sedan byggt om till stuga. Blyspröjsade fönster och rödmålade knutskallar har tillkommit under 1900-talet. Tällberg 23:10.*



*Överblick över några av de små fäbodstugor som blickar ut över Gäddjärns vatten.*



*Även om tvåkupigt lertegel är vanligt förekommande finns även ett stort antal byggnader på fäbodsområdet som försetts med korrugerade plåttak. Lahnäs 39:9.*

- Ängsrester. Där det finns inslag av det tidigare så allmänt förekommande markslaget äng/slog är det önskvärt att försöka sköta det och hålla öppet.

### Timmerhuskulturen och månghussystemet

Från medeltiden och fram till 1900-talet knuttimrades de flesta byggnaderna i Övre Dalarna. Timmerhuskulturen präglas av månghussystemet. Istället för att bygga få och stora byggnader uppfördes många små och funktionsspecifika timmerbyggnader. Det fanns många sociala och praktiska fördelar med detta. De små byggnaderna var lätta att dela upp och flytta vid arvskitte. Råvaran fanns tillgänglig i överflöd. De flesta timmerhusen kan uppdelas i kategorierna bostadshus, djurhus, förvaringshus och verkshus. Timmerhusen i Leksand och Övre Dalarna kännetecknas av utformningsmässig enkelhet, högkvalitativt virke och mycket gott hantverksutförande.

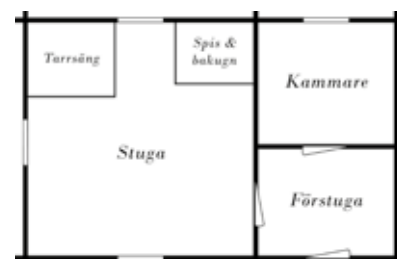
De flesta husen byggdes av bönder efter gårdens behov och med tiden utvecklades stor skicklighet i byggandet. Den stora skickligheten ledde till att timringskonsten också utvecklades till en viktig inkomstkälla för de »tråkloka« Leksandsbor som begav sig på utsocknes arbetsvandringar. De ålderdomliga timmerhusen är idag en omistlig beståndsdel i vad som gör Leksands byar till speciella och trivsamma livsmiljöer. Här syns det att människor lev under mycket lång tid.

Timmerhusen är byggda med omsorg i en lokal tradition som utvecklats och använts under flera hundra år fram tills industrialismens intåg mot 1800-talets slut och kring sekelskiftet år 1900. Nästan alla byggnader i Getsarvet är timrade och ålderdomliga och utgör en omistlig källa till kunskap och förståelse om timmerhuskulturen i Leksand. På grund av detta har samtliga timmerhus uppförda innan 1936 särskilt kulturvärde. Detta är året för fåbodarnas sista aktiva djurhållning.

Värdet förstärks av att de ålderdomliga byggnaderna utgör en väsentlig beståndsdel i Leksandsbygdens bebyggelsekaraktär och ofta är uppförda med en enastående hantverksmässig och utformningsmässig kvalitet.

*Värden/var varsam med:*

- Att husen är byggda i trä eller knuttimrade samt att de äldre husen ofta har en genomgående enkel karaktär utan onödiga utsmyckningar.
- Samtliga fåbodstugor uppförda innan 1936. Värdebärande egenskaper är: byggnadernas befintliga timmerstommar; långsmala eller rektangulära form; naturligt grånade färgsättning; befintliga stående locklistpaneler; befintlig fönstersättning; befintliga fönsterkarmar; befintliga fönsterbågar i trä med fasta spröjs av trä eller bly; befintliga fönsterrutor; befintliga dörrar och förtak ovan dörrar; grundmurar med synlig natursten; skorstenar i gråsten; under befintligt takmaterial underliggande trätak; väggfasta bänkar. Särskilt värdefulla exempel finns



*Enkelstuga*

på fastigheterna Östanhol 1:33, Östanhol 3:14, Lagnäs 7:4, Tällberg 6:56, Tällberg 18:56, Tällberg 23:10, Kullsbjörken 9:13.

- Samtliga knuttimrade ekonomibyggnader – djurhus, förvaringshus och verkshus – uppförda innan 1936. Äldre knuttimrade ekonomibyggnader är en omistlig beståndsdel i fåbodarnas karaktär och bör inte flyttas, rivas eller väsentligen förändras.

### Låg, tät och i huvudsak ofärgad bebyggelse

Även om de äldre husen i Leksand är unika och i sina detaljer bär många olikheter som gör varje gård speciell, finns flera gemensamma nämnare som starkt påverkar bebyggelsens karaktär. Ofta framträder bebyggelsen på fåbodarna som ett gytter av tätt placerade naturligt grånade hus med likartad storlek och form. Det är denna karaktär som kanske starkast kännetecknar fåbodställen, och de aspekter av bebyggelsen som bidrar till denna karaktär är därför särskilt värdefulla.

Nästan alla hus i de äldre fåbodklungorna är låga – sällan högre än en våning. Många byggnader har dessutom en långsmal form eller bildar ibland tillsammans långsmala längor. De flesta byggnaderna har också sadeltak med trä, plåt eller tegeltäckning. Att de flesta husen är omålade i trä är också mycket viktigt för bebyggelsens generella karaktär. Beträffande vita och röda detaljer och fasader har detta knappt förekommit på fåbodställen historiskt och bör även idag undvikas om det inte finns dokumenterade spår av att byggnaderna någon gång varit bemålade.

#### *Värden/var varsam med:*

- Den sammanhållna byggnadshöjden om högst en våning.
- Att byggnaderna har en långsmal form, eller bildar långsmala enheter.
- Att husen står tätt intill varandra.
- Tegel, plåt och trä som takmaterial, i synnerhet äldre trätak.
- Det enhetligt förekommande ofärgade timret och trävirket. Avstå från att rödmåla naturligt grånade timmerhus. Dessa byggnader har en egen karaktär som i sig är värdefull och som samspelar väl med sin omgivning även utan rödfärg.





*Flera av stugorna vid Gäddtjärn har under 1900-talet moderniserats med spröjsade blyfönster samt fönsterluckor och foder i dalablått. Lägga märke till den fint murade kronskorstenen. Tällberg 23:10.*



*Flera av fäbodarnas äldre byggnader, både bostadshus och ekonomilängor, är försedda med skärmtak. Lagnäs 19:27.*



Naturligt grånade timmerbyggnader där även snickerier lämnats ofärgade ger ett ålderdomligt intryck och besitter höga bevarandevärden. Östanhol 3:14.



Väster om Getsarvet har ett flertal fritidsstugor uppförts under 1900-talets senare hälft. Dessa är vanligen byggda med liggtimmer och diskreta formspråk. Östanhol 17:14.

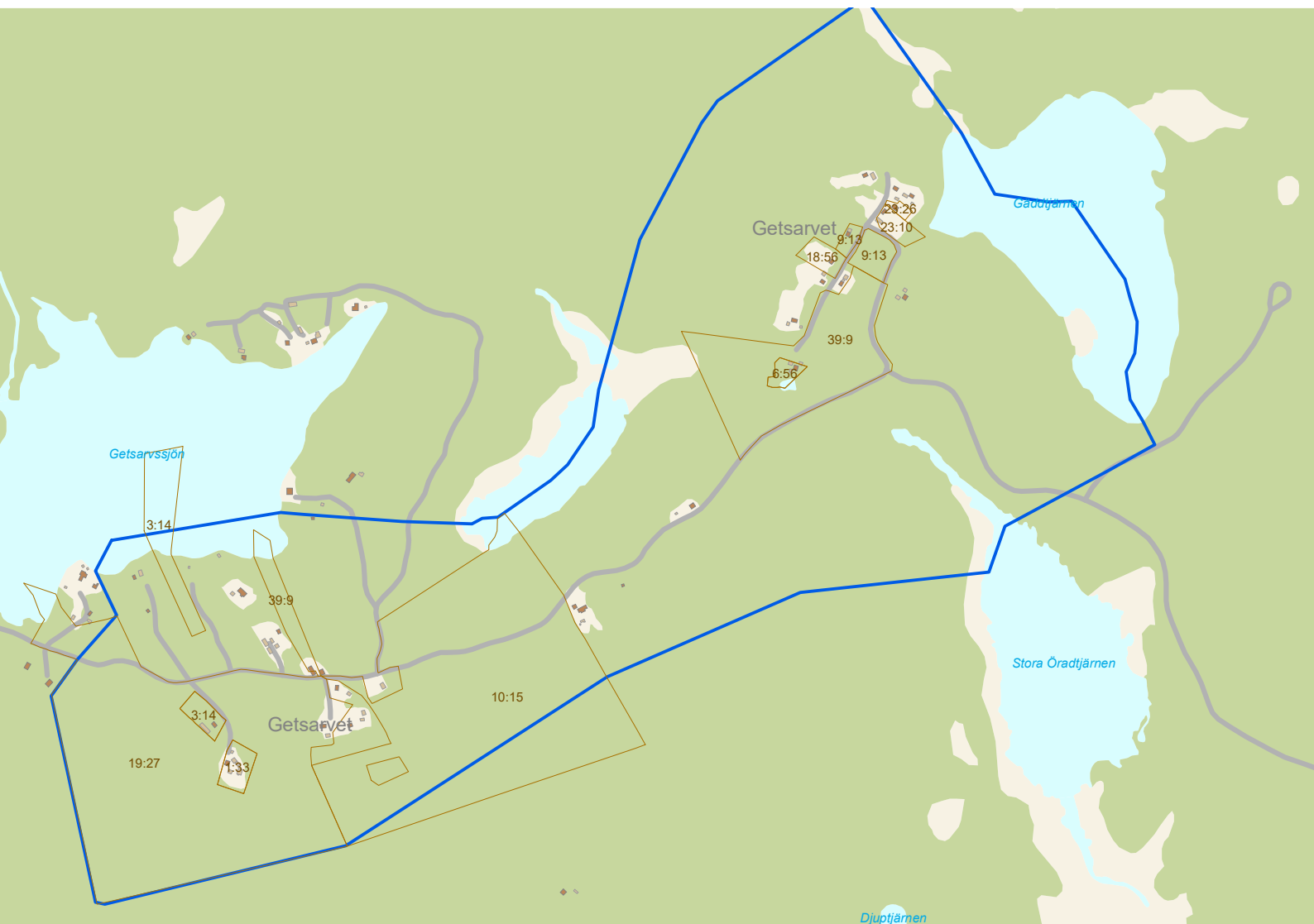
## Kringbyggdhet

De flesta fåbodgårdarna i Getsarvet har varit kringbyggda på tre sidor eller flera. Idag finns enbart en handfull kringbyggda gårdar bevarade på området. De kringbyggda gårdarna återspeglar hur bebyggelsen vanligen ordnades i det äldre bondesamhället i Dalarna. Den kringbyggda gårdsformen började förekomma mot slutet av medeltiden och utvecklades sedan mot den fyrkantiga kringbyggda form som dominerade helt i Leksand under större delen av 1700- och 1800-talen.

Traditionen med den kringbyggda gården uppstod sannolikt i syfte att skydda gårdstunet från väder och omgivning. Många gårdar som tidigare varit helt kringbyggda gårdar kom på grund av sociala och ekonomiska förändringar att utglesas från och med det sena 1800-talet. Den täta och slutna karaktären som bildas av de slutna gårdstunet i Getsarvet utgör en värdefull och tydlig karaktär som är miljöskapande och trivsamt. Värdet förstärks av att kringbyggt bebyggelsemönster är typiskt för Leksand och Övre Dalarna.

*Värden/var varsam med:*

- Byggnader som bidrar till kringbyggda gårdstun. Oavsett ålder bör sådana byggnader inte rivas eller flyttas.
- Områden där byggnaderna sluter sig tätt om omgivningen.



Värdekartan redovisar en klassificering av miljöer och bebyggelse enligt följande: *Blå områden* markerar gårdar, byggnader, odlings- eller betesmark och bebyggelseområden som bedöms ha särskilt kulturvärde samt större landskapsavsnitt med mycket höga kulturvärden.

## Vad är ett kulturmiljöprogram?

Ett kulturmiljöprogram är ett kunskapsunderlag framtaget för att tydliggöra kulturmiljöns egenskaper och karaktäristik, utan att dessa vägs mot andra intressen. När kommunen fattar beslut i detaljplaner och bygglov ska en avvägning göras mellan olika allmänna intressen, exempelvis kulturmiljöer eller naturvård, och enskilda intressen, som behovet av en större bostad eller en grannes önskan om utsikt. Det här beskrivs i Plan- och bygglagens (2010:900) andra kapitel. Genom att i förväg ta ställning till vilka områden som har särskilda värden och vad det är som gör området värdefullt förenklas kulturmiljöfrågan i den dagliga handläggningen, men beslutet om vad som är lämpligt att göra på en viss byggnad eller i ett visst område sker i det enskilda plan- eller bygglovärendet.

Ett kulturmiljöprogram kan innehålla beskrivningar av de kulturhistoriska värden som finns hos en byggnad eller en plats. Ett kulturmiljöprogram kan också beskriva miljöns historia, utveckling, nyttjande genom tiden och vilka delar och karaktärsdrag som finns kvar i området idag.

Avsikten är inte att kulturmiljöprogrammet ska vara en ”våt filt” över bebyggelsen, utan snarare att det ska vara ett verktyg för hur kommunen och fastighetsägare ska kunna använda, utveckla och tillvarata kulturmiljön för att skapa en attraktiv kommun och livsmiljö.

### Kulturvärden

En kulturmiljö är sammansatt av en mängd egenskaper. En egenskap kan exempelvis vara en byggnads material, byggnadshöjd, fönstersättning, färg eller namn.

En egenskap är aldrig automatiskt värdefull. Ett värde tillskrivs alltid en miljö av olika människor i vår samtid. Personer med olika kompetenser och intressen tillskriver miljöer olika typer av värden. En byggnadsantikvarie kan bedöma att en miljö är särskilt värdefull eftersom den kan utgöra ett slags fysiskt källmaterial som berättar om det förflutna. Samhället kan använda sådana miljöer för att förmedla och konkretisera berättelser om vår historia och på så vis ge människor bättre möjligheter att förstå sin samtid. En arkitekt kan bedöma att en miljö är särskilt värdefull eftersom dess olika arkitektoniska parametrar skapar en vacker och trivsamt livsmiljö. En person kan också bedöma att en plats är värdefull eftersom hen har många minnen kopplade till den.

Det är väldigt viktigt att tydliggöra varför en egenskap tillskrivits ett värde och av vem. Då blir det möjligt att senare följa upp på väderingen och förstå varför den är gjord.

### Vad och hur har vi bedömt?

I detta kulturmiljöprogram bedöms kulturhistoriska och estetiska värden, samt delvis även sociala värden. Begreppen förklaras i sitt sammanhang nedan. Alla värderingar är skrivna och utförda av byggnadsantikvarier vid Dalarnas museum. Begreppet kulturvärde används för att beskriva den sammantagna bedömningen mellan dessa tre värdeaspekter.

### Kulturhistoriska värden

Miljöer, platser och byggnader med kulturhistoriska värden bär på berättelser om det förflutna som av olika anledningar bedöms vara viktiga för vår samtid – eller att bevara för framtiden. I arbetet med Leksands kulturmiljöprogram har berättelserna om det äldre bondesamhället, timmerhuskulturen, turismen i Leksand och industrisamhället bedömts som särskilt viktiga. De värderingar som finns listade i rapporterna och på hemsidan utgår ifrån bedömningar om hur olika platser, miljöer eller byggnader återspeglar olika aspekter av dessa berättelser. På platser där andra intressanta berättelser tydligt framträder har även dessa medtagits i bedömningen av byns olika värden. Det kan exempelvis beröra anknytningar till välkända historiska personer eller lokala traditioner som är särskilt viktiga för en specifik by. I Leksands-Noret återspeglas delvis andra berättelser än i byarna, varför bedömningsgrunderna där skiljer sig från byarna. Miljöer och byggnader som inte förändrats nämnvärt under de senaste 40-50 åren värderats generellt högt i detta kulturmiljöprogram. Detta beror på att ovannämnda berättelser mer tydligt kan utläsas ur de miljöer som inte nämnvärt förändrats under senare tid.

### Estetiska värden

Miljöer, platser och byggnader med estetiska värden bedöms ha stora utseendemässiga och upplevelsemässiga kvaliteter idag. Det kan röra sig om byggnader som är uppförda med stor hantverksmässig skicklighet och högkvalitativa material, landskapsrum där bebyggelsen och landskapet tillsammans bildar trivsamt eller miljöer som är synbart gamla och bär många spår av tidens tand. Bedömningen av estetiska värden har utförts av Dalarnas museums byggnadsantikvarier och har i första hand gått ut på att fånga upp och värdesätta landskapets och byarnas unika karaktär beträffande färgsättning, volymer, former och placering i landskapet. Landskapets karaktär berättar oftast en viktig berättelse och har därför kulturhistoriska likväl som estetiska värden. Den värderingstext som i rapporter och bykaraktäriseringar benämns Låg, tät, faluröd eller ofärgad bebyggelse är den enda som helt och hållet utgår ifrån en estetisk bedömning av byarna.

### Sociala värden

Miljöer, platser och byggnader som väcker känslor och är betydelsefulla för grupper eller enskilda personer har sociala värden. I detta kulturmiljöprogram har sociala värden endast undersökts översiktligt genom ett inledande församråd där allmänheten fått möjligheten att lämna in förslag till miljöer att ta med i kulturmiljöprogrammet. Vi har i största möjliga mån bejakat dessa förslag i inventeringsarbetet, och tagit med miljöer som framträtt i församrådet när vi besökt aktuella byar och platser i inventeringsarbetet.

### Biologiskt kulturarv

Enkelt uttryckt är biologiskt kulturarv natur som berättar om kultur. Allt från enskilda träd till hela landskap kan berätta historien om den mänskliga när-



*Lövträd har ofta aktivt kultiverats på fäbodarna då de sågs som en källa till djurfoder. Detta bidrar till unika miljövärden som kan förmedla det äldre fäbodbrukets historia.*

varon. Eftersom berättelserna förmedlas av något levande ligger det i sakens natur att det biologiska kulturarvet befinner sig i ständig förändring- det kan vara kortlivat men kan också fortleva i århundraden.

Biologiskt kulturarv är resultatet av människans möte med det levande i naturen. Genom att förstå detta möte kan vi förklara det vi ser i landskapet och visa vad som behövs för att ta vara på olika värden i landskapet.

Det biologiska kulturarvet kan handla om enskilda träd och buskar som formats av människan, som träd som planterats i en allé eller hamlats för att lövet ska kunna användas som foder till djuren. Det kan även vara större landskap, som fäbodvallen med hackslog, med den omgivande skogen som brukats för bete och där vallkullorna gjort ristningar i träden där de rastat. Det kan även vara det brukade landskapet runt och inne i byn, med ängs- och åkermarker.

### Ekonomiska värden

Miljöer med kulturvärden kan ha högre ekonomiska värden i jämförelse med

andra miljöer. Exempelvis kan verksamheter så som ett kaféer eller butiker nyttja byggnader eller miljöer med kulturvärden i sin marknadsföring för att locka kunder och profilera sin verksamhet. Dalarnas unika natur- och kulturlandskap med byar, gårdar och byggnader är också en viktig ekonomisk resurs inom besöksnäringen. Antingen indirekt i förhållande till annan verksamhet eller direkt som ett besöksmål. Byggnader med kulturvärden kan även vara en reell ekonomisk resurs för privatpersoner. En studie från Kulturmiljö Halland har visat att människor i Halland historiskt varit benägna att betala i snitt 7% mer i förhållande till förväntat marknadsvärde för byggnader som bedömts ha kulturvärden. Undersökningen baseras på en jämförelse av köpesumman delat på taxeringsvärde (K/T-talet) mellan byggnader med kulturvärden och byggnader utan kulturvärden.

### Fastighetsbeteckningar och GDPR

I kulturmiljöprogrammet anges fastighetsbeteckningar för att visa på var det finns värden, i exempelvis en miljö eller byggnad. Fastighetsbeteckningar kan anses vara personuppgifter.

För att behandla personuppgifter i kommunens verksamhet måste dataskyddsförordningen (GDPR) följas vilket betyder att det ska finnas stöd i en av de rättsliga grunder som återfinns i GDPR. För att använda fastighetsbeteckningar i kulturmiljöprogrammet hänvisas till GDPR:s artikel 6.1.e, att behandlingen är nödvändig för att utföra en uppgift av allmänt intresse eller som ett led i kommunens myndighetsutövning. Uppgifter av allmänt intresse enligt artikel 6.1.e. ska exempelvis ha stöd i lag eller annan förordning. Obligatoriska uppgifter som ålagts kommuner att utföra, exempelvis bygglovgivning, översiktsplanering och detaljplanering enligt plan- och bygglagen, är av allmänt intresse. För att kunna ta väl avvägda beslut i bygglov och detaljplanering men även för att allmänheten ska kunna följa plan- och bygglagen även i de fall det inte krävs myndighetsutövning (exempelvis bygglov), behövs bra kunskapsunderlag kring kulturmiljöns värden och var de återfinns, geografiskt. Relevanta lagrum återfinns i 3 kap 6 § miljöbalken, samt i plan- och bygglagens paragrafer nedan:

- 2 kap 3 § om att planläggning ska göras med hänsyn till de kulturhistoriska värdena,
- 2 kap 6 § om att planläggning, bygglovgivning och även vid åtgärder som inte kräver lov, ska bebyggelse och byggnadsverk utformas och placeras på ett sätt som är lämpligt med hänsyn till bl.a. kulturvärdena på platsen,
- 4 kap 16 § om reglering av kulturhistoriskt värdefull bebyggelse i detaljplan,
- 8 kap 13 § om förbud mot förvanskning av en byggnad som är särskilt värdefull,



- 8 kap 14 § om att underhåll ska göras varsamt så att byggnadsverkets kulturhistoriska värde bevaras och
- 8 kap 17 § om att ändring och flyttning av byggnad ska göras varsamt så att dess kulturhistoriska värden tas tillvara.

För att enkelt och exakt ange läge är det mest lämpligt att använda fastighetsbeteckningar, som sällan ändras och när de ändras så kan deras historiska utsträckning spåras i Lantmäteriets förrättningsakt.







LEKSANDS  
KOMMUN



LÄNSSTYRELSEN  
DALARNAS LÄN

